

# 芽室町町勢要覧

## 資料編



めむろ

2021年4月

(第5期芽室町総合計画より) 芽室町のめざす将来

## みんなで創り みんなでつなぐ ずっと輝くまち めむろ

芽室町(めむろちょう)の名前の由来は、アイヌ語で「ムム・オロ」。「川の源の泉や池から流れてくる川」という意味があります。

その名のとおり、川が潤す肥沃な大地には広大な畑が広がり、基幹産業である農業においては、小麦・てん菜・ばれいしょ・豆類・スイートコーンなどが、道内有数の生産量を誇っています。

工業は、地理的な物流条件や、帯広市に隣接しているという立地条件を活かし、農産物などの豊富な地場資源を活用した食料品製造業を中心に発展してきました。

この町勢要覧資料編では、芽室町に関する各種データを取りまとめて掲載しています。目次を参考に、各分野の項目をご参照ください。

### 目 次

●地勢・・・・・・・・・・ p.2	●保健・医療・・・・・・・・ p.7
●気象・・・・・・・・・・ p.2	●教育・文化・・・・・・・・ p.7~8
●人口・・・・・・・・・・ p.2~3	●観光・・・・・・・・・・ p.8
●農業・林業・・・・・・・・ p.3~4	●治安・・・・・・・・・・ p.8
●商工業・・・・・・・・・・ p.4	●財政・・・・・・・・・・ p.9
●都市計画・・・・・・・・ p.4~5	●行政・議会・・・・・・・・ p.9
●土木・交通・通信・・・・ p.5	●選挙・・・・・・・・・・ p.10
●住宅・・・・・・・・・・ p.5	●参考「めむろの歴史」 p.11~13
●上下水道・・・・・・・・ p.6	「行政機構図」 p.14
●社会福祉・・・・・・・・ p.6	

#### 【表紙写真】新嵐山展望台から望む風景

新嵐山展望台からは、季節によって表情を変える畑のパッチワークなど、十勝ならではの雄大な景色が望めます。「新嵐山展望台からの風景」は、平成18年1月に6つの『芽室遺産』の1つに選定されています。

※芽室遺産：次世代に引き継ぎたい「芽室の宝物」として選定された町の有形・無形の財産

## ● 地勢 ●

### ◀位置▶



経緯度	北緯：42°43'10" ~ 43°01'56"
	東経：142°43'13" ~ 143°09'06"
広ぼう	東西：22.6km
	南北：35.4km

### ◀土地利用面積▶

	面積		割合	
	km <sup>2</sup>		%	
山	218.43	42		
林	214.19	42		
畑	12.39	2		
原野	8.62	2		
牧場	10.75	2		
宅地	18.32	4		
雑種地	31.06	6		
その他	513.76	100		
総面積				

出典) 令和2年1月1日現在、町税務課「土地に関する概要調査」

## ● 気象 ●

### ◀気温・降水量等の推移▶

		気温			降水量	最深積雪	平均湿度	最大風速	日照率
		平均	最高	最低					
		℃	℃	℃	mm	cm	%	m/s	%
平成 12	(2000年)	5.9	35.5	-29.9	1,256	104	73	7	45
17	(2005年)	6.0	34.2	-25.7	799	107	71	5	48
22	(2010年)	6.9	34.9	-28.0	1,163	75	73	14	43
27	(2015年)	7.0	35.3	-26.6	829	77	71	14	47
30	(2018年)	6.0	34.3	-26.2	1,110	120	73	13	45
令和 1	(2019年)	7.0	38.1	-28.5	802	32	72	11	48
令和 2	(2020年)	7.1	12.6	1.6	756	63	74	10	45
令和 2年	1月	-7.2	3.3	-19.7	42	34	70	9.5	68
	2	-6.8	9.4	-29.5	43	60	70	9.0	65
	3	0.0	13.2	-16.7	78	63	68	10.0	59
	4	4.5	21.0	-4.6	93	8	70	8.9	44
	5	12.5	31.4	-0.9	22	0	67	9.5	45
	6	16.3	32.1	5.7	50	0	79	6.2	25
	7	18.6	31.6	12.0	53	0	85	4.1	25
	8	21.4	34.4	9.5	124	0	81	7.0	39
	9	16.6	32.9	2.9	158	0	87	7.9	18
	10	9.9	20.2	-1.8	73	0	77	9.3	52
	11	3.6	19.3	-7.2	22	0	69	8.7	58
	12	-3.9	6.8	-20.2	0	0	63	8.2	72

出典) 帯広測候所資料(気温・降水量・最大風速・最深積雪は芽室地域観測地点、平均湿度・日照率は帯広観測地点)

## ● 人口 ●

### ◀国勢調査による世帯数・人口推移▶

	世帯数	人口			1世帯当たり
		総数	男	女	
大正 14年	2,034	11,537	5,942	5,595	5.7
昭和 5年	2,113	12,283	6,360	5,923	5.8
10	2,213	12,934	6,601	6,333	5.8
15	2,207	13,848	7,025	6,823	6.3
20	2,401	18,994	6,830	7,164	5.8
25	2,696	15,767	7,856	7,911	5.8
30	2,938	17,131	8,560	8,571	5.8
35	3,343	17,839	8,916	8,923	5.3
40	3,542	16,202	7,964	8,238	4.6
45	3,911	15,571	7,582	7,989	4.0
50	4,306	15,845	7,843	8,002	3.7
55	4,846	16,580	8,214	8,366	3.4
60	4,939	16,731	8,212	8,519	3.4
平成 2年	5,097	16,577	8,093	8,484	3.3
7	5,432	16,604	8,011	8,593	3.1
12	6,051	17,586	8,415	9,171	2.9
17	6,623	18,300	8,751	9,549	2.8
22	7,089	18,905	9,023	9,882	2.7
27	7,169	18,484	8,773	9,711	2.6

出典) 国勢調査(5年に1度実施)

### ◀住民基本台帳による世帯数・人口推移▶

	全町		市街地		市街地割合	
	世帯数	人口	世帯数	人口	世帯数%	人口%
平成 7年	5,483	17,041	4,293	11,861	78.3	69.6
12	6,286	18,173	5,092	13,189	81.0	72.6
17	6,900	18,879	5,709	14,150	82.7	74.9
22	7,568	19,408	6,301	14,873	83.3	76.6
27	7,801	19,026	6,525	14,736	83.6	77.5
30	7,944	18,661	6,688	14,553	84.2	78.0
令和 1	7,963	18,496	6,707	14,474	84.2	78.3
2	7,989	18,380	6,743	14,435	84.4	78.5

出典) 各年9月末 住民基本台帳

### ◀人口動態▶

	自然動態			社会動態			職権増減	増減合計
	出生	死亡	増減	転入	転出	増減		
平成 12年	180	120	60	877	790	87	4	151
17	176	165	11	915	715	200	2	213
22	143	177	-34	770	763	7	2	-25
27	150	188	-38	626	776	-150	-11	-199
28	112	189	-77	621	736	-115	8	-184
29	113	176	-63	693	716	-23	19	-67
30	113	176	-63	693	716	-23	19	-67
令和 1	106	203	-97	623	732	-109	7	-199
令和 2年	5	21	-16	34	36	-2	2	-16
1月	6	17	-11	33	29	4	0	-7
2	7	15	-8	134	142	-8	1	-15
3	8	9	-1	127	125	2	0	1
4	10	14	-4	28	29	-1	2	-3
5	7	14	-7	31	39	-8	1	-14
6	11	15	-4	26	38	-12	1	-15
7	7	15	-8	26	36	-10	2	-16
8	7	16	-9	33	26	7	-1	-3
9	7	20	-13	25	45	-20	0	-33
10	5	18	-13	23	25	-2	0	-15
11	13	19	-6	37	39	-2	2	-6

出典) 住民基本台帳

● 人口 ●

◀年齢階級層別人口の推移▶

Table showing population trends by age group from Heisei 7 to Heisei 27. Columns include years and gender (male/female). Rows list age groups from 0-4 to 90+. Source: National Survey (5-year implementation), excluding age details.

◀産業別人口の推移▶

Table showing population trends by industry from Heisei 7 to Heisei 27. Columns include years. Rows list total, primary, secondary, tertiary industries, and unclassified. Includes employment numbers and percentages. Source: National Survey (5-year implementation).

● 農業・林業 ●

◀森林面積の現況▶

Table showing forest area status by category (total, national, municipal, private) and species (artificial, natural, other). Includes sub-categories like coniferous and broadleaf trees. Source: National Survey (March 2022), Hokkaido Forestry Management Office, etc.

◀広狭別農家数の推移▶

Table showing farm numbers by size (5ha and under, 5-10ha, 10-15ha, 15-20ha, 20ha+). Columns include year and number of farms. Includes percentage composition. Source: National Survey (2012, 17, 22, 27) and others (Municipality of Yusa).

◀農家人口・農業従事者の推移▶

Table showing trends in farm household population and agricultural workers from Heisei 12 to Heisei 30. Columns include gender and count. Source: National Survey (2012, 17, 22, 27) and others (Municipality of Yusa).

◀専兼業別農家戸数の推移▶

Table showing trends in farm households by type (total, full-time, part-time) from Heisei 12 to Heisei 30. Source: National Survey (2012, 17, 22, 27) and others (Municipality of Yusa).

◀経営耕地面積の推移▶

Table showing trends in operating cultivated area (total and per household) from Heisei 12 to Heisei 30. Source: National Survey (2012, 17, 22, 27) and others (Municipality of Yusa).

◀農業粗生産額の推移▶

Table showing trends in total agricultural output value (total and average per household) from Heisei 12 to Heisei 30. Source: JA Mewaru Survey.

◀家畜飼養頭数の推移▶

Table showing trends in livestock head counts (meat cattle, pig, chicken, agricultural horse) from Heisei 12 to Heisei 30. Source: National Survey (2012, 17, 22, 27) and others (Municipality of Yusa).

◀乳用牛飼養状況の推移▶

Table showing trends in dairy cow feeding status (headcount and average) from Heisei 12 to Heisei 30. Source: National Survey (2012, 17, 22, 27) and others (Municipality of Yusa).

◀牛乳出荷量の推移▶

Table showing trends in milk output (total and average per household) from Heisei 12 to Heisei 30. Source: JA Mewaru Survey.

## ● 農業・林業 ●

### ≪全道に占める芽室町農業の位置≫

	単位	全道	十勝	芽室	全道順位
農家戸数	戸	44,433	5,544	595	15
うち専業農家戸数	戸	26,597	4,462	494	7
専業農家率	%	59.9	80.5	83.0	-
農家人口	人	143,404	24,281	2,889	-
農業従事者数	人	103,923	16,786	2,021	7
主要作物の作付面積					
小麦(R1産)	ha	121,400	-	6,170	3
馬鈴薯(R1産)	ha	-	-	3,120	2
大豆(R1産)	ha	39,100	-	1,030	8
小豆(H27産)	ha	21,900	-	1,760	3
いんげん(H27産)	ha	9,550	-	99	21
てん菜(R1産)	ha	56,700	-	2,760	8
ｽｲｰﾄﾍﾟｰﾝ(H25産)	ha	9,330	-	899	1
主要作物の収穫量					
小麦(R1産)	t	677,700	-	34,700	3
馬鈴薯(R1産)	t	-	-	108,200	4
大豆(R1産)	t	88,400	-	2,660	8
小豆(H27産)	t	59,500	-	5,770	2
いんげん(H27産)	t	24,800	-	245	21
てん菜(R1産)	t	3,986,000	-	201,200	8
ｽｲｰﾄﾍﾟｰﾝ(H25産)	t	110,100	-	11,200	1
農業産出額(H30)	千万円	-	-	2,417	-
耕種産出額	千万円	-	-	1,644	-
畜産産出額	千万円	-	-	773	-

出典) 2015農林業センサス(農家戸数、農家人口、農業従事者数)

農林水産統計(作付面積、収穫量、農業産出額)

### ≪農用地権利移動状況の推移≫

年度	売買	賃貸借	使用貸借	贈与	交換	一時転用	永久転用	合計
平成 12								
件数[件]	55	56	15	18	0	17	17	178
面積[ha]	153.6	270.4	234.9	152.0	0	23.2	7.3	841.4
平成 17								
件数[件]	56	89	21	14	0	14	42	236
面積[ha]	112.3	392.9	463.7	115.3	0	17.1	17.7	1119.0
平成 22								
件数[件]	63	113	19	11	0	8	21	235
面積[ha]	146.5	488.9	355.0	114.0	0	11.5	3.3	1119.2
平成 27								
件数[件]	54	112	24	12	0	8	14	224
面積[ha]	182.0	887.2	558.7	203.1	0	10.8	4.2	1846.0
平成 29								
件数[件]	38	96	23	14	6	6	11	194
面積[ha]	139.7	474.0	530.0	147.4	10.7	8.6	4.3	1314.7
平成 30								
件数[件]	40	106	36	9	0	9	13	213
面積[ha]	104.6	431.7	770.0	110.9	0.0	11.8	2.7	1431.7
令和 1								
件数[件]	50	98	12	3	0	7	9	179
面積[ha]	171.7	407.6	300.7	51.8	0.0	12.5	2.1	946.4

出典) 町農業委員会調

## ● 商工業 ●

### ≪産業分類別の推移≫

	事業所数					従業者数				
	平成18年	平成21年	平成24年	平成26年	平成28年	平成18年	平成21年	平成24年	平成26年	平成28年
総数	760	807	740	790	734	8,576	9,065	7,765	9,549	8,547
農 林 水 産 業	14	34	34	34	37	266	643	649	640	645
鉱 業	2	2	2	-	1	22	18	23	-	12
建 設 業	69	70	65	60	62	704	667	563	548	571
製 造 業	54	65	66	61	59	1,249	1,408	1,434	1,506	1,359
卸 小 売 業	192	202	178	200	199	1,893	1,643	1,602	1,633	1,764
金 融 ・ 保 険 業	8	9	10	10	10	33	46	37	41	40
不 動 産 業	19	41	38	36	35	25	139	127	122	188
運 輸 ・ 通 信 業	63	73	75	77	75	1,530	1,527	1,299	1,692	1,747
電 気 ・ ガ ス ・ 水 道	2	2	-	1	-	4	8	-	11	-
サ ー ビ ス 業	330	301	272	303	256	2,657	2,743	2,031	3,057	2,221
公 務	7	8	-	8	-	193	223	-	299	-

出典) 事業所・企業統計調査(～平成18年) 経済センサス(平成21年～)

### ≪工業の推移≫

	事業所数	従業者数	出荷額等
	か所	人	万円
平成 14 年	49	1,147	5,149,010
16	44	984	5,893,321
19	39	827	5,868,534
24	38	1,084	7,293,614
26	40	1,161	7,019,813
27	42	1,185	8,498,559
28	42	1,220	7,350,116

出典) 工業統計調査(経済センサス実施年は経済センサスによる)

### ≪商業の推移≫

	商店数	従業者数	商品販売額
	店	人	百万円/年
平成 16 年	193	1,526	69,408
19	185	1,619	65,501
24	139	1,181	66,365
26	126	1,026	62,871
28	161	1,437	79,498

出典) 商業統計調査(～平成19年) 経済センサス(平成24年～)

## ● 都市計画 ●

### ≪都市計画用途地域の現況≫

	面積	比率	容積率	建ぺい率	地域の目的
	ha	%	%	%	
第1種低層住居専用地域	121.0	14.6	60	40	低層住宅の良好な環境を保護する
第2種低層住居専用地域	11.0	1.3	100	50	主に低層住宅の良好な環境を保護する
第1種中高層住居専用地域	118.0	14.2	200	60	中高層住宅の良好な環境を保護する
第2種中高層住居専用地域	65.0	7.8	200	60	主に中高層住宅の良好な環境を保護する
第1種住居地域	22.0	2.7	200	60	住居の環境を保護する
第2種住居地域	85.0	10.3	200	60	主に住居の環境を保護する
近隣商業地域	4.5	0.5	300	80	近隣の住民に対する日用品の供給を主たる内容とする商業その他の業務の利便を増進する
商業地域	11.0	1.3	400	80	主として商業その他の業務の利便を増進する
準工業地域	12.0	1.5	200	60	主として環境の悪化をもたらすおそれのない工業の利便を増進する
工業地域	131.0	15.8	200	60	主として工業の利便を増進する
特別工業地域	(83.0)	(10.0)			
工業専用地域	249.0	30.0	200	50	工業の利便性を増進する
合 計	829.5	100.0	-	-	

出典) 令和2年3月現在 町建設都市整備課調 ※容積率：延べ面積(建築物の各階の床面積の合計)の敷地面積に対する割合 ※建ぺい率：建築面積(建築物の1階の床面積)の敷地面積に対する割合

# ●都市計画●

## ◀公園の現況▶

公園総数 54か所 総面積 68.09ha

名称	面積 [ha]	種別	名称	面積 [ha]	種別	名称	面積 [ha]	種別
芽室公園(大通公園含)	20.23	総合公園 S51開設	弥生北町児童公園	0.44	街区公園 S61開設	青葉緑地公園	0.11	街区公園 H10開設
麻生児童公園	0.07	街区公園 S51開設	ビウカ緑地公園	0.51	都市緑地 S61開設	南が丘南街区公園	0.40	街区公園 H11開設
美園児童公園	0.26	街区公園 S51開設	中央緑地公園	0.12	都市緑地 S61開設	東工緑地	0.36	都市緑地 開設未定
ひばり児童公園	0.39	街区公園 S51開設	東栄緑地公園	0.37	都市緑地 S61開設	東工中央緑地公園	0.47	都市緑地 開設未定
西園児童公園	0.42	街区公園 S51開設	錦町緑地公園	0.10	都市緑地 S61開設	東工治道緑地公園	0.38	都市緑地 開設未定
柏木児童公園	0.25	街区公園 S51開設	錦町中央緑地公園	0.05	都市緑地 S61開設	東工北緑地公園	1.33	都市緑地 H12一部開設
幸町児童公園	0.07	街区公園 S51開設	麻生東児童公園	0.08	街区公園 H1開設	上美生公園	0.84	都市緑地 H14開設
錦町児童公園	0.29	街区公園 S51開設	芽室霊園緑地公園	1.37	都市緑地 H1開設	弥生東公園	0.28	街区公園 H17開設
花園西児童公園	0.02	街区公園 S51開設	東工西17号緑地公園	0.34	都市緑地 H1開設	東工北二緑地公園	2.97	都市緑地 開設未定
大和児童公園	0.35	街区公園 S52開設	ビウカ公園	2.05	近隣公園 S60開設	大成緑地公園	0.61	都市緑地 H18開設
錦町西児童公園	0.31	街区公園 S52開設	美生川河川敷公園	2.56	都市緑地 H5開設	松林公園	0.69	街区公園 H19開設
緑町児童公園	0.27	街区公園 S54開設	東工北一公園	2.07	近隣公園 H5開設	大成緑地	4.79	都市緑地 H20開設
弥生児童公園	0.64	街区公園 S55開設	ビウカ緑地	1.05	都市緑地 H5開設	たいせい公園	0.22	街区公園 H20開設
南町児童公園	0.75	街区公園 S56開設	弥生中央公園	0.05	街区公園 H5開設	芽室東公園	2.41	近隣公園 H20開設
弥生緑地公園	0.12	都市緑地 S56開設	南が丘児童公園	0.16	街区公園 H6開設	会館緑地	0.12	都市緑地 H20開設
美生川沿運動広場	0.72	街区公園 S57開設	南多目的運動公園	3.00	地区公園 H6開設	あいあい公園	1.10	街区公園 H27開設
緑栄児童公園	0.23	街区公園 S57開設	東工北二公園	1.20	近隣公園 H9開設	緑町緑地	0.07	都市緑地 H27開設
西町児童公園	0.27	街区公園 S57開設	芽室南公園	6.75	地区公園 H9開設	芽室西運動広場	3.01	近隣公園 H29開設

出典) 令和2年3月末現在 町建設都市整備課調

## ◀市街化区域内の道路の現況▶

	実道延長	舗装延長	舗装率
	m	m	%
総延長	115,354	111,722	96.9
国道	6,490	6,490	100.0
道道	4,490	4,490	100.0
町道	104,374	100,742	96.5

出典) 令和2年3月末 町建設都市整備課調

※自舗装・簡易舗装含む

## ◀都市計画決定街路の現況▶

	実道延長	舗装延長	舗装率
	m	m	%
町道	17,410	14,540	83.5

出典) 令和2年3月末 町建設都市整備課調

※簡易舗装含む

# ●土木・交通・通信●

## ◀道路の現況▶

	路線数	実延長	改良(改良率)	うち舗装(舗装率)
		km	km %	km %
総数	603	1025.7	823.4 (80.3)	716.2 (69.8)
国道	1	11.1	11.1 (100)	11.1 (100)
道道	10	91.0	91.0 (100)	91.0 (100)
町道	592	923.6	721.3 (78.0)	614.1 (66.4)

出典) 令和2年3月末現在 町建設都市整備課調

## ◀橋りょうの現況▶

	橋りょう数	実延長
	橋	m
総数	302	8,481
国道	3	347
道道	28	1,913
町道	271	6,221

出典) 令和2年3月末現在 町建設都市整備課調

※永久橋率100%

## ◀芽室駅乗客の推移▶

	単位[人]	乗客数	1日平均
平成 12年		189,735	519
17		151,707	415
22		134,188	368
27		135,054	369
29		122,275	335
30		113,880	312
令和 1		101,105	277

出典) JR北海道 芽室駅調

## ◀局所電話の推移▶

区分	平成28年	平成29年	平成30年	平成31年	令和2年
加入電話	4,113	3,997	3,841	3,649	3,322
(うち住宅用)	3,390	3,299	3,145	2,994	2,710
INSサービス	706	651	600	556	512
(うち住宅用)	237	225	221	214	200
公衆電話	18	18	19	19	19
(アナログ)	9	9	10	11	11
(デジタル)	9	9	9	8	8

出典) 各年3月末現在 NTT東日本-北海道調

## ◀自動車数の推移▶

単位[台]	平成17年	平成22年	平成27年	平成29年	平成30年	平成31年
総数	19,496	20,622	21,524	22,043	22,281	22,445
小型二輪車	236	282	303	324	335	327
軽自動車	5,147	6,133	6,689	6,871	6,941	6,962
乗用車	8,348	8,278	8,407	8,521	8,539	8,551
乗合車	87	82	78	80	79	83
貨物車	4,425	4,485	4,493	4,626	4,714	4,816
特殊用途	1,253	1,362	1,554	1,621	1,673	1,706

出典) 各年3月末現在 北海道陸運協会編「北海道自動車統計」

# ●住宅●

## ◀団地別公営住宅数▶

団地名	西新	新西	西園	花園町	上美生	弥生	高岩	南が丘	栄町	北町	中央	幸町	シセン	セン	錦町	第2	芽室	フコ
種別	町	町	町	町	町	町	町	町	町	町	町	町	町	町	町	町	町	町
(旧)第1・2種	80	18	156	72		6	72	32										
(旧)福祉			58	40		8												
新法		42			48	8												
借上									9	9	4	6	30	8	8			20
合計	80	42	76	196	120	8	14	72	32	9	9	4	6	30	8	8		20

出典) 令和2年12月現在 町住民生活課調

# ● 上下水道 ●

## ≪上水道・簡易水道の現況≫

地区名	上水道	簡易水道			
		上美生	美生	河北	
水源	地下水・札内川※	地下水	地下水	地下水	
給水区域 [ha]	9,454	41	2,300	9,400	
給水戸数 [戸]	6,967	95	101	250	
給水人口 [人]	14,992	302	425	971	
計画最大給水量 [m <sup>3</sup> ]	8,500	108	240	1,010	
給水実績	1日平均 [m <sup>3</sup> ]	4,742	127	125	422
	1日最大 [m <sup>3</sup> ]	5,742	160	215	546
	1人平均/日 [ℓ]	316	420	294	434
	1人最大/日 [ℓ]	383	529	505	562

出典) 令和2年3月末現在 町水道課調 ※十勝中部広域水道企業団から受水

## ≪下水道・集落排水の概要≫

	下水道計画		集落排水	
	認可計画	処理済	上美生地区	
施工年度	S48~R2		R1~R4	
排水区域面積 [ha]	793.3	744.8	15	
排水区域戸数 [戸]	-	6,708	75	
排水区域人口 [人]	15,000	14,449	145	
施設	管きよ延長 [m]	239,445	153,378	4,436
	ポンプ場 [か所]	2	2	-
	処理場 [か所]	1※	1	1

出典) 令和2年3月末現在 町水道課調

※処理場は帯広市・音更町・幕別町との共同施設

## ≪個別排水処理施設の概要≫

合併浄化槽	施工年度	戸数	人数
計画	H30~R4	600	4,200
処理済		758	3,147

出典) 令和2年3月末現在 町水道課調

# ● 社会福祉 ●

## ≪社会福祉施設の現況≫

	建設	面積	所在地		建設	面積	所在地		建設	面積	所在地
	年	m <sup>2</sup>			年	m <sup>2</sup>			年	m <sup>2</sup>	
<b>老人福祉施設</b>											
ふれあい交流館	S37	1,244	東2条2丁目15	弥生福祉館	S52	364	東5条8丁目1	青葉町地域福祉館	H5	152	東7条7丁目2
中伏古老人憩いの家	S56	169	中伏古6線17	かしわ福祉館	S53	459	本通7丁目2	祥栄ふれ愛館	H7	302	祥栄北9線26
<b>その他福祉施設</b>				西芽室地域福祉館	S53	100	芽室基線52	西士狩地域福祉館	H7	321	西士狩北4線42
北伏古地域福祉館	S45	275	北伏古南9線9	愛生町地域福祉館	S54	100	西1条4丁目9	芽室南地区コミュニティセンター	H14	810	西2条南6丁目1
芽室太生活館	S47	217	北芽室北4線38	幸町地域福祉館	S54	100	東1条4丁目10	東めむろコミュニティセンター	H21	403	東めむろ2条北1丁目4
雄馬別地域福祉館	S48	116	雄馬別13線25	東芽室地域福祉館	S54	116	東芽室南3線25	芽室西地区コミュニティセンター	H28	416	西6条5丁目1
ひばり福祉館	S49	430	東7条5丁目2	上美生農村環境改善センター	S54	1,503	上美生4線34	栄コミュニティセンター	H30	164	栄3線24
大和福祉館	S51	330	西2条1丁目4	東地域福祉館	S55	100	東4条1丁目1	新生地域福祉館	H30	181	新生南6線25
上伏古地区生活改善センター	S51	277	上伏古10線20	上芽室農業研修センター	S55	178	上芽室南3線16	北明コミュニティセンター	R1	97	北明西7線18
坂の上地域福祉館	S51	225	坂の上10線31	洪山地区林業研修センター	S57	178	洪山8線24	毛根コミュニティセンター	R1	132	毛根北5線9
				平和地域福祉館	S62	122	平和西16線19	美生コミュニティセンター	R1	130	美生2線40
				高岩地域福祉館	S63	122	芽室南3線32				

出典) 令和2年12月現在 町企画財政課調

## ≪保育所(園)の現況≫

市街地	開設	定員	入所児童数	入所対象年齢
	年度	人	人	※満年齢
めむろつなん保育所	H16	120	132	6か月～ 認可保育所
めむろかしわ保育園	H22	200	198	6か月～ 認可保育所
芽室幼稚園(保育部分)	H30	75	104	1歳児～ 認定こども園
家庭保育園トムのいえ	H29	19	15	6か月～2歳児 小規模保育事業所(A型)
りとる・ちっぷす芽室	H29	13	11	6か月～2歳児 小規模保育事業所(A型)
市街地 小計		427	460	
<b>市街地外</b>				
ひだまり保育所	H30	50	47	6か月～ 町立保育所
上美生保育所	S42	50	14	2歳～ 町立保育所
市街地外 小計		100	61	
<b>合計</b>		527	521	

出典) 令和2年10月現在 町子育て支援課調

## ≪生活保護の推移≫

	平成12年度	平成17年度	平成22年度	平成27年度	平成29年度	平成30年度	令和元年度
被保護世帯[世帯]	77	85	145	168	166	173	179
被保護人員[人]	117	108	209	224	214	220	219
保護率[%]	6	5	10.8	11.8	11.4	11.8	11.9
<b>扶助別</b>							
生活扶助[人]	108	91	176	199	192	198	194
住宅扶助[人]	100	84	164	187	183	192	191
教育扶助[人]	17	10	22	21	16	17	11
医療扶助[人]	66	102	181	216	206	215	213
入院[人]	(10)	(14)	(18)	(18)	(21)	(37)	(48)
通院[人]	(56)	(88)	(163)	(198)	(185)	(178)	(165)

出典) 町保健福祉課調

## ≪児童館の現況≫

児童館	開設	定員	登録数	対象児童	
	年度	人	人	小学1年～18歳	芽室西小学校区
めむろ西子どもセンターみらい児童館	H24	70	87	小学1年～18歳	芽室西小学校区
めむろ子どもセンターあいらす児童館	H28	70	274	小学1年～18歳	芽室西小学校区
みなみっ子児童館	H30	50	84	小学1年～18歳	芽室南小学校区
計		190	445		

出典) 令和2年12月現在 町子育て支援課調

## ≪放課後児童クラブの現況≫

放課後児童クラブ	開設	定員	登録数	対象児童	
	年度	人	人	小学1～3年	芽室西小学校区
めむろ西子どもセンターみらい児童クラブ	H24	70	85	小学1～3年	芽室西小学校区
めむろ子どもセンターあいらす児童クラブ	H28	140	150	小学1～3年	芽室西小学校区
計		210	235		

出典) 令和2年12月現在 町子育て支援課調

## ≪国民年金の推移≫

年度	拠出年金受給者数						基礎年金受給者数			加入者数			
	老齢	通老	障害	母子	遺児	寡婦	老齢	障害	遺族	強制		任意	
										(1号)	(3号)		
平成 12	979	136	39	0	0	27	1,782	201	34	5,099	3,492	1,607	42
17	765	115	75	0	0	20	2,740	249	31	5,195	3,603	1,592	52
22	457	91	71	0	0	13	3,562	254	23	4,845	3,295	1,550	64
27	253	55	89	0	0	8	4,603	301	59	4,197	2,759	1,392	46
29	187	48	89	0	0	8	4,961	305	57	3,740	2,399	1,304	37
30	157	41	92	0	0	7	5,256	307	58	3,668	2,334	1,298	36
令和 1	130	33	92	0	0	6	5,300	312	59	3,519	2,270	1,213	36

出典) 町住民生活課調

# ●保健・医療●

## 「国民健康保険の推移」

年度	平均保険税額		平均医療費額		平均受診件数	
	円/人	円/人	円/件	円/人	件/人	件/人
平成 12	78,808	366,524	23,546	15.6		
17	91,305	403,432	24,397	16.5		
22	109,483	294,015	19,930	14.8		
27	126,165	321,820	21,101	15.3		
29	136,155	298,118	19,423	15.3		
30	142,061	293,450	18,983	15.5		
令和 1	143,227	305,939	19,317	15.8		

出典) 町住民生活課調

## 「主要死因の推移」

年度	死亡者 総数	第1位		第2位		第3位	
		死因	死亡者 数	死因	死亡者 数	死因	死亡者 数
平成 12 年	116	悪性新生物	37	心疾患	17	脳血管疾患	16
17	164	悪性新生物	50	肺炎	25	脳血管疾患	24
22	178	悪性新生物	54	心疾患	30	肺炎	27
27	185	悪性新生物	54	心疾患	32	脳血管疾患	22
28	167	悪性新生物	52	心疾患	21	脳血管疾患	16
29	189	悪性新生物	56	心疾患	32	脳血管疾患	17
30	177	悪性新生物	56	心疾患	23	老衰	18

出典) 十勝地域保健情報年報(～平成22年) 厚生労働省人口動態統計(平成23年～)

## 「国民健康保険特定健診の推移」

年度	対象者	受診者	受診率	特定保健指導対象
	人	人	%	人
平成 27	3,680	1,450	39.4	159
28	3,549	1,233	34.7	137
29	3,457	1,364	39.5	159
30	3,352	1,207	36.0	118
令和 1	3,247	1,226	37.8	141

出典) 特定健診法定報告

## 「部位別ガン死亡の内訳の推移」

単位[人]	食道	胃	肝臓	すい臓	肺等*	乳房	子宮	血液	大腸	その他
	平成 12 年	1	2	4	3	8	0	0	0	7
17	1	3	5	7	11	2	0	0	6	15
22	1	1	2	6	10	1	4	1	12	16
27	2	4	9	6	8	3	1	1	6	14
28	4	6	4	4	12	1	1	3	5	12
29	0	9	3	4	12	2	0	0	6	20
30	1	9	4	7	9	1	1	0	10	14

出典) 十勝地域保健情報年報(～平成22年) 厚生労働省人口動態統計(平成23年～) ※気管・気管支・肺

## 「公立芽室病院患者取扱数の推移」

単位[人]	平成27年度		平成28年度		平成29年度		平成30年度		令和元年度	
	外来	入院	外来	入院	外来	入院	外来	入院	外来	入院
総 数	82,314	33,669	78,876	34,616	74,477	33,498	67,471	30,670	61,506	30,075
内 科	24,652	22,785	22,811	22,521	22,516	21,840	20,700	18,854	20,346	18,637
小 児 科	8,781	1,363	9,719	1,185	9,048	795	9,126	440	6,307	39
外 科	6,744	2,924	6,169	3,842	5,413	4,347	6,302	5,261	6,301	5,107
整形外科	12,315	3,674	12,089	3,929	11,864	4,283	12,469	5,108	12,624	5,418
産婦人科	6,314	2,237	5,742	2,440	4,451	1,443	2,070	330	—	—
眼 科	7,739	179	7,367	159	7,520	125	7,515	103	7,114	116
歯 科	6,517	—	6,011	—	4,709	—	—	—	—	—
人工透析	5,378	507	4,786	540	4,731	665	5,300	574	5,049	758
耳鼻咽喉科	3,874	—	4,182	—	4,225	—	3,989	—	3,765	—

出典) 公立芽室病院調 ※外来・入院とも延べ患者数

# ●教育・文化●

## 「幼稚園の推移」

年	園数	学級数	教員数	定員	在籍数
	園	学級	人	人	人
平成 12	2	16	24	420	396
17	2	17	27	420	375
22	2	18	27	420	393
27	2	15	24	420	324
30	2	15	24	420	294
令和 1	2	15	24	420	256
2	2	13	23	380	247

出典) 学校基本調査(各年5月1日現在)

## 「小学校の推移」

年	学校数	学級数	児童数	教員数
	校	学級	人	人
平成 12	5	53	1,228	76
17	4	51	1,218	80
22	4	61	1,325	87
27	4	65	1,254	97
30	4	66	1,172	98
令和 1	4	66	1,130	96
2	4	64	1,987	100

出典) 学校基本調査(各年5月1日現在)

## 「中学校の推移」

年	学校数	学級数	生徒数	教員数
	校	学級	人	人
平成 12	3	28	677	61
17	3	26	615	55
22	3	28	633	62
27	3	30	650	60
30	3	33	633	65
令和 1	3	35	621	71
2	3	34	632	68

出典) 学校基本調査(各年5月1日現在)

## 「教育文化施設の現況」

施設名称	建設	面積	所在地
	年度	m <sup>2</sup>	
<b>社会教育施設</b>			
中央公民館	S56	4,230	東3条3丁目1
勤労青少年ホーム	S53	624	東1条8丁目1
図書館	H1	1,496	東4条3丁目6
集団研修施設「かつこう」	H3	1,798	美生2線38
ふるさと歴史館「ねりん」	H11	797	美生2線38-15
<b>都市農村交流施設</b>			
ふるさと交流センター「やまなみ」	H10	676	上美生4線32-19

出典) 令和2年3月末現在 町教育委員会、町農林課調

## 「公共スポーツ施設の現況」

施設名称	建設	所在地	規模等
芽室公園			
総合体育館	S53	東3条8丁目1	4,266m <sup>2</sup>
野球場	S55	東3条8丁目1	22,693m <sup>2</sup>
(パークゴルフ場)			18ホール
庭球場	S54	東3条8丁目1	5,295m <sup>2</sup>
運動公園	S49	東3条8丁目1	22,560m <sup>2</sup>
芽室町温水プール	H2	東1条8丁目1	25m×18m/20m×13m/幼児用
新嵐山スカイパーク			
スキー場	S45	中美生3線41	6コース リフト2機
パークゴルフ場	H10	中美生3線41	2コース 各9ホール
南パークゴルフ場	H1	芽室南3線24	18ホール
美生川河川敷パークゴルフ場	R1	東8条3丁目1	18ホール
東工北1パークゴルフ場		東芽室北1線4	18ホール
健康プラザ	H8	西3条南6丁目1	1,806m <sup>2</sup> 屋内ゲートボール場3面
芽室南公園			
運動広場	H8	西3条南6丁目1	18,300m <sup>2</sup>
庭球場	H8	西3条南6丁目1	4,480m <sup>2</sup> (6面)
南多目的運動公園			
アーチェリー場	H5	新生南6線23	6,825m <sup>2</sup> (10的)
ソフトボール場	H5	新生南6線23	両翼68.5m
サッカー場	H19	東6条南1丁目	105m×68m サッカーコート1面
西運動広場	H29	芽室南3線25	105m×68m サッカーコート1面

出典) 令和3年1月末現在 町教育委員会、町商工観光課調



## ●教育・文化●

### 《中央公民館利用の推移》

年度	利用 件数	延べ 利用者数
平成 12	3,492	128,142
17	2,871	110,917
22	3,218	94,305
27	2,913	91,883
29	3,280	84,908
30	3,040	77,037
令和 1	3,011	75,786

出典) 町教育委員会調

### 《図書館利用の推移》

年度	開館日	貸出冊数	利用者数
	日	冊	人
平成 12	281	122,845	43,005
17	278	157,397	49,332
22	280	183,442	46,666
27	293	177,227	40,713
29	291	164,255	37,041
30	290	163,890	35,786
令和 1	291	161,985	34,193

出典) 町図書館調

### 《総合体育館利用の推移》

年度	利用者数 人	利用者数	
		一般 人	その他 人
平成 12	75,026	70,803	4,223
17	78,807	16,634	62,173
22	77,056	14,862	62,194
27	87,461	18,476	68,985
29	91,049	21,430	69,619
30	89,323	21,726	67,597
令和 1	85,126	25,263	59,863

出典) 町教育委員会調

### 《健康プラザ利用の推移》

年度	利用者数 人	ゲートボール	
		人	人
平成 12	40,365	18,389	
17	44,384	15,470	
22	50,220	13,606	
27	43,480	12,505	
29	38,657	15,235	
30	35,536	13,780	
令和 1	35,772	12,485	

出典) 町教育委員会調

### 《町営プール利用の推移》

年度	利用者数 人	利用者数	
		個人 人	団体 人
平成 12	69,106	29,111	39,995
17	49,276	19,891	29,385
22	46,789	22,084	24,705
27	45,895	22,290	23,605
29	47,933	24,024	23,909
30	47,035	23,085	23,950
令和 1	44,728	21,690	23,038

出典) 町教育委員会調

## ●観光●

### 《新嵐山荘・メムロスキー場利用の推移》

年度	新嵐山荘 宿泊者数 人	メムロスキー場		
		利用人員 人	1日当たり 人/日	利用者数最高
平成 12	7,382	697,570	6,581	17,145人(2月4日)
17	6,924	533,002	5,384	12,543人(2月19日)
22	5,254	481,330	5,408	11,470人(1月16日)
27	3,714	409,594	4,763	11,622人(1月31日)
29	5,446	488,436	5,252	12,662人(1月28日)
30	5,930	378,874	4,564	11,422人(1月27日)
令和 1	6,035	356,354	4,454	10,824人(2月9日)

出典) めむろ新嵐山(株)調

## ●治安●

### 《交通事故の推移》

年度	発生		
	件 人	死者 人	傷者 人
平成 12年	67	1	93
17	63	2	71
22	53	2	69
27	23	1	25
30	24	1	28
令和 1	35	4	33
2	24	1	32

出典) 各年12月31日現在 町総務課調

### 《火災の推移》

年度	火災 件数				損害額 千円	焼失面積	
	建物 件	山林 件	その他 件	建物 m <sup>2</sup>		山林 ha	
平成 12年	9	6	0	3	15,432	92	-
17	15	6	0	9	28,593	135	-
22	10	5	0	5	3,995	24	-
27	12	7	0	5	31,766	1,853	-
30	14	8	0	6	37,873	1,221	-
令和 1	9	4	0	5	8,878	158	-
2	13	7	0	6	3,509	50	-

出典) 各年12月31日現在 消防署調

### 《救急出動の推移》

単位[件]	平成 12年	平成 17年	平成 22年	平成 27年	平成 30年	令和 元年	令和 2年
合計	511	600	625	715	691	722	673
うち不搬送	22	31	45	60	33	32	38
救急事故種別							
火災	0	2	0	0	2	3	2
自然災害	0	0	0	0	0	0	0
水難	0	0	0	0	0	0	0
交通	86	72	52	86	52	61	68
労働災害	14	14	18	17	19	20	18
運動競技	4	8	1	4	4	4	1
一般負傷	51	66	78	86	89	99	74
加害	1	1	3	3	2	2	1
自損	9	13	9	6	9	9	10
急病	225	309	353	401	421	435	420
その他	121	115	111	112	93	89	79

出典) 各年12月31日現在 消防署調

# ● 財政 ●

## ≪町財政の推移(各年度決算額)≫

### 1. 一般会計

※譲与税等：地方譲与税・ゴルフ場利用税交付金(娯楽施設利用税)・自動車取得税交付金・交通安全対策特別交付金・利子割交付金・地方消費税交付金・地方特例交付金・配当割交付金・株式等譲渡所得割交付金も含む

※分担金等：分担金及び負担金・使用料及び手数料も含む

※諸収入：寄附金・繰入金・繰越金も含む

#### 歳入

単位[千円]	合計	町税	譲与税等	地方交付税	分担金等	国庫支出金	道支出金	財産収入	諸収入	町債
平成 12年度	12,449,869	2,104,815	890,089	5,327,549	379,527	521,528	792,970	110,299	1,540,192	782,900
17	12,603,970	2,310,468	928,148	3,621,022	605,965	366,546	787,244	36,095	2,196,482	1,752,000
22	10,406,622	2,785,114	703,538	3,839,665	519,915	804,971	461,361	36,383	602,875	652,800
27	14,114,815	2,750,303	784,313	3,714,719	534,497	933,191	2,775,929	64,836	1,848,727	708,300
29	13,876,789	2,977,647	800,054	3,547,334	534,279	2,032,922	971,293	58,547	1,732,213	1,222,500
30	14,955,748	3,129,325	797,687	3,484,700	528,049	1,264,283	3,260,905	28,036	1,112,863	1,349,900
令和 1	13,280,791	3,230,857	784,691	3,442,678	472,519	903,175	1,539,495	23,007	1,514,734	1,369,635

#### 歳出

※諸支出金等：災害復旧費・予備費・職員費も含む

単位[千円]	合計	議会費	総務費	民生費	衛生費	農林産業費	商工費	土木費	消防費	教育費	公債費	諸支出金等
平成 12年度	12,302,331	141,978	974,553	1,722,264	1,281,339	1,580,736	790,997	2,131,102	379,920	1,947,742	1,224,640	127,060
17	12,439,061	100,560	1,064,304	1,348,959	1,174,981	3,739,344	363,477	1,906,693	326,855	1,151,810	1,116,329	145,749
22	10,156,038	74,126	515,021	1,752,609	1,010,145	695,816	456,972	1,082,379	333,207	1,074,808	1,064,072	2,096,883
27	13,795,660	93,452	775,702	2,620,203	1,673,119	2,881,702	623,067	1,079,992	586,694	1,183,737	902,691	1,375,301
29	13,561,430	86,848	672,166	2,779,751	1,412,608	1,150,282	633,750	955,672	384,264	1,873,542	793,906	2,818,641
30	14,553,183	84,952	642,354	2,361,686	1,222,183	3,502,667	668,639	1,014,816	741,800	1,351,480	775,967	2,186,639
令和 1	12,806,107	85,850	1,260,853	2,402,056	1,423,723	1,828,439	620,514	1,207,138	463,358	1,230,127	802,397	1,481,652

### 2. 特別会計

単位[千円]	平成7年度	平成12年度	平成17年度	平成22年度	平成27年度	平成29年度	平成30年度	令和元年度
国民健康保険会計	1,326,058	1,575,284	1,997,791	2,397,100	3,155,680	2,683,722	2,179,371	2,219,992
後期高齢者医療特別会計	-	-	-	187,862	227,727	249,944	269,849	281,032
老人保健会計	1,538,704	1,794,829	1,990,429	51,670	-	-	-	-
介護保険会計	-	809,481	941,958	1,264,743	1,599,952	1,733,790	1,797,680	1,873,059
特別養護老人ホーム会計	-	399,944	366,552	-	-	-	-	-
新嵐山スカイパーク会計	485,098	408,495	58,379	-	-	-	-	-
地域開発事業会計	1,221,291	621,080	107,100	45,987	299,158	42,191	23,116	491,531
公共下水道会計	916,930	1,153,071	752,924	659,712	550,718	535,798	529,593	506,145
集落排水会計	93,061	159,253	140,401	103,768	146,411	130,439	133,626	157,389
簡易水道会計	206,952	125,996	97,514	148,290	125,096	129,060	127,389	170,035
土地区画整理事業会計	13,922	12,733	-	-	-	-	-	-
公共用地先行取得事業会計	113,396	4,325	-	-	-	-	-	-
上水道事業会計	792,536	704,538	726,234	779,811	684,389	824,179	807,689	815,894
病院事業会計	2,462,356	3,695,641	2,507,959	2,628,996	2,794,330	2,527,735	2,282,755	2,220,791
合計	9,170,304	11,464,670	9,687,241	8,267,939	9,583,461	8,856,858	8,151,068	8,735,868

# ● 行政・議会 ●

## ≪戸長・村長・町長≫

氏名	就任
1 塩田 源 蔵	M33年7月
2 田中 幸次郎	M36年11月
3 飯田 九太郎	M39年4月
4 天 野 剛	T6年12月
5 飯田 九太郎	T8年6月
6 池田 精 一	T12年6月
7 大村 壬 作	T14年7月
8 諸戸 義久	S2年11月
9 大村 捷 三	S22年4月
10 長谷川庄三郎	S42年5月
11 中原 孝 一	S45年7月
12 鈴木 三智男	S61年7月
13 常 山 誠	H6年7月
14 宮西 義 憲	H18年7月
15 手 島 旭	H30年7月

## ≪助役・副町長≫

氏名	就任
1 池田 精 一	T8年6月
2 諸戸 義久	T12年8月
3 尾花 新寿郎	T13年3月
4 安達 辰 寿	S3年3月
5 長谷川庄三郎	S15年8月
6 加藤 藤 太	S22年4月
7 佐藤 清 美	S22年9月
8 長谷川庄三郎	S26年5月
9 中原 孝 一	S42年5月
10 武田 幸太郎	S45年7月
11 鈴木 三智男	S57年8月
12 河合 清 一	S61年8月
13 高 道 虔	H2年8月
14 長谷川 茂	H2年8月
14 三寺 邦 宏	H10年8月
15 竹島 敏 治	H14年8月
16 齊藤 明 彦	H22年8月
17 佐野 寿 行	H30年8月

## ≪議長≫

氏名	就任
1 中田 石 松	S20年12月
2 丹代 三千郎	S22年5月
3 前塚 茂 一	S22年12月
4 柴田 桑三郎	S34年5月
5 奈良 延 幸	S42年10月
6 阿部 作 治	S50年5月
7 荻 巖	S58年5月
8 加藤 栄 美	H5年4月
9 荻 巖	H7年1月
10 鈴木 三 郎	H7年5月
11 平野 勝 一	H11年5月
12 高 橋 源	H19年5月
13 広瀬 重 雄	H23年5月
14 早 苗 豊	R1年5月

## ≪副議長≫

氏名	就任
1 高橋雄之助	S20年12月
2 前塚 茂 一	S22年5月
3 横山 利 郎	S22年12月
4 安岡 久 吉	S34年5月
5 横山 利 郎	S38年5月
6 安岡 久 吉	S38年10月
7 奈良 延 幸	S42年5月
8 井上 善 司	S42年10月
9 阿部 作 治	S46年5月
10 高橋 昇	S50年5月
11 今野 兵 一	S54年5月
12 松原 勝	S58年5月
13 河口 啓 一	S62年5月
14 石 子 昇	H3年5月
15 瓜田 義 行	H7年5月
16 飛田 安 造	H11年5月
17 高 橋 源	H15年5月
18 阿部 昌 利	H19年5月
19 柴田 正 博	H23年5月
20 常通 直 人	R1年5月

## ≪議会議員名簿≫

令和2年12月現在

氏名	所属委員会	氏名	所属委員会	氏名	所属委員会
黒田 栄 継	総務経済	立川 美 穂	◎ 厚生文教	柴田 正 博	総務経済
中田 智 恵子	厚生文教	中村 和 宏	総務経済	西尾 一 則	総務経済
橋本 和 仁	厚生文教	鈴木 健 充	○ 総務経済	常通 直 人	☆ 副議長
堀切 忠	総務経済	寺町 平 一	厚生文教		厚生文教
渡辺 洋 一 郎	○ 厚生文教	正村 紀 美子	◎ 総務経済	早 苗 豊	★ 議長
梶澤 幸 治	厚生文教	広瀬 重 雄	厚生文教		

★議長 ☆副議長 ◎委員長 ○副委員長

# ● 選挙 ●

## 《永久選挙人名簿の推移》

登録年月日	総数	男	女
H12.9.2	14,004	6,627	7,377
H17.9.2	14,706	6,964	7,742
H22.9.2	15,289	7,232	8,057
H27.9.2	15,233	7,191	8,042
H30.9.2	15,353	7,285	8,068
R1.9.2	15,285	7,247	8,038
R2.9.2	15,257	7,215	8,042

出典) 町選挙管理委員会事務局調

## 《選挙投票の推移》

種 類	施行 年 月	選挙当日の有権者数			投票率		
		計 人	男 人	女 人	投票率 %	男 %	女 %
衆議院小選挙区選出議員選挙	21. 8	15,253	7,187	8,066	79.56	80.14	79.04
衆議院比例代表選出議員選挙	21. 8	15,253	7,187	8,066	79.55	80.13	79.02
町長選	22. 7	15,155	7,153	8,002	71.15	70.98	71.31
参議院選挙区選出議員選挙	22. 7	15,417	7,298	8,119	71.69	71.43	71.93
参議院比例代表選出議員選挙	22. 7	15,417	7,298	8,119	71.65	71.40	71.87
北海道知事選挙	23. 4	15,090	7,162	7,928	61.19	61.67	60.76
道議会議員選挙	23. 4	15,090	7,162	7,928	無投票		
町議会議員選挙	23. 4	15,055	7,140	7,915	67.10	66.50	67.64
衆議院小選挙区選出議員選挙	24.12	15,306	7,245	8,061	66.08	67.62	64.69
衆議院比例代表選出議員選挙	24.12	15,306	7,245	8,061	66.08	67.62	64.69
参議院選挙区選出議員選挙	25. 7	15,422	7,302	8,120	56.26	58.13	54.57
参議院比例代表選出議員選挙	25. 7	15,422	7,302	8,120	56.26	58.13	54.57
町長選	26. 7	15,146	7,137	8,009	無投票		
衆議院小選挙区選出議員選挙	26.12	15,278	7,201	8,077	63.65	65.78	61.76
衆議院比例代表選出議員選挙	26.12	15,278	7,201	8,077	63.63	65.75	61.74
北海道知事選挙	27. 4	15,043	7,095	7,948	65.19	66.17	64.31
道議会議員選挙	27. 4	15,036	7,089	7,947	64.86	65.82	64.01
町議会議員選挙	27. 4	15,014	7,073	7,941	65.06	65.14	64.99
参議院選挙区選出議員選挙	28. 7	15,513	7,341	8,172	60.16	61.14	59.28
参議院比例代表選出議員選挙	28. 7	15,513	7,341	8,172	60.16	61.14	59.28
衆議院小選挙区選出議員選挙	29.10	15,374	7,262	8,112	67.01	67.90	66.21
衆議院比例代表選出議員選挙	29.10	15,374	7,262	8,112	67.00	67.90	66.20
町長選	30. 7	15,090	7,129	7,961	57.96	57.79	58.11
町議会議員補欠選挙	30. 7	15,090	7,129	7,961	無投票		
北海道知事選挙	31. 4	15,146	7,165	7,981	64.74	65.12	64.40
道議会議員選挙	31. 4	15,146	7,165	7,981	無投票		
町議会議員選挙	31. 4	15,060	7,123	7,937	61.08	60.76	61.37
参議院選挙区選出議員選挙	R1.7	15,433	7,321	8,112	56.72	58.24	55.35

出典) 町選挙管理委員会事務局調

## 参 考 「めむろの歴史」 (1)

明治 19 年	鈴木銃太郎・渡辺勝・高橋利八、芽室に入植。	昭和 34 年 10 月	開町60年記念祝賀行事(～11月)。
20 年	十勝国郡は、浦河郡役所の管轄。	35 年 10 月	本町2～5丁目舗装。
22 年	釧路外10郡役所の管轄。	36 年 9 月	北海道十勝農業試験場、農林省北海道農業試験場畑作部施設完成。 ホクレン合理化澱粉工場操業開始。
26 年 6 月	下帯広に河西・河東・上川3郡各村戸長役場設置。	37 年 10 月	帯広畜産大学農産化学工学センター完成。
30 年	釧路郡役所分割。下帯広に河西外6郡役所を設置。改称 河西支庁。	11 月	町民児童会館完成。
33 年	芽室外6力村(西士狩,美蔓,美生,羽帯,人舞,屈足)戸長役場を設置。 (道庁告示第200号をもって7月15日から開町する旨の発布)	39 年 3 月	開町以来の大火。
36 年	人舞(清水)・屈足(新得)を分割。	4 月	芽室町名誉町民条例制定。
39 年	2級町村制施行。	6 月	諸戸義久、前塚茂一名誉町民。
40 年	根室線開通(旭川～釧路間全通式)。	12 月	母子健康センター完成。
大正 8 年 4 月	1級町村制施行。	40 年 7 月	高橋雄之助参議院議員。
8 月	村章制定。	41 年 8 月	町営プール完成。
9 月	開基20年記念祝賀会。	9 月	芽室公園内に開拓記念塔、故遠山房吉翁像建立。 町立芽室病院完成。
10 年	羽帯村芽室村の一部を合わせて御影村に分割。	42 年 4 月	長谷川庄三郎第10代町長就任。
昭和 2 年 11 月	第4次村長に諸戸義久。	9 月	議長柴田桑三郎死去、町葬執行。名誉町民。
4 年 6 月	開村30年記念式典。	10 月	芽室局電話が自動化。
5 年 11 月	芽室商工会設置。	12 月	芽室町老人保養センター完成。
8 年 8 月	村是設定。	43 年 2 月	帝国繊維芽室亜麻工場閉鎖。
10 年 6 月	帝国製麻芽室工場操業開始。	5 月	十勝沖地震。
12 年 4 月	遠山房吉衆議院議員。	11 月	役場新庁舎完成。
14 年 3 月	遠山房吉死去、村葬執行。	12 月	上美生簡易水道完成。
15 年 1 月	村立病院開設。	44 年 9 月	開町70年記念式典。大村捷三名誉町民。
4 月	開基40年記念式典。	45 年 5 月	長谷川庄三郎町長急逝、町葬執行。名誉町民。
8 月	道議会議員に安達辰寿。	7 月	中原孝一第11代町長就任。 バレーボール・ソフトボール町技に指定。
17 年 5 月	町制施行。	10 月	日甜芽室工場操業開始。
19 年 4 月	町立芽室病院を日本赤十字社に移管。	12 月	スクールバス運行開始。
20 年 11 月	本町初の農村電化一部完成。	46 年 1 月	新嵐山スキー場オープン。 総合計画基本構想を議決。
22 年 4 月	大村捷三第9代町長就任(新憲法下初の町長)。 道議会議員に高橋雄之助。	8 月	町有バス運行開始。
5 月	新学制で中学校9校開設。	11 月	文化賞第1号に高野千代之介。
23 年 2 月	町議会議長 丹代三千郎死去、町葬執行。 芽室町農業協同組合設立。	47 年 9 月	台風で5億8千万余の被害。
10 月	町立芽室高校設立。	48 年 1 月	小学校統合基本計画案答申。
24 年 8 月	芽室町民新聞発刊。	3 月	地域集団電話が自動化。
9 月	開基50年記念式典。	4 月	統合の芽室中学校開校。 新嵐山スカイパーク基本構想策定。
26 年 1 月	有線放送開始。	8 月	三笠宮・同妃殿下ご来町。
6 月	開町記念日制定。	11 月	祥栄橋、新生橋の二大永久橋完成。
27 年 5 月	保育所開設。	49 年 5 月	特別養護老人ホーム(50床)開設。 下水道事業認可。
28 年 4 月	全町字地番改正。	50 年 6 月	松井幸雄名誉町民。
6 月	農村電化完成。	8 月	学校給食センター完成。
29 年 4 月	日赤芽室病院町移管。	9 月	国民宿舎「新嵐山荘」完成。
5 月	暴風で約2億円の被害。	51 年 4 月	芽室西小学校開校。
8 月	天皇・皇后両陛下御巡幸。	9 月	道道中美生芽室線鉄道立体交差完成。
32 年 6 月	芽室高校道立移管。	52 年 6 月	市街地内字地番完成。斎場完成。
33 年 4 月	清水町上芽室地区、106戸が編入。	7 月	名誉町民・諸戸義久死去、町葬執行。
7 月	土地改良区発足。皇太子殿下ご来町。		
9 月	岸総理大臣一行来町。		
12 月	上水道第1期工事完成。		

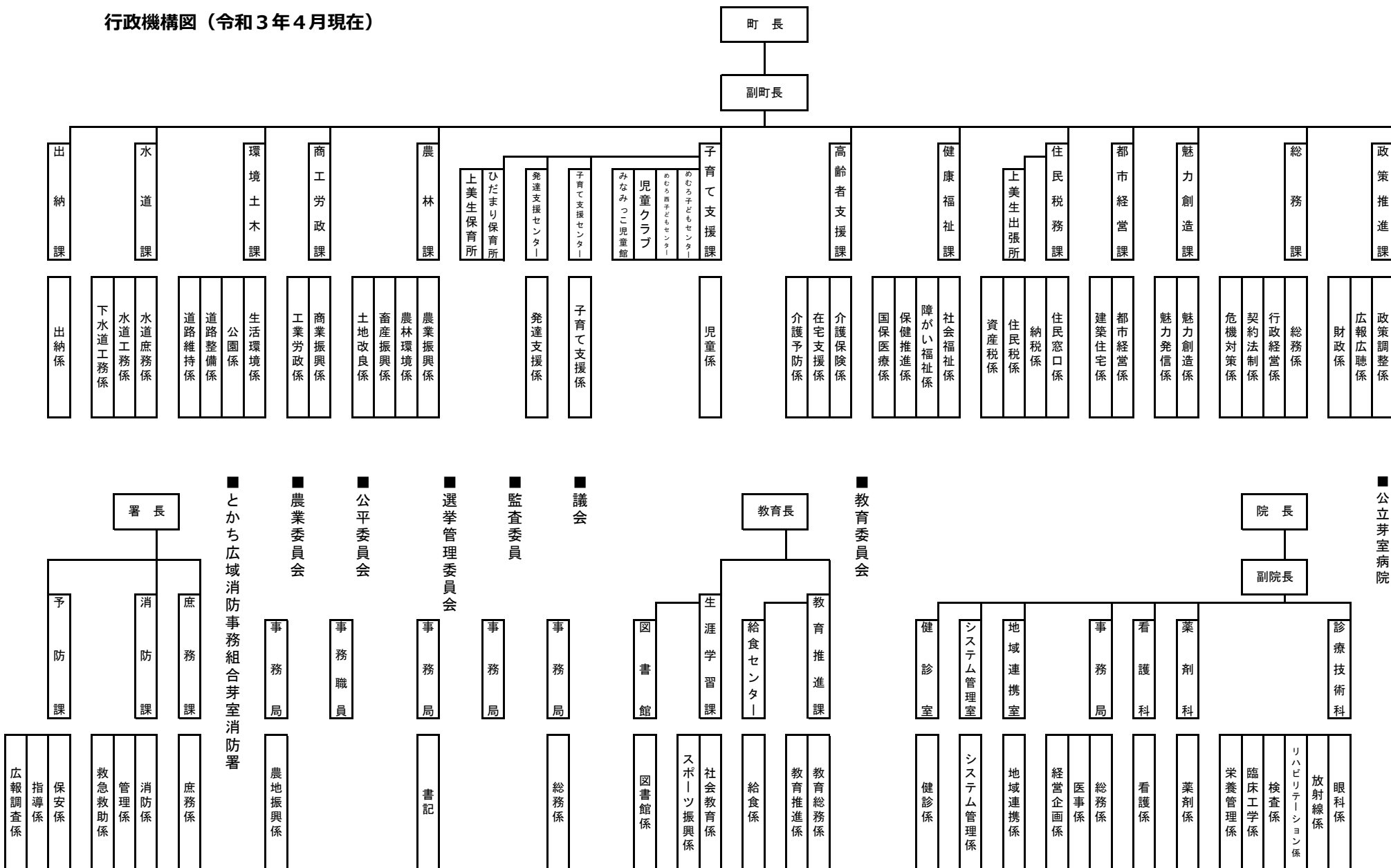
## 参 考 「めむろの歴史」 (2)

昭和 52年 8月	光勇牧場完成。	平成 6年 3月	名誉町民・大村捷三死去、町葬執行。
53年 5月	総合体育館完成。	7月	常山誠第13代町長就任。
8月	第1回産業観光まつり。	10月	住民票・印鑑証明書の自動交付サービス開始。
12月	勤労青少年ホームオープン。	7年 3月	毛根・平和小学校閉校。
54年 4月	昭和54年度総予算100億円の大台。	4月	上美生中学校新校舎完成。
6月	町の花(ミズバショウとエゾムラサキツツジ)、町の木(かしわ)、町の鳥(かっこう)指定。	6月	保健福祉センターオープン。
	高橋雄之助名誉町民。	9月	名誉町民・中原孝一死去、町葬執行。
8月	芽室小学校新校舎完成。同報無線放送開始。	8年 6月	健康プラザオープン。
9月	開基80年記念式典。	12月	白樺高校北伏古地区に移転。
11月	上美生農村環境改善センター完成。	9年 6月	荻薮、古川靖晃名誉町民。
55年 3月	町内全域電話自動化。	10年 8月	ふるさと交流センター「やまなみ」オープン。
4月	高野極楽園閉園。	10月	駅前プラザ「めむろーど」オープン。
5月	在宅寝たきり老人に入浴サービス開始。	11年 3月	西土狩小学校閉校。
8月	町営野球場オープン。	10月	開町100年記念式典。新町章発表。
11月	農村花嫁推進員委員会スタート。	12月	ふるさと歴史館「ねんりん」オープン。
56年 3月	北明小学校閉校。	12年 7月	ふれあい交流館オープン(旧町民児童会館)。
4月	公共下水道供用開始。	13年 2月	芽室駅東こ線通横断歩道橋完成。
5月	郷土芸能「めむおろ太鼓」設定。	4月	町立芽室病院眼科開設。
7月	消防庁舎完成。		学校給食センター完成。
9月	中央公民館完成。	5月	子育て支援センター開設。
58年 1月	名誉町民・高橋雄之助死去、町・北農中央会・芽室農協合同葬。	8月	芽室町役場 ISO14001認証取得。
4月	上美生小学校・雄馬別小学校の対等合併。新上美生小学校開校。	10月	十勝中央森林組合設立。
	特別養護老人ホーム50床増設(合計100床)。	14年 4月	公立芽室病院耳鼻咽喉科開設。
12月	道立芽室高校大成地区へ移転。	15年 3月	祥栄小学校閉校。
59年 6月	芽室公園内に故高橋雄之助胸像建立。	4月	芽室南地区コミュニティセンター開館。
	阿部作治、名誉町民。	16年 2月	めむろてつなん保育所開設。
11月	老人健康増進センター(屋内ゲートボール場)完成。	17年 4月	公共サービスパートナー制度開始。
60年 6月	開拓100年記念式(開町記念日)。		めむろ町民活動支援センター設置。
7月	大乃国、大関に昇進。	18年 5月	岐阜県揖斐川町と友好都市提携。
61年 4月	第2期芽室町総合計画スタート。	7月	宮西義憲第14代町長就任。
7月	鈴木三智男第12代町長就任。名誉町民松井幸雄死去。	8月	公立芽室病院が「赤ちゃんにやさしい病院(WHO・IECJ)」に認定。
62年 6月	大乃国初優勝。中原孝一名誉町民。	19年 3月	芽室町自治基本条例制定。
7月	広尾町と「うみとやまのふれあい宣言」。	20年 3月	明治乳業十勝工場操業開始。
8月	発祥の地杯全国ゲートボール大会開催。	4月	第4期芽室町総合計画スタート。
10月	横綱大乃国誕生。	21年 7月	開町110年記念式典。
63年 3月	伏古5校閉校。	21年 9月	第22回全国健康福祉祭ゲートボール大会開催。
4月	芽室南小学校閉校。	11月	東めむろコミュニティセンター開館。
平成 元年 7月	芽室町図書館開館。	22年 4月	めむろかしわ保育園開設。
8月	アメリカトレーシー市と国際姉妹都市提携。	7月	矢野征男名誉町民。
9月	開基90年記念式典。	23年 11月	芽室町コミュニティバス運行開始。
2年 7月	芽室町営温水プール完成。	24年 3月	広尾町と「災害時等の相互応援に関する協定」締結。
10月	美生ダム着工。	4月	西子どもセンター開設。「めむろまちの駅」設置。
12月	新嵐山ロッジオープン。	6月	ブラジルゲートボール連合と親善交流協力協定を締結。
3年 3月	町立芽室病院改築。	27年 8月	あいあい公園共用開始。
7月	第62代横綱大乃国引退。	28年 4月	めむろ子どもセンター開設。
4年 4月	芽室西中学校開校。	8月	台風による被害。(激甚災害指定)
5年 2月	地方拠点都市地域に指定。	29年 4月	西地区コミュニティセンター開設。
9月	名誉町民・阿部作治死去、町葬執行。	9月	文部科学大臣杯第33回全日本ゲートボール選手権開催。
		30年 4月	ひだまり保育所開設。

## 参 考 「めむろの歴史」 (3)

平成 30 年 7 月	手島旭第15代町長就任。		
10 月	永原和可那、町民栄誉賞受賞。		
12 月	栄コミュニティセンター開設。		
令和 元 年 7 月	開町120年記念式典。		
8 月	アメリカトレーシー市 姉妹都市締結30周年式典訪問。		
令和 2 年 1 月	毛根コミュニティセンター開設。		
	北明コミュニティセンター開設。		
	美生コミュニティセンター開設。		
令和 3 年 1 月	役場新庁舎供用開始		

行政機構図 (令和3年4月現在)





■発行■ 芽室町政策推進課政策調整係

〒082-8651

北海道河西郡芽室町東2条2丁目14番地

TEL : 0155-62-9721 FAX : 0155-62-4599

E-mail : k-kikaku@memuro.net

芽室町ホームページ : <http://www.memuro.net/>