

## 第8回 教育委員会臨時会議日程

開催期日 平成30年9月12日(水)

開催時間 16時00分

開催場所 芽室町中央公民館1階応接室

開 会

日程第1 会議録署名委員の指名

日程第2 議案第21号 芽室町立小中学校配置計画諮問の件

閉 会

日程第 2

議案第 2 1 号

芽室町立小中学校配置計画諮問の件

芽室町立小中学校配置計画の策定にあたり、同計画について芽室町学校教育推進協議会へ、諮問しようとするものであります。

平成 3 0 年 9 月 1 2 日提出

芽室町教育委員会教育長 武 田 孝 憲

学教第357号

平成30年9月20日

芽室町学校教育推進協議会

会長 山下 正 様

芽室町教育委員会教育長 武田 孝 憲

芽室町立小中学校配置計画の策定について（諮問）

次の事項について計画を策定したいので、答申を受けたく、ここに諮問します。

記

1 諮問事項

芽室町立小中学校配置計画について

(学校教育課総務係)

## 芽室町立小中学校配置計画（案）

### 1 計画期間

この計画の期間は、平成31年度から平成38年度までとする。

### 2 配置計画策定の基本方針

教育効果の向上と計画的な教育環境の整備を図るため、町内小中学校の配置等に係る基本方針を次のとおりとする。

#### (1) 小学校について

小学校の規模の最低基準を単式6学級とする。

#### (2) 中学校について

中学校の規模の最低基準を単式3学級とする。

#### (3) 通学距離について

- ・徒歩にあっては、概ね4km以内とする。
- ・交通機関を利用する場合にあっては、通学に要する時間（徒歩時間を含む）を概ね50分以内とする

### 3 実施計画

#### (1) 小学校は4校とする

##### ①芽室小学校

- ・現行の通学区域制度を維持しつつ、学校選択制（特定地域選択制）の運用を継続する。

##### ②芽室西小学校

##### ③芽室南小学校

##### ④上美生小学校

- ・遠距離通学区であることを考慮し、上美生中学校が単式学級の維持が見込まれる期間中は「基本方針」の適用を除外する。
- ・上美生小学校区域外から通学が可能となる特認校制について、引き続き検討する。

#### (2) 中学校は3校とする

##### ①芽室中学校

- ・芽室小学校区
- ・現行の通学区域制度を維持しつつ、学校選択制（特定地域選択制）の運用を継続する。
- ・芽室南小学校区

②芽室西中学校

- ・芽室西小学校区

③上美生中学校

- ・上美生小学校区

- ・上美生中学校区域外から通学が可能となる特認校制について、引き続き検討する。

4 附 則

- (1) 昭和58年12月27日町学推協答申
- (2) 昭和59年 1月11日教育委員会決定
- (3) 平成 元年12月 1日教育委員会一部変更決定
- (4) 平成 元年12月 7日町学推協一部変更承認
- (5) 平成 4年 2月13日教育委員会一部変更決定
- (6) 平成 4年 2月13日町学推協一部変更承認
- (7) 平成 9年10月 3日町学推協一部変更答申
- (8) 平成 9年10月 7日教育委員会一部変更決定
- (9) 平成20年 8月11日町学推協一部変更答申
- (10) 平成20年 8月27日教育委員会一部変更決定
- (11) 平成24年10月22日町学推協一部変更答申
- (12) 平成24年11月26日教育委員会一部変更決定
- (13) 平成30年 3月26日町学推協一部変更答申
- (14) 平成30年 3月27日教育委員会一部変更決定
- (15) 平成30年 月 日町学推協一部変更答申
- (16) 平成30年 月 日教育委員会一部変更決定

## 芽室町立小中学校配置計画新旧対照表（案）

芽室町立小中学校配置計画（次期計画）	芽室町立小中学校配置計画（現行計画）	備 考
<p>1 計画期間 この計画の期間は、平成31年度から平成38年度までとする。</p> <p>2 配置計画策定の基本方針 教育効果の向上と計画的な教育環境の整備を図るため、町内小中学校の配置等に係る基本方針を次のとおりとする。</p> <p>(1) 小学校について 小学校の規模の最低基準を単式6学級とする。</p> <p>(2) 中学校について 中学校の規模の最低基準を単式3学級とする。</p> <p>(3) 通学距離について ・徒歩にあつては、概ね4km以内とする。 ・交通機関を利用する場合は、通学に要する時間（徒歩時間を含む）を概ね50分以内とする。</p> <p>3 実施計画 (1) 小学校は4校とする ①芽室小学校 ・<u>現行の通学区域制度を維持しつつ、学校選択制度（特定地域選択制度）の運用を継続する。</u></p>	<p>1 計画期間 この計画の期間は、平成25年度から平成30年度までとする。</p> <p>2 配置計画策定の基本方針 教育効果の向上と計画的な教育環境の整備を図るため、町内小中学校の配置等に係る基本方針を次のとおりとする。</p> <p>(1) 小学校について 小学校の規模の最低基準を単式6学級とする。</p> <p>(2) 中学校について 中学校の規模の最低基準を単式3学級とする。</p> <p>(3) 通学距離について ・徒歩にあつては、概ね4km以内とする。 ・交通機関を利用する場合は、通学に要する時間（徒歩時間を含む）を概ね50分以内とする。</p> <p>3 実施計画 (1) 小学校は4校とする ①芽室小学校 ・<u>現行の通学区域制度を維持しつつ、地域の実情に配慮を可能とするため、学校選択制（特定地域選択制）</u></p>	<p>計画期間は、第5期芽室町総合計画の期間に合わせた。</p> <p>従来の通学区域は残したままで、特定の地域に居住する者について、学校選択を認める「特定地域選択制度」</p>

<p>の運用要綱を平成 25 年 9 月 10 日に決定しているため。</p>	<p><u>について検討する。</u></p> <p>②芽室西小学校 ③芽室南小学校 ④上美生小学校</p> <ul style="list-style-type: none"> <li>・遠距離通学区であることを考慮し、上美生中学校が単式学級を維持が見込まれる期間中は「基本方針」の適用を除外する。</li> <li>・上美生小学校区域外から通学が可能となる特認校制について、引き続き検討する。</li> </ul> <p>(2) 中学校は 3 校とする</p> <p>①芽室中学校 ・芽室小学校区</p> <p><u>・現行の通学区区域制度を維持しつつ、地域の実情に配慮を可能とするため、学校選択制（特定地域選択制）について検討する。</u></p> <p>・芽室南小学校区 ②芽室西中学校 ・芽室西小学校区 ③上美生中学校 ・上美生小学校区</p> <ul style="list-style-type: none"> <li>・上美生中学校区域外から通学が可能となる特認校制について、引き続き検討する。</li> </ul> <p>4 附 則</p>	<p>②芽室西小学校 ③芽室南小学校 ④上美生小学校</p> <ul style="list-style-type: none"> <li>・遠距離通学区であることを考慮し、上美生中学校が単式学級を維持が見込まれる期間中は「基本方針」の適用を除外する。</li> <li>・上美生小学校区域外から通学が可能となる特認校制について、引き続き検討する。</li> </ul> <p>(2) 中学校は 3 校とする</p> <p>①芽室中学校 ・芽室小学校区</p> <p><u>・現行の通学区区域制度を維持しつつ、学校選択制度（特定地域選択制度）の運用を継続する。</u></p> <p>・芽室南小学校区 ②芽室西中学校 ・芽室西小学校区 ③上美生中学校 ・上美生小学校区</p> <ul style="list-style-type: none"> <li>・上美生中学校区域外から通学が可能となる特認校制について、引き続き検討する。</li> </ul> <p>4 附 則</p>
---	---	--

<p>(1) 昭和58年12月27日町学推協答申  (2) 昭和59年1月11日教育委員会決定  (3) 平成元年12月1日教育委員会一部変更決定  (4) 平成元年12月7日町学推協一部変更承認  (5) 平成4年2月13日教育委員会一部変更決定  (6) 平成4年2月13日町学推協一部変更承認  (7) 平成9年10月3日町学推協一部変更答申  (8) 平成9年10月7日教育委員会一部変更決定  (9) 平成20年8月11日町学推協一部変更答申  (10) 平成20年8月27日教育委員会一部変更決定  (11) 平成24年10月22日町学推協一部変更答申  (12) 平成24年11月26日教育委員会一部変更決定  (13) 平成30年3月26日町学推協一部変更答申  (14) 平成30年3月27日教育委員会一部変更決定  (15) 平成30年 月 日町学推協一部変更答申  (16) 平成30年 月 日教育委員会一部変更決定</p>	<p>(1) 昭和58年12月27日町学推協答申  (2) 昭和59年1月11日教育委員会決定  (3) 平成元年12月1日教育委員会一部変更決定  (4) 平成元年12月7日町学推協一部変更承認  (5) 平成4年2月13日教育委員会一部変更決定  (6) 平成4年2月13日町学推協一部変更承認  (7) 平成9年10月3日町学推協一部変更答申  (8) 平成9年10月7日教育委員会一部変更決定  (9) 平成20年8月11日町学推協一部変更答申  (10) 平成20年8月27日教育委員会一部変更決定  (11) 平成24年10月22日町学推協一部変更答申  (12) 平成24年11月26日教育委員会一部変更決定  (13) 平成30年3月26日町学推協一部変更答申  (14) 平成30年3月27日教育委員会一部変更決定</p>
---	--



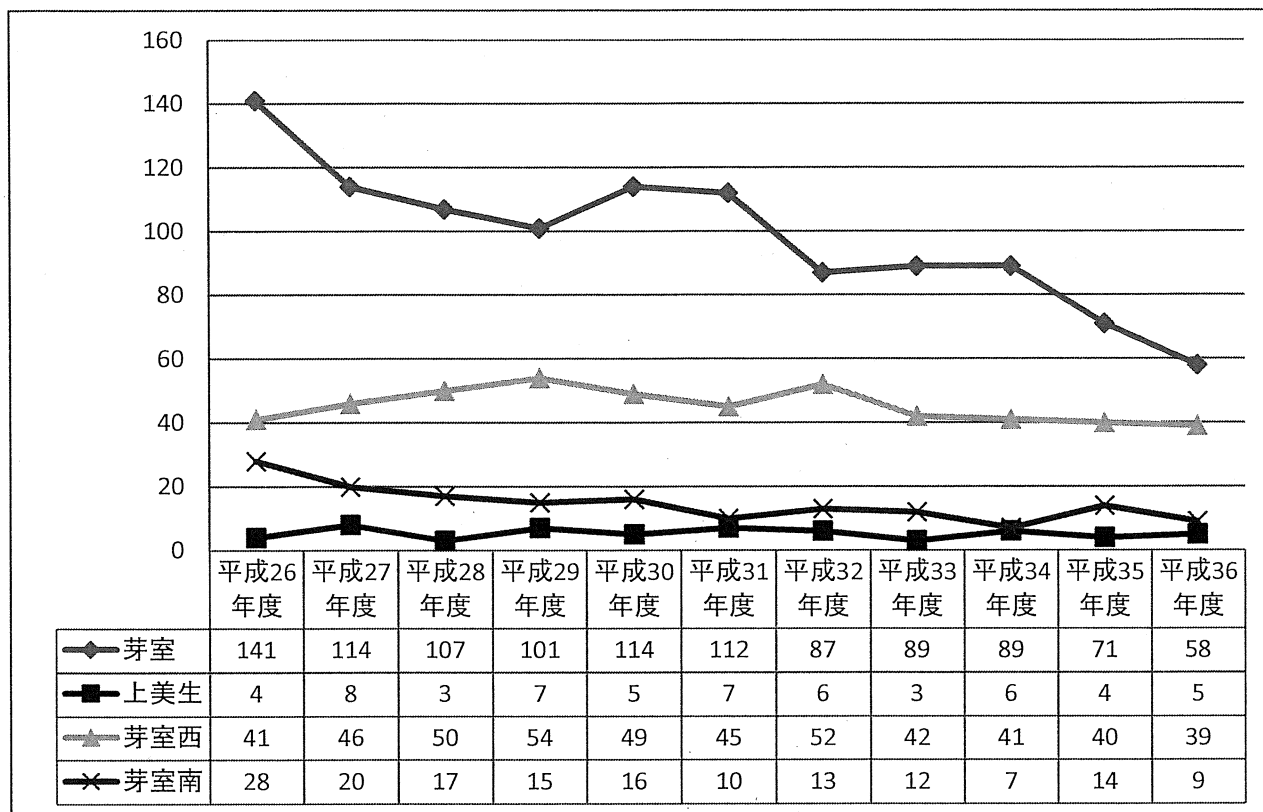
日程第2 議案第21号 関係資料

芽室町立小中学校配置計画諮問の件

学校別児童数の予測(小学校)

1 入学児童数の推移

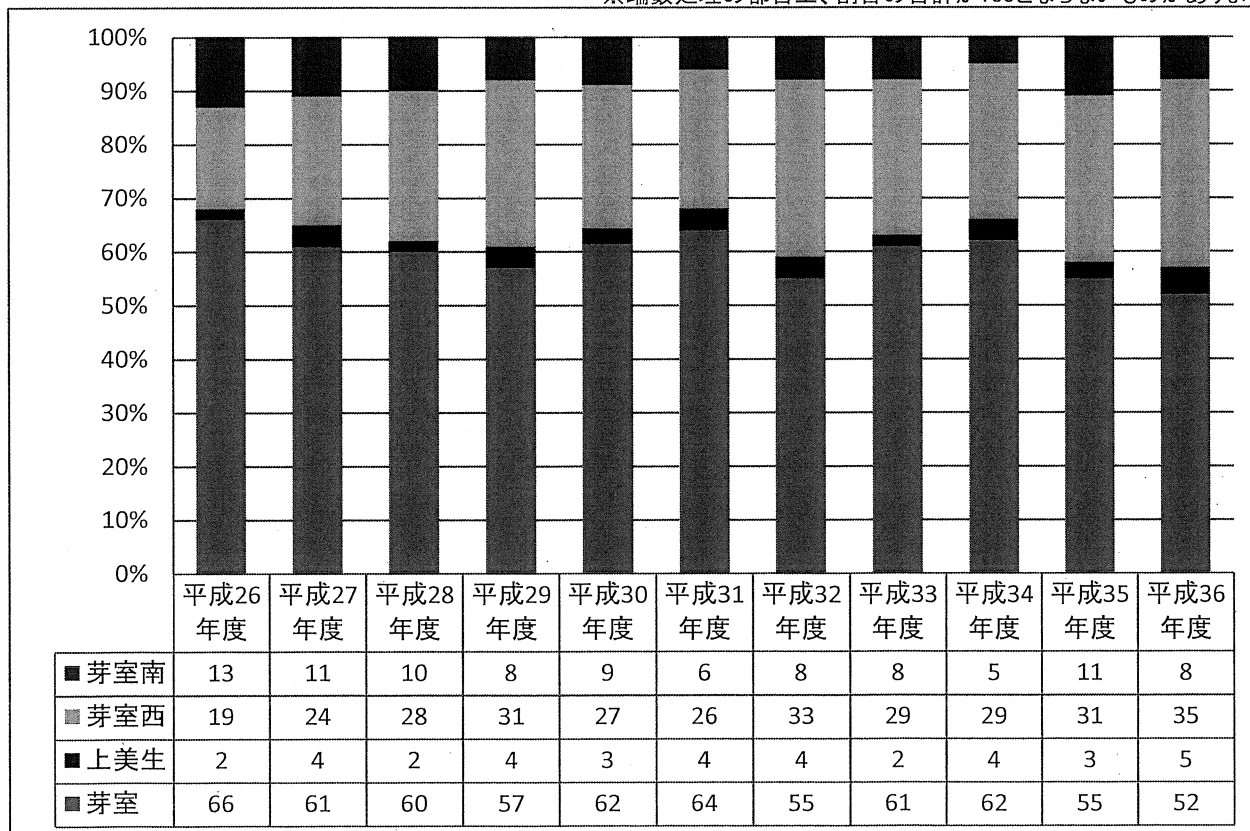
単位:人



2 入学児童数割合の推移

単位:%

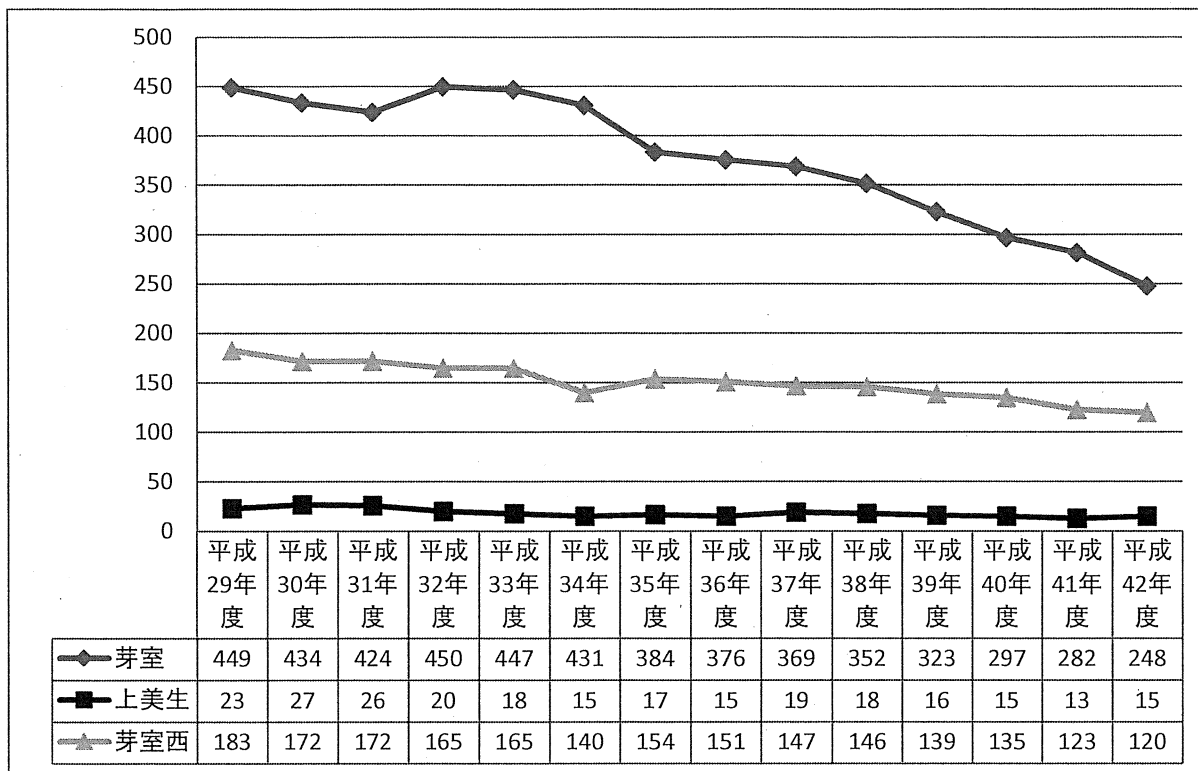
※端数処理の都合上、割合の合計が100とならないものがあります



学校別児童数の予測(中学校)

1 生徒数の推移

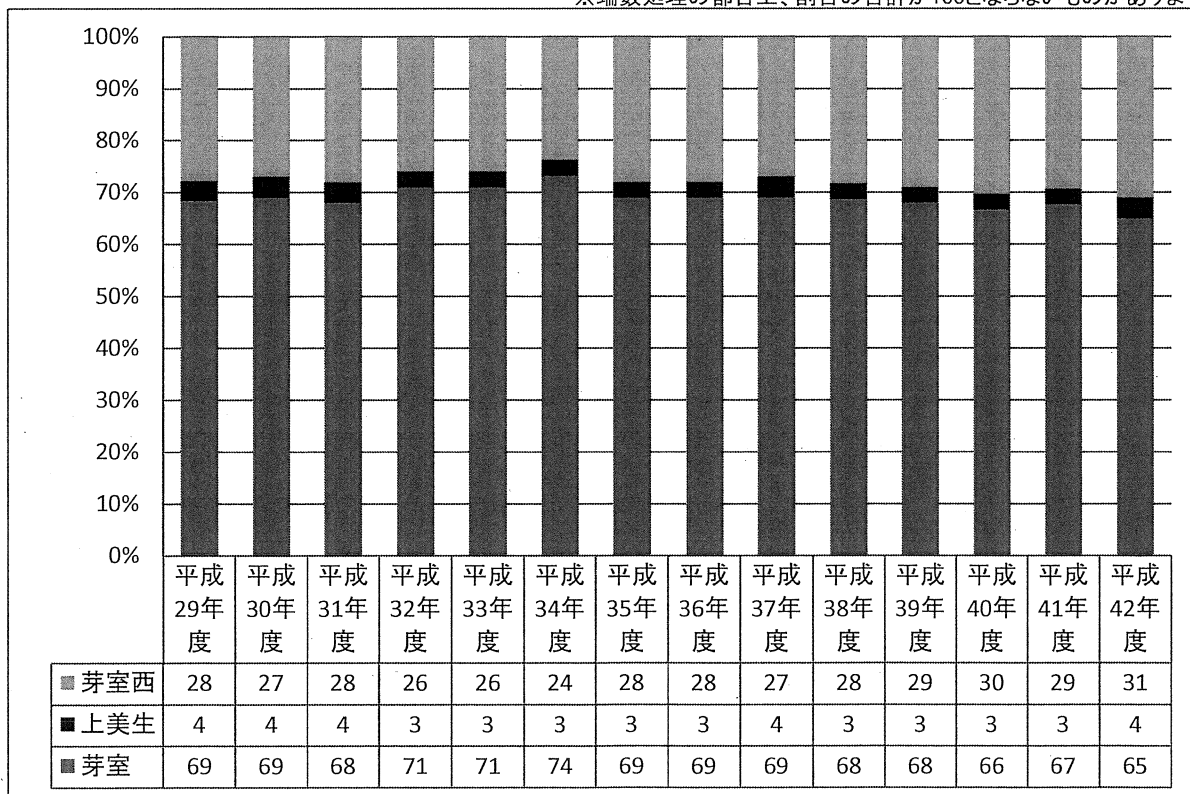
単位:人



2 生徒数割合の推移

単位:%

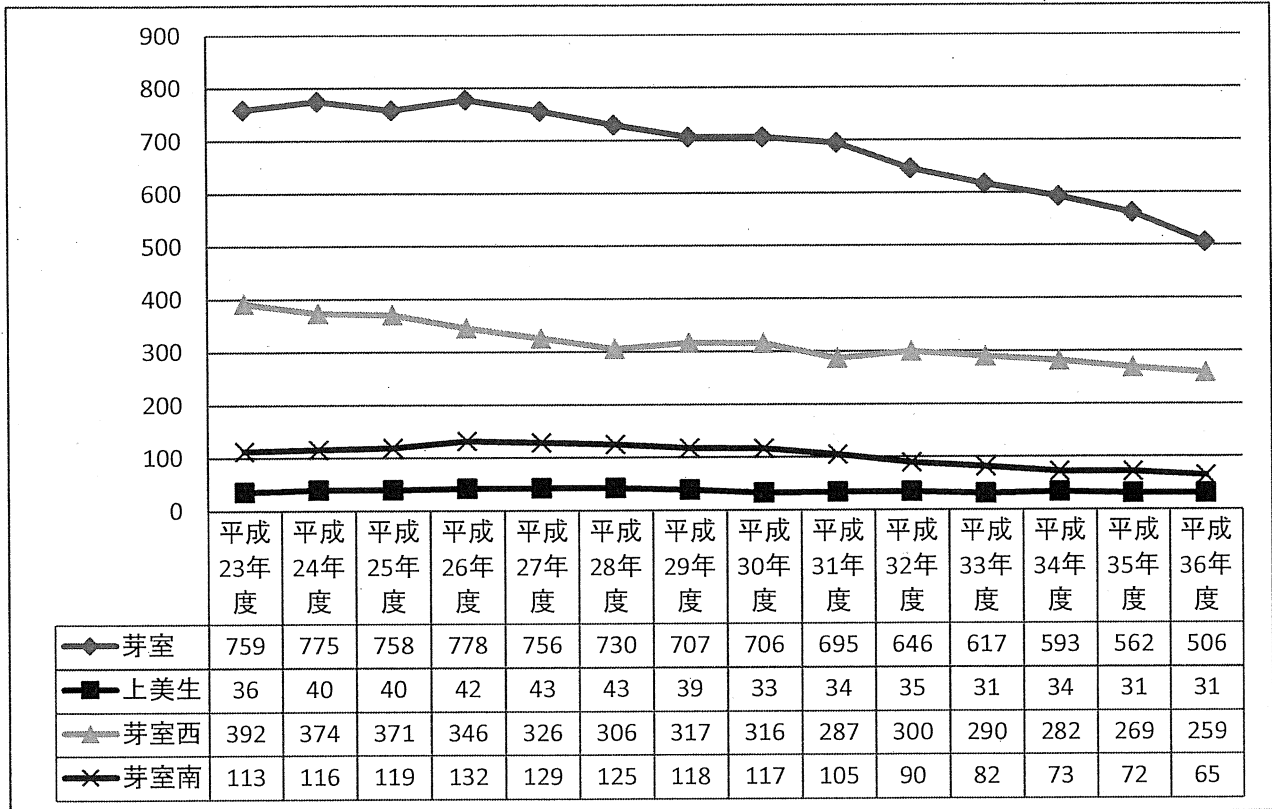
※端数処理の都合上、割合の合計が100とまらないものがあります



学校別児童数の予測(小学校)

1 児童数の推移

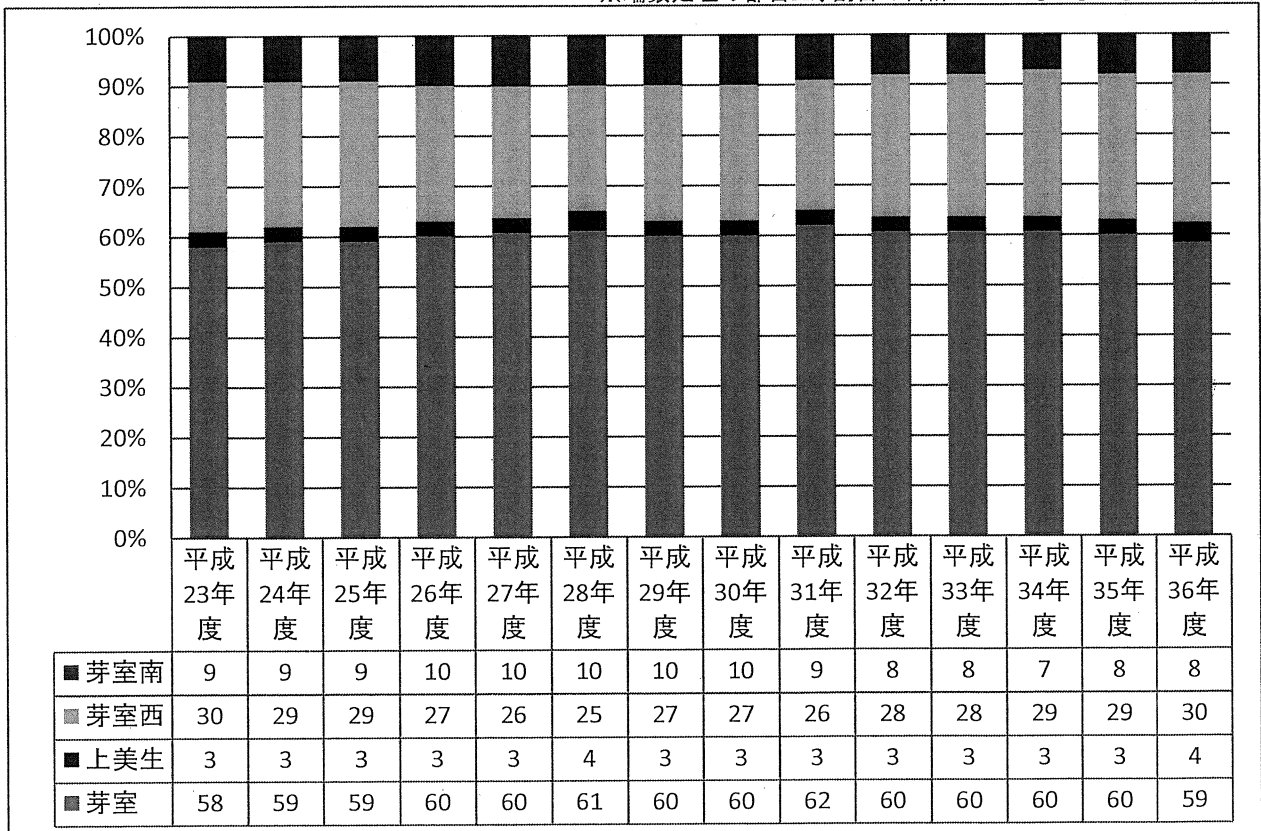
単位:人



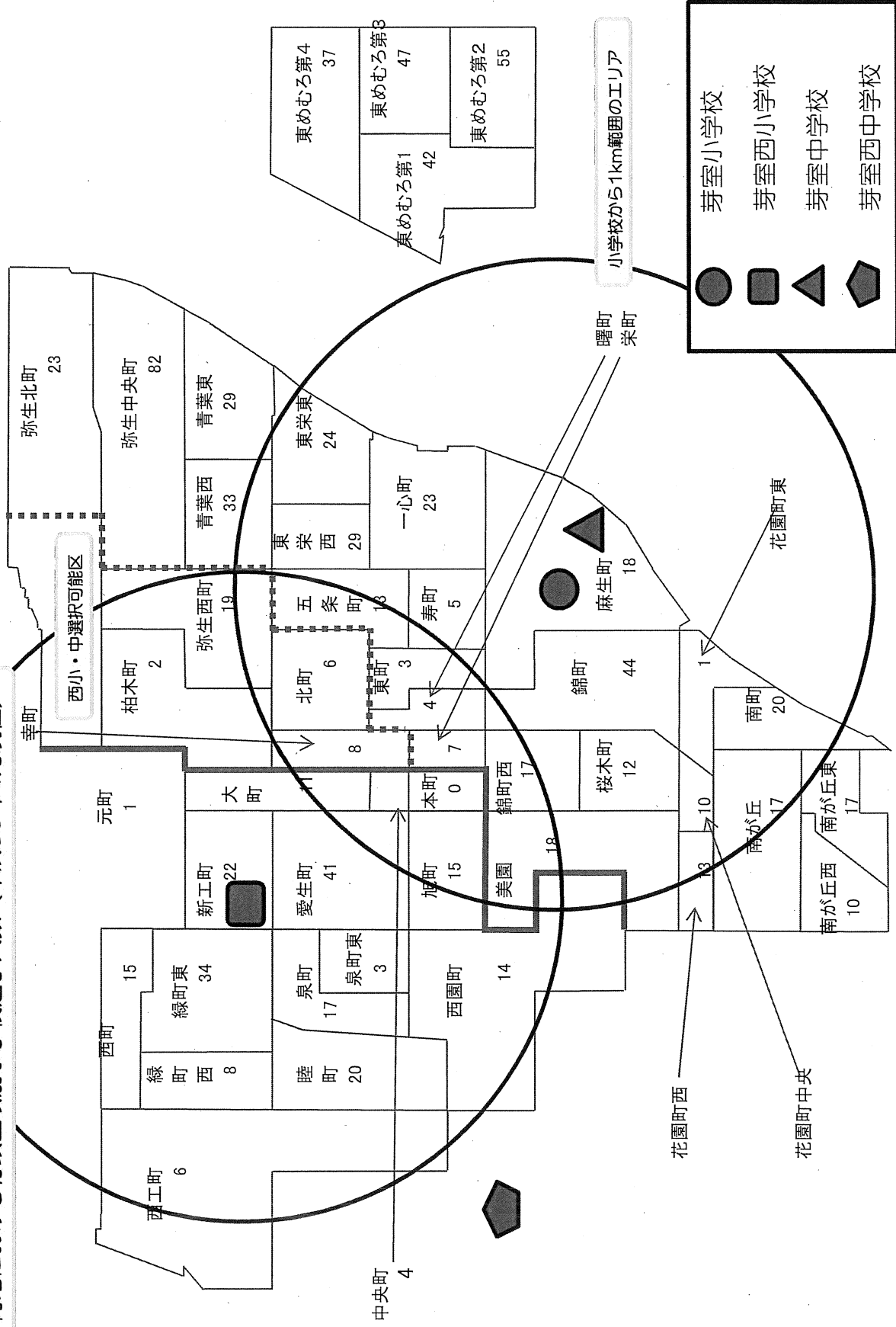
2 児童数割合の推移

単位:%

※端数処理の都合上、割合の合計が100とならないものがあります

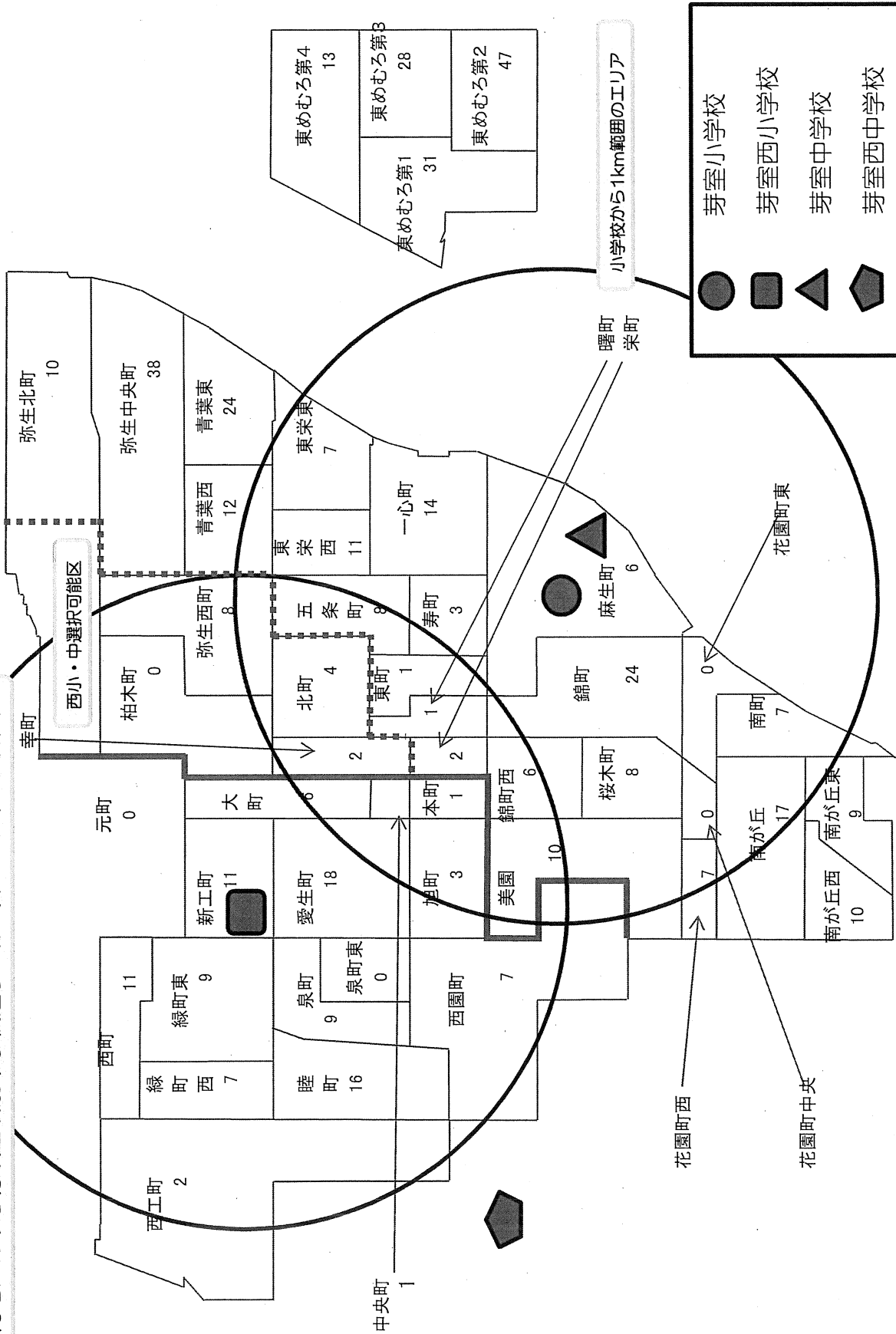


市街地における行政区域別小学校通学人数（平成30年4月現在）

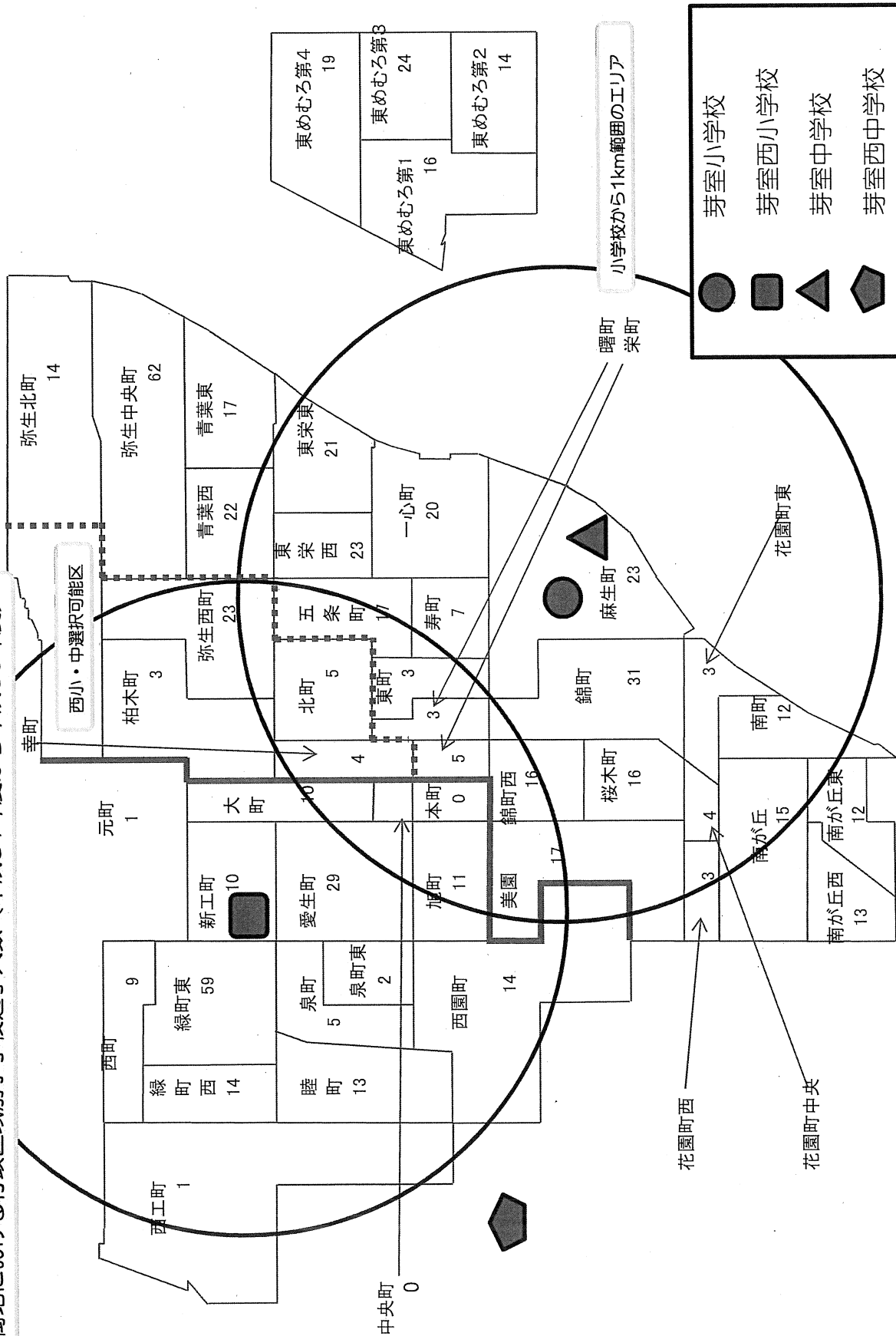


- 芽室小学校
- 芽室西小学校
- ▲ 芽室中学校
- ◆ 芽室西中学校

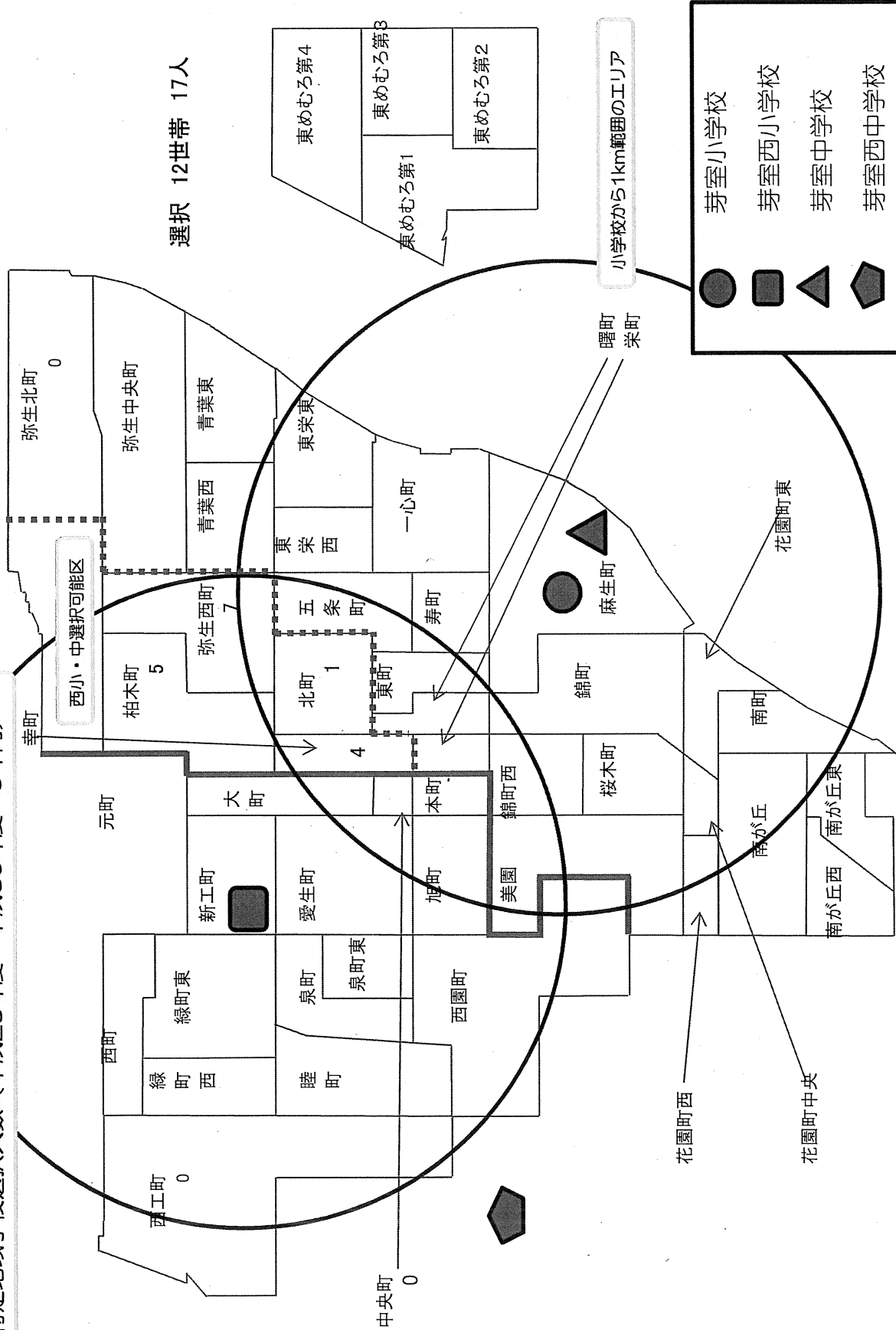
市街地における行政区域別中学校通学人数（平成30年4月現在）



市街地における行政区域別小学校通学人数（平成31年度から平成36年度）



特定地域学校選択人数（平成25年度～平成30年度 6年間）





# 小学校生徒数の推移予測（少人数学級化推進）

H30.7.1現在（過去データは各年とも5.1現在）

	平成23年度		平成24年度		平成25年度		平成26年度		平成27年度		平成28年度		平成29年度		平成30年度		平成31年度		平成32年度		平成33年度		平成34年度		平成35年度		平成36年度				
	学級数	児童数	学級数	児童数	学級数	児童数	学級数	児童数	学級数	児童数	学級数	児童数	学級数	児童数	学級数	児童数	学級数	児童数	学級数	児童数	学級数	児童数	学級数	児童数	学級数	児童数	学級数	児童数			
芽室小学校	1年生	4	119	4	133	4	117	4	141	4	114	3	107	3	101	4	114	4	112	3	87	3	89	3	89	3	89	3	71	2	58
	2年生	4	137	4	119	4	133	4	121	4	140	4	113	3	110	3	102	4	114	4	112	3	87	3	89	3	89	3	71	3	71
	3年生	4	136	4	136	3	117	3	129	4	120	4	138	4	115	3	113	3	102	4	114	4	112	3	87	3	89	3	89	3	89
	4年生	3	112	4	135	4	137	3	123	3	126	4	122	4	134	4	118	3	113	3	102	4	114	4	112	3	87	3	89	3	89
	5年生	4	135	3	116	4	134	4	132	3	124	3	127	3	121	4	136	4	118	3	113	3	102	4	114	4	112	3	87	3	89
	6年生	3	120	4	136	3	120	4	132	4	132	3	123	3	126	4	123	4	136	4	118	3	113	3	102	4	114	4	112	3	87
計	22	759	23	775	22	758	22	778	22	756	21	730	20	707	22	706	22	695	21	646	20	617	20	593	20	562	18	506	18	506	
上美生小学校	1年生	1	10	1	7	1	6	1	4	1	8	1	3	1	7	1	5	1	7	1	6	1	3	1	6	1	4	1	5	5	
	2年生	1	5	1	11	1	7	1	6	1	4		8		3	1	7	1	5	1	7	1	6	1	3	1	6	1	4	4	
	3年生	1	7	1	7	1	11		8	1	6	1	6	1	6	1	7	1	7	1	5	1	7	1	6	1	3	1	6	6	
	4年生	3	3	6	1	7	1	11		7	1	8	7		6	7	7	3	3	7	7	7	5	7	7	6	3	3	3	3	
	5年生	1	6	1	3	1	6	1	7	1	11	1	8	1	8	1	8	1	8	1	7	1	3	1	7	1	5	1	7	1	6
	6年生	5	5	6	6	3	3	6	1	6	1	6	11	8		6	6	5	5	7	7	7	3	7	7	7	5	7	7	7	
計	4	36	4	40	5	40	4	42	5	43	4	43	3	39	4	33	4	34	4	35	4	31	4	34	4	31	4	4	31		
芽室西小学校	1年生	2	45	2	56	2	73	2	41	2	46	2	50	2	54	2	49	2	45	2	52	2	42	2	41	2	40	2	39	39	
	2年生	3	78	2	45	2	54	2	72	2	40	2	49	2	50	2	53	2	49	2	45	2	52	2	42	2	41	2	40	40	
	3年生	2	64	2	77	2	44	2	49	2	71	2	40	2	50	2	50	2	53	2	49	2	45	2	52	2	42	2	41	41	
	4年生	2	64	2	62	2	77	2	45	2	48	2	71	2	41	2	52	2	49	2	53	2	49	2	45	2	52	2	42	42	
	5年生	2	74	2	62	2	62	2	77	2	45	2	49	2	73	2	39	2	52	2	49	2	53	2	49	2	45	2	52	52	
	6年生	2	67	2	72	2	61	2	62	2	76	2	47	2	49	2	74	2	39	2	52	2	49	2	53	2	49	2	45	45	
計	13	392	12	374	12	371	12	346	12	326	12	306	12	317	12	316	12	287	12	300	12	290	12	282	12	269	12	259	259		
芽室南小学校	1年生	1	19	1	18	1	20	1	28	1	20	1	17	1	15	1	16	1	10	1	13	1	12	1	7	1	14	1	9	9	
	2年生	1	21	1	19	1	18	1	20	1	28	1	20	1	16	1	15	1	16	1	10	1	13	1	12	1	7	1	14	14	
	3年生	1	24	1	21	1	20	1	19	1	21	1	28	1	20	1	16	1	15	1	16	1	10	1	13	1	12	1	7	7	
	4年生	1	16	1	24	1	21	1	20	1	19	1	21	1	28	1	20	1	16	1	15	1	16	1	10	1	13	1	12	12	
	5年生	1	18	1	16	1	24	1	21	1	20	1	19	1	21	1	28	1	20	1	16	1	15	1	16	1	10	1	13	13	
	6年生	1	15	1	18	1	16	1	24	1	21	1	20	1	18	1	22	1	28	1	20	1	16	1	15	1	16	1	10	10	
計	6	113	6	116	6	119	6	132	6	129	6	125	6	118	6	117	6	105	6	90	6	82	6	73	6	72	6	65	65		
合計	45	1,300	45	1,305	45	1,288	44	1,288	44	1,298	45	1,254	43	1,204	41	1,172	44	1,121	43	1,071	42	1,020	42	982	42	934	40	861	861		

# 中学校生徒数の推移予測（少人数学級化推進）

H30.7.1現在（過去データは各年とも5.1現在）

	平成29年度		平成30年度		平成31年度		平成32年度		平成33年度		平成34年度		平成35年度		平成36年度		平成37年度		平成38年度		平成39年度		平成40年度		平成41年度		平成42年度	
	学級数	生徒数	学級数	生徒数	学級数	生徒数	学級数	生徒数	学級数	生徒数	学級数	生徒数	学級数	生徒数	学級数	生徒数	学級数	生徒数	学級数	生徒数	学級数	生徒数	学級数	生徒数	学級数	生徒数	学級数	生徒数
芽室中学校	4	140	4	141	4	145	5	164	4	138	4	129	4	117	4	130	4	122	3	100	3	101	3	96	3	85	2	67
	4	153	4	138	4	141	4	145	5	164	4	138	4	129	3	117	4	130	4	122	3	100	3	101	3	96	3	85
	4	156	4	155	4	138	4	141	4	145	5	164	4	138	4	129	3	117	4	130	4	122	3	100	3	101	3	96
計	12	449	12	494	12	424	13	450	13	447	13	431	12	384	11	376	11	369	11	352	10	323	9	297	9	282	8	248
上美生中学校	1	11	1	9	1	6	1	5	1	7	1	3	1	7	1	5	1	7	1	6	1	3	1	6	1	4	1	5
	1	6	1	11	1	9	1	6	1	5	1	7	1	3	1	7	1	5	1	7	1	6	1	3	1	6	1	4
	1	6	1	7	1	11	1	9	1	6	1	5	1	7	1	3	1	7	1	5	1	7	1	6	1	3	1	6
計	3	23	3	27	3	26	3	20	3	18	3	15	3	17	3	15	3	19	3	18	3	16	3	15	3	13	3	15
芽室西中学校	2	47	2	52	2	74	2	39	2	52	2	49	2	53	2	49	2	45	2	52	2	42	2	41	2	40	2	39
	2	74	2	46	2	52	2	74	1	39	2	52	2	49	2	53	2	49	2	45	2	52	2	42	2	41	1	40
	2	62	2	74	2	46	2	52	2	74	1	39	2	52	2	49	2	53	2	49	2	45	2	52	2	42	2	41
計	6	183	6	172	6	172	6	165	5	165	5	140	6	154	6	151	6	147	6	146	6	139	6	135	6	123	5	120
合計	21	655	21	633	21	622	22	635	21	630	21	586	21	555	20	542	20	535	20	516	19	478	18	447	18	418	16	383