

町民参加型 18,172人で作る！芽室町の総合情報誌

# "Smile"

# 1

令和4年  
(2022)  
JANUARY

No. 848



芽室町役場 HP



公式 Facebook



公式 instagram



公式 YouTube

LINE公式アカウント



友だち登録3,200人突破！

# 新年のごあいさつ

芽室町長 手島 旭

芽室町民の皆様、新年あけましておめでとう  
ございます。

皆様におかれましては、新たな年に向かって  
輝かしい希望に満ちた新春をお迎えのこととお  
喜び申し上げます。また、日頃から町政に対す  
るご理解とご協力を賜り心から感謝申し上げます。

昨年は、一昨年に続き「新型コロナウイルス  
感染症」が世界を席巻いたしました。町民の皆  
様には、波のように襲ってくる感染拡大に対応  
するため、「密」をさける行動をお願いしたほか、  
公共施設の休止を余儀なくされるなど、日常生  
活にご不便をおかけいたしました。

感染拡大防止に向けた町民の皆様のご理解と  
意識・行動に心から敬意と感謝を申し上げます。  
町としては、感染症に関する情報提供、計画的  
なワクチン接種、消費喚起、企業支援といった  
経済対策、飛沫防止や衛生設備整備などの蔓延

今年の一文字

# 整

防止対策、教育  
関連、保健・医療・  
福祉関連、通信  
環境対策など幅  
広い分野に目を  
配り、実情も把  
握しながら「人に  
やさしい支援」を  
行ってまいりま

した。これからも長い戦いになることが予想さ  
れますが、新型コロナウイルスの状況を敏感に捉え、必  
要な対策の検討を行ってまいります。

さて、昨年を振り返りますと、基幹産業であ  
る農業の生産額は、過去最高となる約363億  
8千万円となりました。農業者・関係者のご努  
力に敬意と表しますとともに、引き続き安定し  
た生産活動を継続できる取り組みを進めなけれ  
ばならないと考えています。

また、重要課題と位置づけてきた「公立芽室  
病院の経営安定化」、「新風山スカイパークの改革」、  
「まちなか再生」は、長期的な課題として再生・  
再興、議論の途中ですが、町民の皆様様の様々  
ご意見を真摯に受け止め、目指す姿に向けてし  
っかり取り組んでいきたいと考えております。

さらに、次代へつなぐ人材育成や郷土愛醸成  
への取り組み、保健・医療・福祉施策や町民生  
活環境の充実、町内会の活性化、災害への備え、  
スポーツ・文化

の振興など、町  
政には幅広く数  
多くの課題があ  
ります。

私は、毎年課  
題解決に向けて  
の想いを「今年

の「一文字」として記していますが、今年は「整」  
としたいと思っています。その意味のひとつ  
は、政策の根幹として前後期8年計画となる「第  
5期芽室町総合計画」が、令和4年度で前期計  
画の最終年度を迎えます。前期4年の課題と、  
解決に向けた取り組みを振りかえって今一度「整」  
理し、今後の政策推進に反映させること。

また、新型コロナウイルスの影響下で、情報提供や町  
民参加の手法を再考し「整」える、あるいは、後  
期計画策定に向けて現状の課題に即した政策体  
系や役割分担を「整」える。そして、町民の皆様  
の考え方や意見・要望もお聴きしながら、町と  
してできること、やるべきことを「整」え、調「整」  
しながら実行していく1年にしたいと思っています。  
町民の皆様におかれましては、ご家族ともど  
も健康で、生き活きた素晴らしい1年となり  
ますことを心からご祈念申し上げます。年頭  
のごあいさつとさせていただきます。





02 新年のごあいさつ  
芽室町長 手島 旭

03 今月の題字・イラスト・表紙、人の動き

04 新春特集 Smile  
06 芽室町コミュニティ・スクール  
08 新型コロナウイルス感染症情報  
09 強風・停電災害を教訓に

10 まちのうごき  
善意に感謝します みんなの掲示板  
氷灯夜 スノーデュアスロン

14 日本脳炎ワクチン優先接種のお知らせ  
予防接種の受け忘れはありませんか  
ひとり親家庭等日常生活支援事業  
子育てカレンダー

16 歩道がツルツル滑ります  
図書館北口玄関が暗いです  
公立芽室病院周辺が暗くて危険です  
個人でもごみ問題を考え、美しいまちづくりを ほか

18 募集  
お知らせ  
所得税の確定申告・町道民税の申告の  
受付が始まります

30 教育情報・文化情報・公民館情報  
図書館情報・スポーツ情報  
ねんりんインフォメーション

36 赤い羽根共同募金運動へのご協力ありがとうございます  
インフォメーション  
こんにちはボランティアセンターです

39 ストップ・ザ悪質商法  
町内会連合会元氣かい？  
町民活動支援センターだより

43 有料広告  
アフタヌーンティー(編集後記)



## 今月の題字

"Smile"  
田守 結衣 さん  
(10歳)

## 今月のイラスト



## 今月の表紙



メムロスキー場オープンに向けて全力投球！  
12月23日深夜、マイナス10度を下回る厳しい環境で、人工降雪機でゲレンデに雪を降らせている様子です。社員の皆さんの懸命な作業が続いていました。



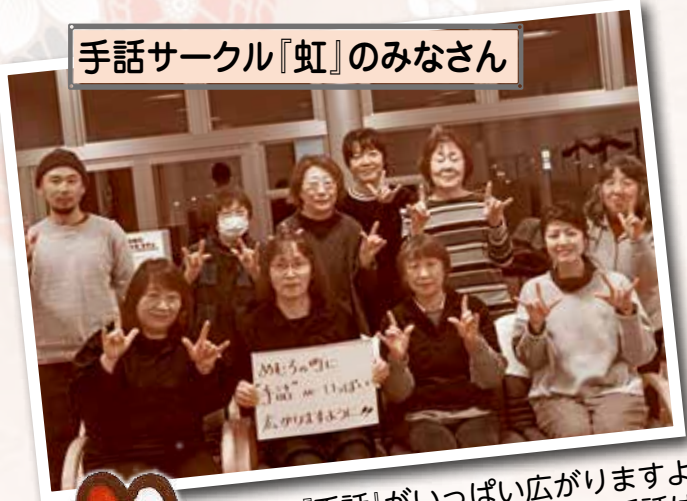
## 人の動き

令和3年12月22日現在  
( )内は前年比

人 口：18,172(−154)	世帯数：7,980(±0)
男 性：8,688	女 性：9,484
転 入：36	転 出：26
ご誕生：3	ご逝去：10



手話サークル『虹』のみなさん



▲町に『手話』がいっぱい広がりますように…の想いを込めて。写真の手話は『I love you』の意味だそうです。

めむろ町民活動支援センター運営団体のみなさん



▲今年の3月から中央公民館に移転します！皆さんぜひ遊びに来てください(^\_^)

八所かおりさん



▶インプット・アウトプット共にエネルギーが1年分に！イラストのシマエナガも気合十分！



題字：ひろさわ みなぎ 美風さん(11歳)

めむろ柏樹学園のみなさん



舞踏部

▲皆で元気に踊りまくります！と明るいコメントをいただきました



手芸部

▲明るい表情がその秘訣でしょうか！？やっぱり健康が第一！

社交ダンス部



▲熟女が断然多いわが社交ダンスクラブ。新型コロナに負けず柏樹学園祭に向けて特訓中。部員大募集中！

お試しまる元(まるげん)参加者のみなさん



▲人生100年時代。あたまもカラダも心も健康でいるため、「まる元運動」をやっています！



ひだまり保育所



芽室幼稚園

芽室幼稚園、ひだまり、かしわ、てつなん保育所の年長さん124人が健康プラザに大集合！伝統の幼保交流。

竹田 恭士<sup>やすし</sup>さん



あかり 朱里<sup>あかり</sup>さん



今月の特集は「新年の抱負」です。  
今年が明るく楽しい1年になるこ

新春  
特集

新年の  
ご挨拶

目次

特集

旬の  
みんなの  
ひろば

たのしく  
子育て

ホット  
ボイス

お知らせ

教育情報  
だいちくん

社協  
だより

各種  
団体

広告



てつなん保育所



かしわ保育園



いつも歌ってます！

やまざきりゅうしろう 山崎竜司郎<sup>りゅうしろう</sup>くん

寅年生まれ

にしやま たくと 西山拓斗<sup>たくと</sup>さん  
コーチ(西小・2年生担任)

頑張る子どもたちを  
全力で応援する！



矢野陽菜乃<sup>はるな</sup>さん



尾崎 友香<sup>ともか</sup>さん

梅森 心美<sup>こころみ</sup>さん

清野 芽依<sup>めい</sup>さん

芽室ホルックスのみなさん

前田 結南<sup>ゆきな</sup>さん

北村 鞠<sup>まり</sup>さん



澁谷 心咲<sup>こころさき</sup>さん

片桐真那佳<sup>まなけ</sup>さん

山上 瑞季<sup>みづき</sup>さん

境澤 実咲<sup>みさき</sup>さん

江上 はる<sup>はる</sup>さん



武藤 楓<sup>ふう</sup>さん

勝尾 瑠唯<sup>るい</sup>さん

▲次の大会に向けて気合十分！勝つぞ～！！

## 二集 ミ特

地域とともにある学校づくり  
学校を核とした地域づくり

# 芽室町コミュニティ・ スクール

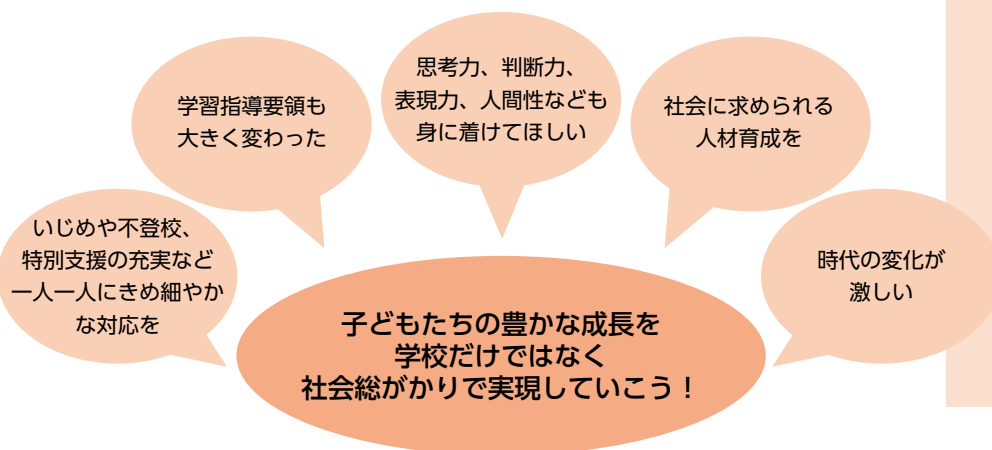
芽室町では、平成31年度から町内の全小中学校が学校運営協議会を設置したコミュニティ・スクールとなり、取り組んでいます。

「コミュニティ・スクール」とは、

芽室町教育の基本理念「芽室を愛し 夢の実現に挑戦する心豊かで次代に輝く人を育む」を成し遂げるために重要な仕組みの一つです。

この仕組みは、学校の先生たちや教育委員会だけの取り組みではなく、タイトルにあるように「地域」全体で子どもたちの豊かな成長を支えるやさしい仕組みです。

本特集では、その仕組みを知っていただく第一歩となることを目指します。



これを実現する仕組み

## 芽室町コミュニティ・スクール

### 学校

### 学校運営協議会

#### ○何をするの？

- ・学校運営の基本方針を承認する。
- ・目指す子ども像を共有し、そのためにどうすべきかを「熟議」する

#### ○どんな人がメンバーなの？

- ・保護者や地域の代表、地域学校協働本部員などの教育委員会から任命された方

#### 学校運営への参画

問教育委員会

教育推進課教育推進係 ☎62-9729

### 地域

### 「めむろ郷育・ 夢育応援団本部」 (地域学校協働本部)

#### ○何をするの？

- ・「支援」から「連携・協働」へ、「個別」から「ネットワーク」へと発展しながら、キャリア教育や一流・本物との出会い、ふるさと教育などの学び、日常の教育活動の支援を行う

#### ○どんな人が関わっているの？

- ・学校支援ボランティアの皆さんや教育活動に関わるありとあらゆる皆さんがちょっとずつ力を出し合って成り立つ

#### 教育活動への参画

問教育委員会

生涯学習課社会教育係 ☎62-9730

### キーワード



歯車のように  
連携・協働する

CS (コミュニティ・スクール)

コーディネーター

円滑な連携・協働を  
サポートする



10月21日(木)・22日(金)

芽室西中学校

地域学習

地域の方を講師に「農業」「観光」「子育て」「就労」の4テーマを学ぶ

キーワード  
さといく  
**郷育**  
の視点



ふるさと芽室への誇りや愛着心を育む「郷育」の視点では、芽室町の歴史や地域の特色、農業などの芽室町の産業について理解を深め、発信していくことについても学びます。

この地域学習では、来年度の修学旅行先で芽室町のPR活動をすることを目標に、地域の方を講師に迎え学習しています。写真は、「観光」をテーマに有限会社めむろプランニング取締役でちいさな森のマルシェ仕掛け人でも活躍中の川上徹さんの講話の様子です。

11月9日(火)

芽室中学校

夢講話

「夢を持ち夢追い続ける」

キーワード  
ゆめいく  
**夢育**  
の視点



夢や目標に挑戦する心を育むキャリア教育を意味する「夢育」の視点では、「一流」「本物」との出会いを通じて、将来の生き方や進路を考えるきっかけとなるよう、また、職業観など、学習だけでは形成することが難しい経験を積んでいます。

この日の夢講話は、夏の甲子園大会に出場した際に監督をされていた帯広農業高校の前田康晴先生から、あいさつなど目の前の大切なことをしっかりとやっていくことの積み重ねが、やがて大きな目標達成に近づいていくことを学びました。

## CSコーディネーターに聞きました

上美生中学校区を担当している吉藤清孝です。今年、中学校のキャリア教育の講師の依頼を受けてコーディネートした「めむろ未来学一食農講座」では、講師の方のプロ意識と向上心が「未来を担う中学生への想い」として生徒に伝えられました。これからも想いを「つなぐ」役割を果たしたいと思っています。

芽室中学校区担当の高桑衣佳です。ボランティア活動の後、参加した人から「楽しかった」という感想をいただくことがよくあります。地域の方が学校や子どもたちをサポートする活動を楽しんでくれている事が嬉しいです。芽室の子どもたちを応援する地域の輪が、大きく広がることをこれからも目指します。

芽室西中学校区を担当している芳野都馬です。コーディネーターの活動をするなかで、地域の方の教育への関心の高さや熱意を感じています。ボランティアは何か特別な才能を持つてなければいけないの？と思いがちですが、決してそんなことはありません。ぜひボランティアへの登録をお待ちしております！



笑顔が素敵！左から高桑さん、吉藤さん、芳野さん

コミュニティ・  
スクールの  
取り組み  
発信中！

①



学校支援ボランティアも  
募集しています！

②



↑ ホームページ  
CS 通信を発信中です。

あ  
と  
が  
き

コミュニティ・スクールという仕組みと、その取り組みが着実に進んでいるということを少しでもお伝えできればと思い、「ミニ特集」としてお伝えしました。

調べを進めれば進めるほど、もっと深堀してお伝えしなければと痛感したところです。改めて別の機会にもこの話題を取り上げたいと思います。

また、CSコーディネーターの皆さんが発行するCS通信をLINE公式アカウントでも配信することを提案し、快諾していただきました。少しでも多くの皆さまに取り組みを伝え、地域全体で子どもたちの豊かな成長を支えることができるように、今後も広報の役割を果たしていきたいと思っています。

## 3回目のワクチン接種の状況



### 現在の接種状況は？

3回目のワクチン接種が医療従事者を中心に進んでいます



### 自分の番はいつ来るの？

○2回目接種の完了から原則8か月以上経過した方で

○18歳以上の方

これらの方々に8か月が経過するタイミングで、随時、追加接種に関する案内文と接種券が印字された予診票をお送りしています。

その際に予約についてご案内しますので、到着までお待ちください。

なお、ワクチンの入荷量や予約数によっては、ご案内のタイミングの前倒しを検討します。



### 芽室町に引っ越してきました

2回目接種までを転出元で接種済みの方で、転入者の方は、3回目接種のためには、接種券の交付申請が必要です。

下記の相談窓口までお問い合わせください。



### ワクチンの種類は？

2回目接種までのワクチンの種類に関わらず、mRNA ワクチンを用いるのが適当であるとされており、ファイザー社製の他、モデルナ社製ワクチンを併用します。

接種を希望する日によって、ワクチンを選べない可能性もあります。



### どうやって予約するの？

これまで通り、ホームページやLINE 公式アカウント、そして、電話により予約ができます。

ワクチンの  
最新情報は  
こちらをチェック



厚生労働省  
新型コロナワクチン

岡芽室町新型コロナワクチン相談窓口 ☎66-5953 受付時間：8時45分～17時30分（祝日を除く月～金曜日）



## 年始における感染拡大防止に向けて

新しい年を迎え、懐かしい人との再会など往来も活発になる時期です。また、新年会などお酒を飲む機会も増え、感染予防がおろそかになっていませんか？

道内では感染状況も落ち着いていますが、オミクロン株など新たな変異株も発生しています。

「自分は大丈夫」に根拠はありますか？自覚症状はなくとも、重症化しやすい人を感染させてしまう可能性もあります。

今一度、基本的な感染予防対策を実施しましょう！

三密回避

手洗い・手指消毒

マスクの着用

屋内の換気

感染予防を  
徹底している  
お店の利用

飲み会は…  
短時間、深酒  
せず、大声出  
さず、会話は  
マスク

### マスクが着けられない方もいます

乳幼児のマスクの着用には注意が必要とされており、また、障がいや皮膚の病気、呼吸器の病気など、様々な原因でマスクを着けると体に異変が生じてしまう方がいます。

見た目ではわからないことも多いですが、様々な事情があることを思いやれるといいですね。

マスクが着用できる方は、引き続き正しく着用しましょう！



町ホームページ  
新型コロナウイル  
ス関連情報



町  
フェイスブック



めむろ安心メール（登録専用メールアドレス）  
空メールを送信ください。おって登録のご案内メールが届きます。安心メールは芽室町の災害、防犯、交通などの情報を発信しています。ぜひ登録ください。



12月1日水夕方、町内の農村部(日高山脈沿いの南西部の地域を中心に最大瞬間風速46.5m/秒を記録するなどの強風に見舞われ、長いところで翌2日(木)の夜まで続く大規模な停電が発生しました。  
被害に遭われました皆さまにお見舞いを申し上げます。

## 地震による停電と強風による停電の違い

平成30年の9月にも「停電」を経験し、多くの方が、「停電」への備えをしていたのではないだろうか。しかし、今回は、前回の「地震」に対して、「強風」による停電となりました。

一番の違いは、強風により、倒木や電柱の倒れ、倉庫などの倒壊が起こり、交通がマヒしてしまったこと。

町の環境土木課などの現地確認も強風と倒木により困難な箇所が多く報告されたことから、町は「避難所を開設しても夜間であるため、町民の皆さまの避難途中に2次被害につながる危険性がある。明るくなるまで外出しないことを呼びか



折れ曲がってしまった電柱

ける」という選択に至りました。

## これまでとは異なる災害への準備を

これまでであれば、直ちに避難所を開設し、困っている方を誘導できましたが、今回はそれが困難になりました。

町のパトロールが本格的に再開できたのは、明け方から。

明るくなったことを確認し、2日(木)7時40分ごろ、避難所と携帯充電ステーションの開設となりました。

今回のようなこれまでなかった災害では、どのような備えが必要でしょうか。2点の備えについて考える機会にしたいと思います。



倒木が完全に道をふさいでしまいました

### 備え1

## 情報の取得手段を確保しよう

倒木等で、広報車など、直接情報をお届けする手段が確保できませんでした。今回、効果を発揮した次の二つの情報取得手段をご確認ください。

### 町のホームページ、SNS

ホームページとフェイスブックや公式LINEアカウントを組み合わせ、情報発信を行いました。

特にLINEは、プッシュ型という情報が発信されると通知が出るため重宝したという声もいただきました。

端末の充電と通信電波がある限りはとも有効な手段ですので、ご確認をお願いします。

充電切れの備えには、モバイルバッテリーがあるといいですね。

LINEの友だち登録は表紙のQRコードから

### 災害告知用戸別端末(防災ラジオ)

SNSなどの通信電波がなくなっても情報を取得できる手段ですが、今回、「電池切れ」で情報を取得できなかったという声がありました。

電池は数日しか持ちません。平常時は必ずアダプターを挿しましょう！アダプター(電源コード)を挿していれば、停電時にだけ電池に切り替わります。

また、定期的な電池の状態の確認と予備の電池の用意をしましょう。  
改めて配付対象エリアの皆さまに防災ラジオの案内をお送りしました。

また、防災ラジオをご希望の方は、総務課危機対策係(62-9720)までご連絡ください。

### 備え2

## 明るくなるまで安全に過ごせる準備を

今回は強風による倒木等で外出が危険な状態になったことから、明るくなるまでの間の備えが大切です。

次のチェックポイントで改めて備えを見直してみよう！

### 食料・水

3日分の備えが必要と言われています。また、カセットコンロなどお湯を沸かせる備えは役立ちます。紙皿などもおすすすめ。

### 体調管理のための薬など

持病の薬などは、他に替えが効かないことが多くあります。定期的に見直しをおすすすめです。

### 寒さをしのげるか

電源がなくても使えるポータブルストーブや、カイロ、湯たんぽ(コンロと組み合わせる)など、特に厳しい冬を念頭に備えましょう！

### コロナ対策のマスク・消毒など

コロナ禍でなくとも、手などを洗えない場合に衛生管理ができます。ウェットシートもおすすすめです。

### 車の燃料を日ごろから満タンに

シガーソケットから電力を取ることができたり、車内で寒さをしのぐことができます。

## まちのうごき

## みんなのひろば

12月8日

芽室町中央公民館

## 芽室ホルックス健闘を誓う



町内の小学生で構成されるミニバスケットボール少年団「芽室ホルックス」の皆さんが、先に開催された第47回北海道ミニバスケットボール大会十勝地区予選大会において優秀な成績を収め、全道大会への出場を決め、教育長への出場報告を行いました。

選手1人1人から得意なプレーの発表と、チームを代表して主将の北村さん(西小6年)から「全道大会、がんばります!」と力強い宣言がありました。全力を尽くし、がんばれ! 芽室ホルックス!

12月10日

芽室西小学校6年生

12月15日

上美生小学校5・6年生

## 「食に関する指導」での食農教育の実施



町内で農業を営む寺町智彦さんてらまちともひこに「食に関する指導」として登壇していただきました。授業を通じ、町の農業や、生産者の努力について学び、給食でもたくさんの芽室産野菜を使用していることを知りました。農家さんでしか話せないお話をきく貴重な機会となりました。子どもたちからは「農家さんは色々な工夫をして作物を作っていることがわかった」、「食のありがたみを感じながら食べるようにしたい」などの声がありました。

12月7日

芽室小学校4年生

## めむろP R大作戦!



芽室小学校4年生の総合的な学習の時間で、「めむろP R大作戦!」と題した発表が行われました。グループごとに芽室町に関して興味関心のあることを調べ、まとめ、参観日の日に親たちの前で発表をするというチャレンジでした。

子どもたちが手にしているのはタブレット端末。Chromebookクロームブックを駆使し、プレゼンテーション資料を作成し、それをもとに発表する内容を考え、緊張しながらも堂々と発表。大人顔負けに使いこなし、堂々と発表する姿に時代を感じました。頼もしい限りです。

12月13日

芽室中学校

## 人権作文コンテスト



令和3年度全国中学生人権作文コンテスト十勝地区大会入賞作品の表彰式が行われ、優秀賞しゅうこうに鳥本梓月さんとりもと しづき、奨励賞しょうりに牧野祐良さんまきの ゆうら、川角晃平さんかわすみ こうへい、吉田脩真さんよしだ しゅうま、岩田愛叶さんあい かが選ばれました。釧路地方法務局帯広支局の原田支局長からは、「それぞれの皆さんが実体験に基づき人権というテーマについて深く考えられていた。高校生や大人になっても人権を尊重し、社会の一員として接することができる人になってほしい」と話されました。「人権」というテーマは難しく見えて、身近にあり、改めて意識を深めるきっかけになったようです。



## 善意に厚く感謝いたします

芽室町にご寄贈いただいた方々をご紹介します。  
なお、誌面掲載に同意された方のみご紹介しています。

・伊部 京子 様から 夫(伊部 實氏)の死去に際して 現金100,000円  
(公立芽室病院の運営に関する事業のため)

・黒田 豊 様から 母の敬老祝金の御礼として 現金100,000円  
(福祉・コミュニティ活動の推進に関する事業のため)

・上田 廣一 様から 農業・商工業の振興に関する事業のため 現金500,000円  
(福祉・コミュニティ活動の推進に関する事業のため)

・村瀬 清治 様から 母(村瀬 千代子氏)の死去に際して 現金100,000円  
(公立芽室病院の運営に関する事業のため)

・黒田 雅代 様から 母(酒井 百合子氏)の死去に際して 現金100,000円  
(公立芽室病院の運営に関する事業のため)

(公立芽室病院の運営に関する事業のため)

## みんなの掲示板

まちの話題や、加入されている団体・サークルの活動紹介会員募集など、皆さんの身近な情報を掲載してみませんか?  
※営利を目的としないものに限定させていただきます。

問：政策推進課広報広聴係  
☎62-9721

### 人権擁護委員が幼稚園等を訪問しました

11月から12月にかけて、人権擁護委員が上美生保育所、北明やまざと幼稚園、ひだまり保育所、てつなん保育所へ訪問しました。年長の園児達にあいさつの大切さについてのお話をしたあと、お絵かき帳や色鉛筆などを贈りました。今後も学童クラブなどに訪問する予定です。

☎健康福祉課社会福祉係

☎62-9723



### 芽室将棋センター将棋教室のご案内

#### 将棋教室結果

芽室将棋センタートーナメント 優勝者  
11月27日 A級優勝 新明優成 芽室小4年  
B級優勝 山口陽飛 芽室小3年  
12月4日 A級優勝 新明優成 芽室小4年  
B級優勝 小川 礼 芽室小2年

#### 芽室将棋センター将棋教室予告

初心者・女性歓迎! 小学生の女の子も入会しています。全員5級を目標に、全道大会出場も目指しています。

☑ 1月15日(土) 10~12時

¥ 参加料(教材費) 300~400円

☀ 芽室町中央公民館

諸事情により、予告なく日時変更あり得ます。

#### 問合せ・講師

講師 芽室将棋センター 代表

公益社団法人 日本将棋連盟

公認将棋指導員 六段 岩佐政芳

☎0155-67-6551、080-1877-1288

# 氷灯夜2022

2月5日(土)  
16時～20時30分

今年の「氷灯夜2022」は2月5日(土)の開催です。会場は変わらず芽室公園です。昨年好評だったプロジェクションマッピングを今年もやります。他にもいろいろな企画を考えていますので、楽しみにしてください。

売店は復活しますが、新型コロナウイルス感染症の拡大防止のため、暖のとれるお休み処は設けませんのでご了承ください。また、ご来場いただく皆様には、今回も当実行委員会より新型コロナウイルス感染防止対策としてのガイドラインに沿ったお願いをさせていただきますので、当日ご協力のほど宜しくお願いします。 氷灯夜2022実行委員会実行委員長 谷口 尚広

☆今年の花火も、19時50分から  
10分間程度開催します！



## 【参加者募集 !!】

### ☆アイスク্যানドルの点灯

会場を彩るアイスク্যানドルのロウソクと一緒に火を灯しませんか？どなたでも参加できます。当日17時から会場で順次受付(30分程度)を行いますので、ぜひお越しください！



### ☆雪像づくり

会場を盛り上げる雪像を作っていただける町民の方、団体の方を募集します。小中学生も大歓迎！ぜひ、ご応募ください。雪像の製作期間は、例年開催当日の前1週間ほどを予定しております。

📅 1月19日(水)

氷灯夜の詳細は、  
2月にチラシを  
配布します！

問合せ・応募先 氷灯夜実行委員会事務局  
(芽室町観光物産協会内)

☎ 66 - 6522 📠 66 - 6533

✉ memuro.kbk@aurora.ocn.ne.jp

氷灯夜ホームページ：

<https://memurokankou-hyoutouya-hy.jimdo.com/>

↓ ホームページの  
QRコード





# スノーデューアスロン SNOW DUATHLON HOKKAIDO 2022

## 第2回十勝めむろ大会開催決定! 出場者募集中!!!

大会運営ボランティアも大募集!

**日程** 2月23日(水・祝)

**会場** メムロススキー場

主催: NPO 法人花サイクルクラブ

共催: NPO 法人 Qucurcus(芽室事務局) /

めむろ新嵐山スカイパークメムロススキー場

後援: 北海道 / 芽室町 / 北海道教育委員会

新型コロナウイルス対策のため、ご来場の際はマスクの着用をお願いします。

クロスカントリースキー  
×  
ファットバイク  
2つやるから  
面白い!

スノーデューアスロンとは、クロスカントリースキーと、雪上に設けられたコースでのファットバイク走行の、2種目の合計タイムを競う「2つやるから面白い」スノースポーツイベントです。21人が参加した昨大会に続き、第2回の開催です。

今年はコースの一部を変更するなど、初心者の方にもより参加しやすい大会へと「進化」しており、冬の新嵐山スカイパークの新たな風物詩となりそうです。

ファットバイクや初心者用クロスカントリースキー(歩くスキーセット)のレンタルもあるので、初めての方も楽しめます。大人から子どもまで、町民の皆様もぜひふるってご参加ください!

### 大会概要

●参加資格 小学4年生以上で大会参加に支障のない体力と健康を有する方

※18歳未満及び高校生の参加には保護者の承諾が必要。小中学生の参加には保護者の引率が必要。  
ファットバイクレンタル希望の方は身長140センチ以上。

●種目・定員

① A コース (男子の部・女子の部)定員30名

雪上自転車5.5km + XC スキー5.5km 計11km

② B コース (男子の部・女子の部)定員30名 (ジュニアの部)定員20名

雪上自転車2.2km + XC スキー3km 計5.2km

●参加費 A コース 5,000円、B コース3,000円、B コースジュニア2,000円

●申込期間 1月31日(月)まで。ただし、定員に達し次第締め切り。

●申込方法 公式ウェブサイトのエントリーフォームから



大会ホームページ  
<https://snowduathlon.jp/>



エントリーフォーム

大会に関する  
お問合せ

大会事務局(花サイクルクラブ内)

☎011-374-1301

☎050-3730-2425

✉info@hana-cycleclub.jp

大会運営の  
ボランティア  
大募集!

NPO 法人 Qucurcus(ククルクス)  
担当及川までご連絡ください!

☎67-5144

✉info@qucurcus.or.jp

# たのしく子育て



いとう はると  
**伊藤 暖人**くん  
令和2年 1月6日生まれ  
もう2歳。これからも元気にすくすく育ってね!!

## 日本脳炎ワクチン 優先接種のお知らせ

厚生労働省より、令和3年度は日本脳炎ワクチンの供給量が全国的に少なくなることから、次の方を対象に、優先的に接種を行っています。ご協力をお願いします。供給量は、年度末にかけて徐々に安定に向かう見込みです。

### 【優先接種対象者】

○日本脳炎ワクチン1期2回（1回目・2回目）が未接種の方

○定期接種の対象期間が間近に迫っている方（7歳6か月未満の方で1期の対象者、13歳未満の方で2期の対象者）

○特例対象期間が間近に迫っている方（平成19年4月2日～平成21年10月1日生まれで13歳未満の方、平成19年4月1日生まれ以前の20歳未満の方）

※1期追加、2期については、接種間隔があいても効果に問題はありません。

問 子育て支援課子育て支援係  
62・9733



## 予防接種の受け忘れはありませんか

定期予防接種は感染症にかかりにくくしたり、感染症のまん延を防ぐ目的があります。接種時期を遅らせず、忘れずに予防接種を受けましょう。

対象期間を過ぎると任意接種（接種費用は自己負担）になります。接種歴がわからない、接種間隔を確認したいなどありましたらお問い合わせください。

①麻しん風しん混合2期

②二種混合（ジフテリア、破傷風）

①小学校就学前の1年間（5歳以上7歳未満の方）

②11歳～13歳未満の方

### ■対象期間

①令和4年3月末まで  
②13歳に達する前日まで

副反応が現れたら：発熱や接種箇所の腫れ、しこりなどの軽い症状が現れた場合は自然に回復するためあまり心配はいりません。ただし、まれにひどい腫れや高熱、ひきつけなどの重い副反応が現れる場合があります。そのときはすぐに医師に相談しましょう。

問 子育て支援課子育て支援係  
62・7830

## ひとり親家庭等日常生活支援事業

一時的に生活援助や保育サービスが必要とする場合に、家庭生活支援員がその支援を行います。登録が必要ですので、子育て支援係までご相談ください。

町内に住所を有するひとり親家庭（小学校3年生までのお子さんを養育している保護者）

### ■支援内容

・児童の保育  
・食事の世話  
・住居の掃除 など

※病児保育、被生活援助者が不在の居宅での支援、感染症の患者のいる居宅での支援は対象外です。

### ■利用時間

7時から21時までの間、1日あたり1回2時間まで利用できます。

問 子育て支援課子育て支援係  
62・9733







# 子育てカレンダー

※新型コロナウイルス感染症の影響により、各事業の日程などは変更になる場合があります。  
※日曜・祝日はお休みになります。

## ◆すくすく広場(子育て支援センターげんき)

☑ 1歳以上～就学前までのお子さんと保護者

☑ 月・火曜日 10時～11時30分

月曜日 13時30分～16時

(幼稚園等の降園後、自由にご利用ください)

木曜日 10時～15時

(11時30分～12時30分は、消毒作業の時間とします)

第3土曜日(2月19日)10時～11時30分

※当分の間、子育て支援センター内でのお食事はご遠慮ください。

## ◆わんぱく広場(子育て支援センターげんき)

☑ 1歳以上～就学前までのお子さんと保護者

☑ 1月26日・2月16日 10時～11時30分

## ◆のびのび広場(子育て支援センターげんき)

☑ 1歳以上～就学前までのお子さんと保護者

☑ 1月19日・2月9日 10時～11時30分

## ◆地域開放日(東めむろコミュニティセンター)

☑ 1歳以上～就学前までのお子さんと保護者

☑ 2月2日 10時～11時30分

## ◆赤ちゃん広場(子育て支援センターげんき)

☑ 妊婦、0歳のお子さんと保護者

☑ 金曜日 10時～11時30分

第1・3・5金曜日に助産師が来ます。

第2金曜日に管理栄養師が来ます。

第4金曜日に保健師が来ます。

## ◆出張赤ちゃん広場(あいあい21 1階検診室)

☑ 妊婦、0歳のお子さんと保護者

☑ 水曜日 13時30分～15時

## ◆子育て広場ちいむ(発達支援センター)

☑ 1歳以上～就学前までのお子さんと保護者

☑ 第1・3金曜日 10時～11時30分

☎ 子育て支援センターげんき(てつなん保育所内併設) ☎ 61-3030

## 健康相談・診査・教室

事業名	対象	とき	会場
4か月児健康診査	対象のお子様には、個別通知にてご案内します。	2月1日(火)	保健福祉センター
10か月児健康診査		2月15日(火)	
1歳9か月児健康診査		2月8日(火)	
3歳6か月児健康診査		1月25日(火)	
妊婦・育児相談	妊婦・乳幼児と保護者	毎週月～金曜日 9時30分～17時	
1歳むし歯予防教室	令和3年2月生まれ	1月27日(木)10時15分～11時00分	
産前産後相談室	不妊にお悩みの方・妊娠中の方・出産された方	毎週月～金曜日 要予約	

## 予防接種情報

※事前に予約が必要です(なかお内科は日本脳炎と、3回接種のロタウイルスワクチンを希望する場合は予約が必要です。)

医療機関名	BCG	ロタウイルス	ヒブ	小児用肺炎球菌	B型肝炎	四種混合	水痘	麻しん風しん混合	日本脳炎	二種混合	子宮頸がん
あおばクリニック ☎ 62-2711	×	○	○	○	○	○	○	○	○	○	○
なかお内科 ☎ 62-2035	×	○	○	○	○	○	○	○	○	○	○
はまだ内科医院 ☎ 62-0700	×	×	○	○	○	○	○	○	○	○	○
公立芽室病院 ☎ 62-2811	○	○	○	○	○	○	○	○	○	○	○

☎ 子育て支援課 子育て支援係 ☎ 62-9733 ✉ kosodate@memuro.net

● **ホットボイスをお待ちしています** ●


●ホットボイスはがき

●ホットボイスメール k-kouhou@memuro.net

図政策推進課広報広聴係

☎62-9721 ☒ k-kouhou@memuro.net

スマホからでも投稿できます！




## 今月のホットボイスは12件でした

※誌面の都合上、掲載しているのはいただいたご意見の一部です。また内容を要約する場合があります。  
(町ホームページで全件公開しています)

### ホットボイス

**歩道がツルツル滑ります**

夏から秋にかけて歩道をとてもしきれいにして頂いたのですが、雨などで濡れるとツルツルとすべつてしまい、うすい氷の上を歩いているようです。この先の冬の事を考えるとすごく恐ろしいです。

### 答えます

具体的な場所に関する情報がありましたら、担当係までご連絡ください。焼き砂の散布等にて対応いたします。

(環境土木課道路維持係)

☎62・9726

### ホットボイス

**図書館北口玄関が暗いです**

図書館の北口の玄関が暗いですね。街灯が少ない上、入口の外照明が1つなので、それが暗くて足元が危ないです。また、雪が降り寒くなると狭い階段に氷が張り、滑ります。ロードヒーティングや、こまめな氷割り作業が必要なのではないでしょうか。

### 答えます

北側出入り口の照明については早急に対応いたします。冬季の階段保全是除雪、氷割り、焼き砂散布を適宜実施しておりますが、敷地や建物の他の場所の清掃や天候の状況に左右されますことをご承知おきください。

(生涯学習課図書館係)

### ホットボイス

**公立芽室病院周辺が暗くて危険です**

公立芽室病院に10年以上通っていますが、通院時間帯が夕方になると、この時期の病院周囲の外が暗くて困っています。コロナ禍で正面玄関のみの出入りとなつてしまい、病院の正面とは思えぬ暗さです。

氷が張るこの時期は滑るのによく見えず、子どもも一緒なのでいつも声を掛け合いながらゆっくり歩いています。もう少しあの付近一帯の照明と安全を考えて頂けると、暗い時間の通院も楽になりますのでよろしく願います。

### 答えます

日頃より当院をご利用いただきありがとうございます。正面玄関が暗いとのこと指摘を受けましたことについて、照明のLED化、照明の増設等を含めて早急に検討し、対応いたします。今後ともお気づきの点がございましたら、お聞かせいただきますようお願いいたします。

その後の対応…

照明の新規設置・街灯の電球交換により、図書館北口玄関、公立芽室病院の正面玄関がとても明るくなりました!!



▲公立芽室病院前



▲図書館北口玄関



## ホットボイス

個々人でもごみ問題を考え、美しいまちづくりを

美しいまちづくりのため、一人一人が頑張っている町民、街中のごみ拾いをしてくれる方もいます。とても感謝の想いでいました。

でも一方では、農道に入るとたくさんのごみの不法投棄を見かけます。一部は、農家さんの畑の中に缶・ビンなどたくさんのごみ。何とか個人で良く考えて美しいまちづくりに協力してほしいと思います。

## 答え

畑をはじめ、町内では至る所でポイ捨てが行われている状況にあります。

り、町としても大きな問題と考えております。これまでにポイ捨てや不法投棄を目撃した方から車のナンバーなどの情報を通報いただくこともあり、提供いただいた内容については警察にも提供し、検挙に至ったというケースもあります。また、町では町民の皆さんから不法投棄の連絡を受けた場合、現場で氏名等を特定できる情報を調査し、何らかの情報があつた場合には警察に提供するなど連携した

対応を行っているところです。当該者が特定できる情報がありましたら環境土木課生活環境係（62・9726）、または帯広警察署（25・0110）へご連絡くださいますようお願いいたします。

また現在、ごみのポイ捨てが多い箇所の中でモデル地区を選定し、投棄をさせないための方策も試行しながらごみの減少度を検証するなど、新たな対策にも取り組み始めています。さらには、町では「ごみの散乱等防止に関する条例」を定めており、必要な過程を経て氏名を公表するなど含め、悪質な行為については毅然とした態度で臨む考えです。

併せて、ごみの問題は個人のマナー・モラルの問題でもあり、一人ひとりの意識がポイ捨てや不法投棄をしないまちづくりにつながります。

今後におきましても、ポイ捨てや不法投棄の状況を改善させるため、従来の周知・啓発を引き続き行っていくとともに、近隣自治体や関係機関などとも連携し、対策に取り組んでまいります。

（環境土木課生活環境係）

※1月20日の西芽室地域福祉館の開催時間を、12月号8ページの時間から変更しています。

# はじまります。冬季巡回型めむろ未来ミーティング

町長・副町長が役場を飛び出し、皆さんの地域でひざを突き合わせて懇談会を行います。

参加申込みは、不要です。  
日程、時間、会場をご確認のうえ、直接会場にお越しください。

町から説明させていただくテーマ

- 公共施設の配置構想
- まちなか再生への取り組み

時間	日程	1月11日(火)	1月12日(水)	1月15日(土)	1月17日(月)
10:00	町 長	上美生農村環境改善センター ※10:30~11:30	町 長 中伏老人憩いの家	町 長 副町長 教育長 めむろ一ど	町 長 栄コミュニティセンター
11:00	副町長	美生コミュニティセンター	副町長 平和地域福祉館		副町長 祥栄ふれ愛館
13:30	町 長	北明コミュニティセンター		町 長 副町長 教育長 めむろ一ど	町 長 西士狩地域福祉館
14:30	副町長	坂の上地域福祉館			副町長 雄馬別地域福祉館
時間	日程	1月18日(火)	1月19日(水)	1月20日(木)	
10:00	町 長	高岩地域福祉館	町 長 毛根コミュニティセンター	町 長 西芽室地域福祉館 (13:30~14:30)	
11:00	副町長	上芽室農業研修センター	副町長 洪山林業研修センター		
13:30	町 長	北伏古地域福祉館	町 長 新生地域福祉館	<p>お願い</p> <p>■新型コロナウイルス感染症の影響を考慮し、1会場1時間で実施します。また、感染状況によっては、中止や人数制限をさせていただく場合があります。</p> <p>■マスクの着用や手指消毒などの感染対策をお願いします。</p> <p>■検温を予定していますが、体調不良などの場合は、あらかじめ参加をご遠慮ください。</p>	
14:30	副町長	上伏古生活改善センター	副町長 芽室太地域福祉館		

問政策推進課広報広聴係 ☎ 62 - 9721 ✉ k-kouhou@memuro.net

# 芽室町からの お知らせ

## 募 集

### 芽室町無料職業紹介業務委託団体候補者募集

☑ 候補者募集であり、委託の正式決定ではありません。

委託期間…4月1日～令和5年3月31日

☑ 町内所在の法人・団体で職業安定法第30条に定める厚生労働大臣の許可を受けている者。

☑ 1月28日（金）まで

☑ ① 応募資格を証明する書類

② 団体概要・無料職業紹介所の具体的な実施方法を提出。

☎ 問 商工労政課工業労政係

66・5964



### めむろ町民活動支援センター 運営団体候補者の募集

☑ 町では、自主的な町民活動を推進し、自立と発展を支援するため、令和4年度めむろ町民活動支援センター運営業務を委託する団体の候補者を募集します。

※ 候補者団体の募集であり、委託団体の正式決定ではありません。

委託内容…町民活動支援センター

（東3条3丁目1 中央公民館1階ロビー）の運営、団体や町民自主的活動の相談・支援、対話交流の場の提供・支援等（詳細は図へ）

委託期間…4月1日～令和5年3月31日

☑ 町内で活動する非営利法人（社団法人、社会福祉法人、特定非営利活動法人など）

☑ 1月28日（金）まで

☑ 「団体の概要」及び「町民活動支援センターの運営についての具体的な実施方法」をA4版用紙5枚程度にまとめて提出してください。様式は問いません。

☎ 問 魅力創造課魅力創造係

62・9736



### 令和4年4月1日採用 正職員の募集

#### 芽室町 役場

#### 募集職種

#### 建築士・管理栄養士

各1名

#### 【建築士の応募資格】

(1) 次の要件のいずれかに該当する方

① 建築士法に基づく一級建築士または二級建築士の免許を取得されている方

② 建設業法に基づく一級建築施工管理技士または二級建築施工管理技士の免許を取得されている方

(2) 昭和51年4月2日以降に生まれた方

(3) 民間企業等において建築技術職として5年（直近10年間で60か月）以上の職務経験があり、図面作成及び工事費積算ができる方

(4) 普通自動車運転免許を有する方

#### 【管理栄養士の応募資格】

次のすべての要件を満たす方

① 管理栄養士免許を有している方

② 普通自動車運転免許を有している方

③ 民間企業等において献立作成及び栄養指導の職務経験が3年以上ある方

☑ 1月21日（金）

☑ 試験日 1月31日（月）

☑ エントリーシートを提出

（資格免許証の写しを添付）

☎ 問 総務課総務係

62・9720





## めむろ☆健康ポイントカード 交換期間近です！

内各健(検)診や健康づくりの活動や教室に参加することで、健康ポイントが貯まります。5ポイントで500円の芽室町商工会商品券と交換可能。20ポイントで総合体育館利用券にも交換可能です。

有有効期間が、令和2年度～3年度のピンク色のカード  
 ポイントの押印期限は、3月末(対象年度内に受けた健診等のポイント押印が可能)  
 ポイントの交換期限は、4月25日(最終交換日)

※年度末の交換は混雑します。お早目の交換をおすすめします。  
日交換日(9時30分～16時30分受付)

1月25日(火)

2月10日(木)・25日(金)

3月10日(木)・25日(金)

4月11日(月)・25日(月)

※持ち物Ⅱ印鑑 ご家族の代理交換が可能です。  
場健康福祉課保健推進係 1階

2番力ウンター

健康福祉課保健推進係

62・9723

## お知らせ

### 認知症サポーター養成講座の開催

内専門講師(キャラバンメイト)が、認知症の基本的な知識や接し方を説明します。

### ♡認知症サポーターとは♡

認知症について正しく理解し、認知症の方やそのご家族を温かく見守る支援者として、自分のできる範囲で活動する人のことを言います。

町ではこれまでにお子さんから高齢者まで、3,300人以上の認知症サポーターを養成しています。  
日次のどちらかの日程でお申し込みください。

2月10日(木) 10時30分～12時

2月18日(金) 18時30分～20時

場 中央公民館 3階 視聴覚室

対 町民 ￥無料

方開催日の2日前までに問までご連絡ください。  
問高齢者支援課在宅支援係

62・9724



## エコナビ通信★

その30



新型コロナウイルスが感染拡大し始めてから、私たちの生活にマスクはかかせないものとなり、現在においてもマスクを手放せない生活が続いていますが、町内のあちこちでポイ捨てされている状況が目につきます。

また、家庭では健康を維持するため、注射器などの医療器具を使用している方もいらっしゃると思いますが、最近、医療系注射器(使用済み)がポイ捨てされている事案がありました。

誰かが誤って触るおそれもあります。適切なおみの処理を行っていただくとともに、マスクを含め、衛生用品については必ず指定の方法で出してください。

### ■医療系廃棄物(在宅用)の廃棄方法■

品 名	区 分	備 考
マスク・注射器・ゴム手袋・テーピングテープ・ストマ	医療系ごみ	注射器は、処方された医療機関に引き取ってもらってください。不可能な場合は、必ず針にキャップもしくは貫通しない容器に入れて、透明・半透明の袋に「 <b>注射器</b> 」と記載して、 <b>燃やすごみの日</b> に、別に出してください。
リサイクル表示がない医療系容器	医療系ごみ	処方された医療機関に引き取ってもらってください。不可能な場合は、透明・半透明の袋に「 <b>医療</b> 」と記載して、 <b>燃やすごみの日</b> に、別に出してください。
リサイクル表示がある医療系プラスチック容器	その他のプラスチック容器(水色の資源ごみ用袋)	中をすすいでください。
リサイクル表示がある医療系紙容器	その他の紙容器(ピンク色の資源ごみ用袋)	中をすすいでください。

問環境土木課生活環境係 電62-9726

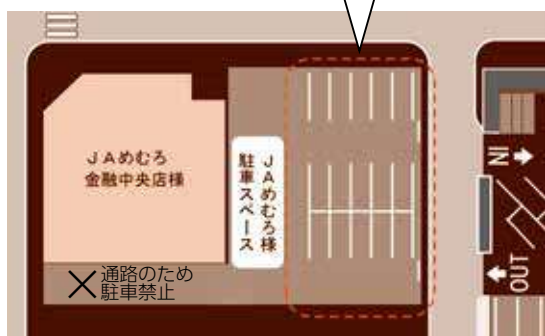
## 公共駐車場の利用再開

因役場庁舎の工事に伴い閉鎖していた、役場西側の公共駐車場が利用可能となりました。役場にお越しの際やお買い物の際などにご利用ください。

なお、駐車場の西側はJAめむろ様で使用しており、ご利用いただけませんのでご了承ください。

問都市経営課都市経営係  
☎66・5961

こちら側をご利用いただけます！



## 第21回めむろの恵みフェスタ開催決定

因町内農業グループによる、農産物及び農産物加工品、パン、手作り雑貨等の販売など

■1月22日(土) 10時～12時

場めむろ一ど 2F セミナーホール  
(芽室町本通1丁目19)

※新型コロナウイルス感染拡大防止のため、抽選会を中止し、会場内の飲食不可とします。

問農林課農業振興係 ☎62-9725

## アイヌ民族料理講習会

因アイヌ民族の伝統料理オハウ(汁物)とシト(芋団子)の料理講習会を開催します。素朴で美味しい料理をお楽しみください。

講師 アイヌ文化アドバイザー

吉根とみ子さん

日2月13日(日) 9時30分～13時

場芽室太生活館(北芽室北4線38)

定8名 ￥無料

方2月8日(火)まで問まで電話

問健康福祉課社会福祉係

☎62・9723

vol.14

## 派遣職員の発見

芽室町職員が「派遣職員」として全国各地で奮闘中！

地元への親しみを持つ者、

高校時代までに地元企業を知っていた者は、将来的に地元へのUターンを希望する割合が高い傾向にあるそうです。自らの地域を知ることが、将来的なUターン、ひいては、地域の将来を支える人材の確保につながる可能性があります。

このことから、道教委では、高校生と大人と一緒に地域の課題を解決する地域課題探究型の学習体験を通じて、持続可能な地域と学校の連携・協働の仕組みを構築し地域創生の実現を目指すプロジェクトを進めています。

中高生たちが地域のことを知り、自分たちでできることを考え、地域との関係性を持ち、意見を交換しながらその計画を実行することが、生徒の主体性を磨き、(結果として)持続可能なまちづくりに

北海道教育庁  
生涯学習推進局  
社会教育課  
(札幌市中央区)  
福地克哉さん



つながっていくのだと思います。

こうした取り組みの推進のため、一人一人の自己実現を目指す生涯学習にとどまるとなく、「地域の課題解決を目指す社会教育の視点」が重要になってくることを、2年間の派遣を通じて実感しています。



商店街の活性化のため地域の方に話しを聞く高校生



2月7日は

「北方領土の日」

中央公民館、めむろ駅前  
プラザの一部無料化

20歳になったら国民年金

納期限は1月31日

特別啓発活動として署名簿を設  
 置します。皆さんのご協力をよろ  
 しくお願いします。

1月21日(金)～2月20日(日)

場役場庁舎1階町民ホール

中央公民館1階受付

保健福祉センター

問 総務課総務係

62・9720

中央公民館、めむろ駅前プラザ  
 をご利用の際、町内会や行政区な  
 どが地域コミュニティ活動で利用  
 する場合に限り、使用料が無料と  
 なりました。

各施設の予約方法はこれまでと  
 同様です。この機会にぜひご利用  
 ください。

問 中央公民館

62・4680

問 めむろ駅前プラザ

62・2339

問 都市経営課都市経営係

66・5961

国民年金は、年をとったとき、  
 病気や事故で障害が残ったとき、  
 家族の働き手が亡くなったときに、  
 働いている世代みんなで支えよう  
 という考えで作られた仕組みです。  
 20歳以上60歳未満の方は加入する  
 ことが義務付けられており、20歳  
 になると日本年金機構から国民年  
 金加入のお知らせが届きます。  
 動画によるご案内はこちら

問 住民税務課住民窓口係

62・9722



国民健康保険税第7期  
 納期限から一定期間納入が確認  
 できない場合は、督促状を送付し  
 ます。

納税相談は20時まで

税金および各種使用料の納付相  
 談や納付(つり銭のないようお願  
 いします)もできます。

延長日

1月12日(水)

1月13日(木)

1月26日(水)

1月27日(木)

問 住民税務課納税係

62・9722

## 友好都市交流情報

### 揖斐川町編

#### 町民どうしのつながりへ

11月3日(水)に揖斐川町の道の駅  
 で開かれたマルシェ「ほしふるフェス」  
 で、芽室町ブースが開けられました。  
 芽室町職員がスタッフとして特産品  
 を販売しながら、揖斐川町民との交  
 流を楽しみました。また揖斐川町内  
 の出店者が芽室町の食材を使ったメ  
 ニューなどを販売し、民間どうしで  
 のコラボレーションが実現しました。

11月20日(土)には、芽室町におい  
 て「Ibigawa Organic Stand」が開  
 かれ、ぎふコーラのメンバーがコー  
 ラや薬草茶などを販売しました。自  
 動販売機「MEMO丸」での取り扱いに  
 よってぎふコーラのことを既にご存  
 じの方、薬草文化に関心のある方を  
 はじめ、多くの方にお立ち寄りいた  
 だき、揖斐川町に興味を持ってくだ  
 さる方がいることを改めて実感し、  
 大変嬉しく思います。

このように両町のつながりが、役  
 場どうしから町民どうしへと派生し  
 つつあります。お互いの町のファン  
 になり、それぞれの活動へ好影響を  
 もたらす、そんなステキな関係をさ  
 らに深めていければと思います。



▲芽室町での「Ibigawa Organic Stand」

## オレンジカフェの開催

オレンジカフェは、認知症の方や介護をされているご家族の方、一般町民等どなたでも気軽に集い、交流する場です。ミニ講話やレクリエーション、軽体操等を行っている他、認知症等のご相談もお受けしています。

2月は介護家族リフレッシュ教室と同時開催。介護されているご家族の方も気軽に参加ください。

### 2月の内容

「消しゴムはんこでスタンプしよう！」

講師 消しゴム版画家・消しゴム

スタンプ作家 山田 泰幸 氏

1月24日(月)、2月28日(月)

10時～11時30分

場 めむろーど3階 レファレンス

町民でマスクの着用及び参加時の検温にご協力いただける方

※風邪症状や体温が37.0℃以上ある方は、参加をご遠慮ください。

定 15名(申込順) ￥無料

※開催1週間前までに問まで申し込み。

問 高齢者支援課在宅支援係

62・9724

高齢者のお困りごとは、地域包括支援センターへご相談を

こんなお悩みはありませんか？

・介護保険のことが知りたい

・身体が弱ってきた

・認知症が心配

・手すりをつけたい

・高齢者の虐待が心配

地域包括支援センターは、住み慣れた地域で安心して暮らし続けられるよう、介護・福祉・健康・医療などさまざまな分野から総合的に高齢者やその家族を支えています。

### 問 高齢者支援課在宅支援係

役場1階 ③番窓口 ☎62-9724



③の表示が目印

※地域包括支援センターは、令和4年4月からは、保健福祉センター(あいあい21)2階に移転します。

## 食のはなし

11月12日(金)のめむろまるごと給食では、未来めむろうしを使用し「すき焼き風煮」を提供しました。給食の中でももう一度食べたいという声が多い子どもたちから人気のメニューです。「すき焼き」とは違い、やさしい味付けになっています。給食の味をぜひご家庭でも楽しんでもらえればと思います。

### 【準備】

牛肉、白菜、豆腐、白滝は一口大に切る。

長ねぎは斜め切り、人参はいちよう切り、えのきは3等分に



切る。

### 【作り方】

①削り節でだし汁をとる。

②人参、たまねぎを油で炒める。

③2にだし汁を加え、牛肉、えのきたけ、白滝、豆腐、白菜を入れ調味料で味をつける。

④最後に長ねぎを入れ火が通ったら完成です。

★給食では削り節でだしをとりましたが顆粒タイプのもので代用できます。

教育委員会教育推進課給食係

【材料(4人分)】 一人あたり253kcal

・牛肉……………	240g	・油……………	小さじ1
・白菜……………	2枚	・みりん……………	小さじ1
・長ねぎ……………	1/2本	・グラニュー糖……………	小さじ1
・人参……………	1/3本	・醤油……………	小さじ2
・えのきたけ……………	1/3株	・だし汁(削り節)……………	200ml
・焼き豆腐……………	1/2丁		
・白滝……………	1/2パック		
・たまねぎ……………	1/4玉		



## 合併処理浄化槽維持管理費助成金の申込み

個人で合併処理浄化槽を設置し、次の条件を満たしている方の維持管理費の一部を助成します。

- ・町民が個人で設置していること
- ・用途が住宅であること
- ・保守、点検を浄化槽保守点検業者に委託していること
- ・清掃を浄化槽清掃業者に委託していること

法定検査を受けていること  
 申 1月11日(火)～28日(金)  
 8時45分～17時30分

(土・日・祝日は除く)

役場庁舎2階水道課

※郵送での申込みも可能です。

### 提出書類

・申請書

・合併処理浄化槽設置届出書または建築確認済証の写し

・合併処理浄化槽維持管理業務委託契約書の写し

・水質検査結果書の写し

■助成金額 35,000円

水道課水道庶務係

☎ 62・9727

## お風呂がない方 入浴施設まで送迎します

入浴機会確保のため、次の要件に該当する町民の方を、入浴施設(国民宿舎新嵐山荘)へ送迎しますので、☎までご連絡ください。

※事前にご連絡がない方は利用できません。また、入浴料は自己負担となります。

### 対象要件

- ・自宅に入浴設備がない方
- ・事情により、自宅での入浴が困難な方で、その他の公衆浴場へ行くことができない方
- ・町の指定時間での対応が可能な方

環境土木課生活環境係

☎ 62・9726

## 家屋を取り壊した際は届け出を

9ページで12月の強風・停電災害について取り扱いました。今回の強風被害等により、固定資産税が課税されている家屋を取り壊した場合(修復不能により取り壊し予定を含む)は、役場窓口(0番)に届け出をお願いします。

届け出方法は、ホームページまたは問までお問い合わせを。

住民税務課資産税係

☎ 62・9722



## 農業委員会だより



**農業者年金に加入しやすいよう保険料が引き下げられました**

1月1日から若い農業者が加入しやすいよう保険料が引き下げられました。

35歳未満で認定農業者に該当しないなど、一定の要件を満たす方は、1万円(従前は2万円)からでも通常加入できるようになりました。(上限6万7千円)

■1万円から加入できる対象者

次の①～⑤のいずれにも該当しない方

- ①認定農業者かつ青色申告者
- ②認定就農者かつ青色申告者
- ③①又は②の者と家族経営協定を締結し、経営に参画している配偶者又は直系卑属
- ④認定農業者又は青色申告者
- ⑤①又は②以外の農業を営む者の直系卑属で、その農業に常時従事する後継者

**農地所有適格法人報告書の提出をお願いします**

農地法第6条第1項の規定により、農地所有適格法人は、毎年、事業内容・構成員・役員の状況等法人の概要について農業委員会に報告することが義務付けられておりますので、毎事業年度の終了後、3か月以内に報告書を農業委員会へ忘れず提出いただきますようお願いいたします。

※報告書を3か月以内に農業委員会に提出しない場合や、虚偽の報告をした場合、罰則規定があります(農地法第68条)。

※詳細は農業委員会事務局へ

今月の農業委員会総会(予定)

■日時 1月28日(金) 15時30分

■場所 役場2階 第7会議室

※総会の日程等は変更になることがあります。

2月の総会に関する

各種申請は **2月10日** まで

農業委員会事務局

☎ 62・9732

「芽室町ハローワーク」  
は町内事業所と就業希  
望者を応援しています！

☎ 無料職業紹介所「芽室町ハローワーク」では、求職と求人のきめ細やかなマッチングを行っております。正社員、パート、アルバイト問わず、芽室町内でのお仕事をお探しの方、求人情報掲載希望の町内事業所は、是非「芽室町ハローワーク」へ登録ください。  
詳しくは「芽室町ハローワーク」ホームページをご覧ください。

☎ 「求職申込票」「求人登録票」にご記入の上、ご提出・ご登録ください。様式は、ホームページからのダウンロードおよび担当窓口にてお付けいたします。

☎ 求職者・町内の事業所での就業を希望されている方  
求人者・町内の事業所

無料

芽室町ハローワーク



(NPO法人Quercus内)

☎ 67・5144

(担当) 商工労政課工業労政係

## ■ピックアップ求人情報

雇用形態	仕事内容	就業時間	事業所名称
正社員 1名	営業職(主にルート営業)	4~9月 8:30~17:30 12~3月 9:00~17:00	北海道日紅株式会社 東芽室基線6番地162
パート・アルバイト ①1名 ②3名	①新嵐山荘フロント業務、レストランサービス ②レストランサービス、調理補助	①9:00~18:00 ②10:00~18:00 週5日勤務 ②勤務日数、時間については相談可	めむろ新嵐山株式会社 中美生2線42
パート・アルバイト 各1名	①預かり保育サポーター ②預かり保育担当保育士・幼稚園教諭 ③早朝預かり 保育サポーター ④1歳児、2歳児副担任 保育士 ⑤保育教諭(短時間パート職員) ⑥保育士又は幼稚園教諭(短時間パート職員)、個別支援	①②14:00~17:00または18:00 ③7:30~9:30 ④7:30~18:30のうち6時間または8時間 ⑤14:00~17:30、14:00~18:00、14:00~18:30のいずれか、及び土曜日に月1~2回勤務できる方 ⑥9:00~14:00	幼稚園型認定こども園 芽室幼稚園 東6条3丁目2

※賃金などの詳細は、芽室町ハローワークまでお気軽にお問い合わせください。

※面接には芽室町ハローワークが発行する紹介状が必要です。

※随時紹介を行っておりますので、この求人の中でもすでに決定済となっている場合があります。

## 生活・仕事・就職相談会

### ①生活・仕事相談会

生活や仕事、就職に関する相談会を実施します。秘密厳守、事前予約制。相談料は無料です。

☎ 生活・仕事についてお悩みの方  
☎ 1月25日(火)芽室町役場地下会議室1

① 9時30分 ② 10時30分

(各時間帯1人)

### ②「就職相談会」

A 応募書類作成・面接コース

B 就職・転職相談コース

※職歴、資格をもとに人事担当者が会いたくなる履歴書の書き方や面接対策のアドバイスも行います。

☎ 就職・転職についてお悩みの方  
☎ 1月21日(金)芽室町役場地下会議室1

① 10時 ② 11時10分

(各時間帯1人)

☎ 開催日の前日まで

☎ 自立相談支援事業所とかち生活

あんしんセンター

☎ 66・7112



## 住宅リフォーム等奨励事業の申請を

☎ 町内業者の施行により10万円以上の住宅リフォーム等をされた方に対し、工事費用の5%分の商品券(最大5万円)を交付しております。令和3年度の本事業の申請書提出期限は1月31日(月)までです。

☎ 対象となる住宅リフォーム等  
・今後実施予定の工事で3月31日(木)までに完了見込みのもの  
・住宅の修繕、補修(一部増築及び耐震補強含む)工事

・建物の内外装の改修工事  
・給湯器、風呂、台所、トイレ、暖房設備(ルームエアコン、ストーブを除く)の改修及び取り換え工事(部分改修や部品交換を除く)  
・住宅の解体撤去工事

※外構工事など対象外となるものもあります。詳しくは町ホームページをご覧ください。☎ までご連絡ください。

☎ 商工労政課商業振興係

☎ 66・5964





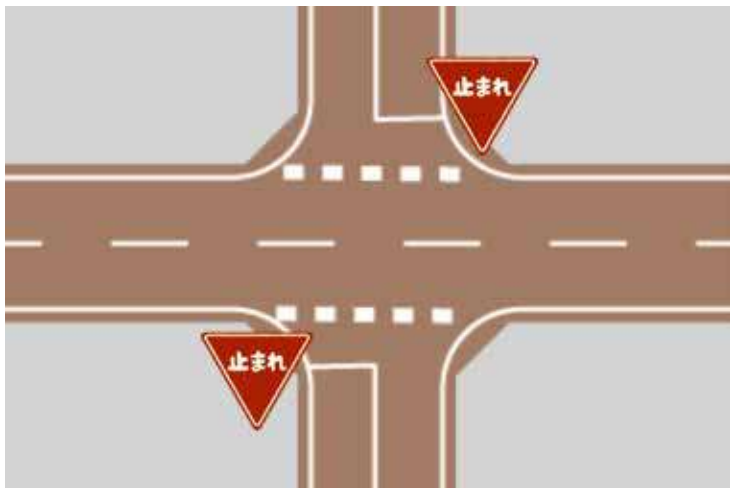
## 交通事故に遭わないために ～交差点での事故を防ごう～

市街地・郊外地を問わず、交差点での交通事故はとて多く発生します。

特に、一時停止標識がある、もしくは優先道路ではないにもかかわらず、しっかりと止まらずに直進や右左折をすることにより、別な方角から来た車と接触するなどの事故が発生しています。

事故に遭ってからでは遅いのです。悲しい事故を起こさない・遭わないよう、交通ルールはしっかりと守りましょう。(問環境土木課生活環境係 ☎ 6 2 - 9 7 2 6)

### 【交差点での注意点】



### 【一時停止の道路標識がある交差点での進行方法】

車両等は、一時停止の道路標識がある交差点では、その交差点の停止線の直前(停止線のない場合は交差点の直前)で一時停止しましょう。

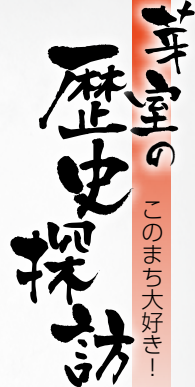
一時停止した後でも交差道路を通行する車両等の進行妨害をしてはいけません、一時停止をした後、左右が見通せない場合は、見通し可能な地点まで徐行して、そこで再び停止して安全確認してから通行しましょう。



さて、同三十五(一九〇二)年十二月、アイヌの子どものための教育の場として、芽室太番外地に室毛簡易教育所が設置されたが、同三十七(一九〇四)年の旧土人保護法の

実施に伴い、室毛簡易教育所は毛根尋常小学校に嘱託することになり、開設一年余りで廃止されることになった。

明治三十二(一八九九)年四月一日開校、町内では西士狩小学校に次ぐ古い歴史を持つ。



その79

### 「毛根小学校 芽室太尋常小学校」

(毛根小学校は毛根北五線九番地)  
芽室歴史探訪会 土岐 一雄

った。

しかし、アイヌ人と和人の混同教育はうまくいかず、同四十一(一九〇七)年に芽室太北五線西一六四番地に新校舎を建て開校したのが芽室太尋常小学校である。

その後、芽室太尋常小学校は児童数の減少のため、大正十一(一九二二)年に閉校となり、再び毛根尋常小学校へ統合された。

一方、毛根尋常小学校には同十一(一九二二)年に高等科が併置されたが、昭和二(一九二九)年に廃止されたため、高等科の生徒は祥栄高等小学校へ通うこととなった。

同二十二(一九四七)年、学制改革により芽室町立毛根小学校と改称、作文や絵画、習字など個に応じた特色ある教育に多くの成果を遺したが、平成六(一九九四)年三月、九十五年の校史に幕を閉じ、芽室西小学校へ統合された。現在、校舎は油絵のサークルがアートリ工として利用している。

#### 引用・参考文献

- 「開校九十五周年 開校記念誌」  
毛根小学校九十五周年開校記念協賛会  
平成七年五月発行
- 「芽室町百年史」  
芽室町役場 平成十二年発行

# 所得税の確定申告の受付が始まります 町道民税の申告

今年も所得税の確定申告、町・道民税の申告受付が始まります。申告した内容は、町道民税のほか、保険料(税)などの計算のための基礎資料となりますので、申告が必要な方は忘れずに行ってください。



## 受付期間・時間・場所

受付期間	2月1日(火)～3月15日(火) ※土・日曜日と祝日は除きます。
時間	(午前の部) 9時～11時30分まで (午後の部) 13時30分～16時まで
場 所	茅室町役場 地下会議室5・6

※長時間お待ちいただく場合もありますので、時間に余裕を持って来場してください。

※ご自身で作成した確定申告書の提出も承ります。提出された申告書は茅室町から帯広税務署にお送りします。



## 新型コロナウイルス感染拡大防止対策について(お願い)



### ご自宅からの申告にご協力を！

期間中は非常に混雑が予想されます。新型コロナウイルス感染症拡大防止の観点からも、オンライン申告が可能な方は、次の方法での申告についてご協力をお願いします。

- ◆ご自宅等のパソコンやスマートフォンから電子申告(e-tax)を利用する
- ◆国税庁ホームページで確定申告書を作成・印刷し、郵送で提出する

ポイント いずれも自動計算で簡単に作成することができます！



国税庁 確定申告書等作成コーナー▲

### 手書きで作成される方は…

手書きで作成される方については、確定申告書の用紙や手引きなどを、税務署や茅室町役場1階住民税務課窓口に備えていますので、ぜひご利用下さい。

### 来場される方へのお願い

- ◆マスクの着用をお願いします。

※マスクを着用されない場合は、受付会場への入場をお断りさせていただきます。



- ◆手指の消毒をお願いします。



- ◆受付会場に入場する前に検温を実施します。

※37.5度以上の熱がある方は、当日の受付はお断りさせていただきます。

※事前にご自宅で検温していただくとともに、咳・発熱等の症状がある方や、体調のすぐれない方は来庁をご遠慮ください。

- ◆混雑緩和のため、できるかぎり申告される方のみ(最少人数)の来庁をお願いします。

### 申告相談会場での感染防止対策

- ◆職員はマスクなどを着用し、対応します。
- ◆受付や相談時の飛沫防止のため、職員と対面でお話になる場所には、アクリルボード・ビニールシート等を設置します。
- ◆会場の各所に消毒液を設置します。
- ◆密を避けるため、会場内の待合席を減らします。会場が混雑する場合、入場制限や再来場をお願いすることがあります。



# 事前に作成していただく書類について(お願い)



**注意**

新型コロナウイルス感染拡大防止のため

**受付会場に記載スペースを設置しません。**

以下の書類は、職員の代行作成は行いませんので、必ずご自宅で事前に作成したうえでお願いします。  
受付時に作成の有無について確認します。作成が終わっていない方は、受付できませんので、あらかじめご了承ください。

◆営業、農業等の事業所得、不動産所得の申告に必要な「収支内訳書(決算書)」

◆医療費控除の申告に必要な「医療費控除の明細書」

⇒ 他の方の待ち時間の大幅な増加に繋がることから、皆様のご理解をお願いします。



## 芽室町役場で申告書を作成できない方について(注意)



次のいずれかに該当する方は、芽室町役場の確定申告会場にお越しになられた場合でも、町で確定申告書の作成をすることはできませんので、帯広税務署での申告をお願いいたします。会場にお越しになられた場合、待ち時間に関係なく帯広税務署での申告をご案内させていただきます。

また、次の内容についてのお問い合わせも帯広税務署までお願いします。

- ◆土地や建物、山林の譲渡・売却による申告がある方
- ◆株式、FX、投資信託、先物取引等による申告がある方
- ◆決算書や収支内訳書の計算、作成について相談のある方(作成済みの方は受付可能です。)
- ◆住宅借入金等特別控除(住宅ローン控除)を申告する方で、連帯債務を組んでいる(2人以上でローンを組んでいる)方、増改築やバリアフリー改修工事等のリフォームを行った方、ローンの借り換えを行った方
- ◆住宅借入金等特別控除(住宅ローン控除)を初めて申告する方で、中古住宅を取得した方

※その他、雑損控除など相談内容が複雑なものは、税務署での申告をお願いすることがありますので、あらかじめご了承ください。

なぜ町ではこれらの申告書を作成できないのでしょうか?



専門的知識が必要な複雑な申告のため、他の方の待ち時間の大幅な増加に繋がることから、作成不可としています。皆様のご理解をお願いします。

■お問い合わせ先 ◎所得税、町・道民税の申告に関すること

●所得税：帯広税務署 TEL24-2161(帯広市西5条南8丁目帯広第2地方合同庁舎)

●町道民税：住民税務課住民税係 TEL62-9722

次のページで必要なものをご確認ください



## 申告に必要なもの(簡易表)

下記に該当しない収入や控除の申告をする場合は、お問い合わせください。

チェック欄↓

確定申告・町道民税の申告に必要な書類など(コピーは事前に行ってください)		
収入を証明するもの	<ul style="list-style-type: none"> <li>・給与や年金の源泉徴収票の原本(コピー不可)</li> <li>・営業や農業、不動産所得がある方は収支内訳書(会場に記載スペースは設けませんので、必ず事前に作成したものをお持ちください。鉛筆書き不可。)</li> </ul>	
控除を証明するもの		
社会保険料控除	<ul style="list-style-type: none"> <li>・国民健康保険税、後期高齢者医療保険料、介護保険料の領収書※</li> <li>・国民年金保険料控除証明書など※ ※令和3年1月～12月支払済分</li> </ul>	
生命保険料控除	<ul style="list-style-type: none"> <li>・生命保険料控除証明書</li> </ul>	
地震保険料控除	<ul style="list-style-type: none"> <li>・地震保険料控除証明書</li> <li>・平成18年末までに締結した長期損害保険の控除証明書</li> </ul>	
障害者控除	<ul style="list-style-type: none"> <li>・身体障害者手帳、療育手帳など</li> <li>・障害者控除対象者認定申請書(65歳以上の介護保険の要介護認定者のうち、町が認めた人へ発行。役場健康福祉課障がい福祉係への申請が必要)</li> </ul>	
医療費控除 (控除上限:200万円) ※領収書の提出は不要ですが、ご自宅で5年間保存する必要があります。	<ul style="list-style-type: none"> <li>・医療費控除の明細書(令和3年1月～12月中に支払った医療費などを集計したもの。会場に記載スペースは設けませんので、必ず事前に作成したものをお持ちください。鉛筆書き不可。)、医療費通知書</li> </ul> <p>※明細書は医療を受けた人ごと、病院・薬局ごとに医療費を合計し、記載してください。 ※医療費通知書については以下の6項目が記載されたものでなければご使用できません。 ①被保険者等の氏名、②療養を受けた年月、③療養を受けた方、④療養を受けた病院、診療所、薬局等の名称、⑤被保険者等が支払った医療費の額、⑥保険者等の名称 ※高額療養費や生命保険契約などに基づく給付金の支給がある場合は、差し引く必要があります。</p> <div style="border: 1px solid orange; padding: 5px; margin-top: 10px;"> <p>※医療費控除の申告は、あくまで多額な医療費を負担した人の税金を軽減する制度ですので、もともと非課税の方については、軽減や還付はありません。 高額療養費制度のような、医療費自体の払い戻しとは異なりますのでご注意ください。</p> </div>	
住宅借入金等特別控除	<ul style="list-style-type: none"> <li>・金融機関が発行する借入金の年末残高証明書</li> <li>・土地・家屋の登記事項証明書(コピー不可。発行日が令和4年のもの)</li> <li>・土地・家屋の請負契約書または売買契約書のコピー(取得年月日・床面積・取得価格がわかるもの)</li> </ul> <p>※連帯債務を組んでいる(2人以上でローンを組んでいる)方、増改築やバリアフリー改修工事等のリフォームを行った方、ローンの借り換えを行った方、初めて中古住宅取得の申告をする方は帯広税務署での確定申告となります。</p>	
寄附金控除	<ul style="list-style-type: none"> <li>・寄附した団体等から交付された領収証など</li> </ul> <p>※ふるさと納税のワンストップ特例制度を利用した方が確定申告を行うと、制度が無効になります。該当の方が申告をする場合は、必ず「寄附金控除」を忘れずに追加してください。</p>	
所得税が還付になる場合	<ul style="list-style-type: none"> <li>・本人名義の振込先口座のわかるもの(預金通帳など)</li> </ul>	
その他必要なもの	<ul style="list-style-type: none"> <li>・前年の申告書などの控え(可能な限り)</li> <li>・マイナンバーカード(表、裏)、もしくは※通知カードのコピー(表、裏) (※通知カードのみの方は運転免許証や保険証等の本人確認書類が必要です。)</li> </ul>	



## 申告が必要か不要かのフローチャート(判断表)



あくまで簡易に判断する場合の、一般的な事例を当てはめたフローチャートです。全ての事例を網羅していません。ここに載っている事例に当てはまらない場合や、載っていない事例もあります。ご不明な点がございましたら、帯広税務署(TEL24-2161)または住民税務課住民税係(TEL62-9722)までお問い合わせください。





だいちくんでは、まちの教育情報をお伝えしています。

編集は教育委員会が担当しています。

〒082-8651 芽室町東2条2丁目14番地

(教育推進課) ☎ 0155-62-9729

(生涯学習課) ☎ 0155-62-9730

●芽室町教育ガイド

<http://www.memuro.net/administration/soshiki/kyouikuinkai/index.html>



12月のめむろまるごと給食では「麦入りごはん、牛乳、ちゃんこ鍋、豚肉と野菜の炒め物」を提供しました。芽室町産食材を食べることや、豚肉など、使用した食材の指導資料を配布することで、芽室町の農畜産物について理解を深める機会となりました。



## 教育情報

### 今月の教育委員会会議

1月26日(水) 15時～

芽室町役場2階会議室7

※日程変更や非公開の議件もありますので事前にお問い合わせください。

☎ 教育推進課教育総務係

62・9729

### 就学援助(新入学用品費)の入学前支給のご案内

☎ 就学援助の「新入学用品費」について、新小学1年生と新中学1年生で希望される方には、入学前に支給します。

令和4年度の新小学1年生の保護者と、現在小学6年生のお子様がいる保護者の方にてお知らせを送っていますので、ご確認ください。

なお、現在就学援助の認定を受けていない小学6年生の保護者で、新入学用品費の入学前支給を希望する場合は、申請方法について案内しますのでお問合せください。

☎ 教育推進課教育推進係

☎ 62・9729

### 大学等奨学金随時申請受付中

☎ 大学等(短大、専門学校を含む)に通う生徒を対象に奨学金の貸付を随時行っております。

貸付金額は、入学年度は最大80万円、それ以外の年度は最大50万円です。

また、令和4年度の入学が決定した方への年度別貸付も受付中です。詳しくは、お問い合わせいただくか、町ホームページをご覧ください。

☎ 教育推進課教育推進係

62・9729



## 文化情報

### めむろ柏樹学園祭

☎ 65歳以上の方の学びの場「めむろ柏樹学園」の学園生が1年間の学習の成果を発表します。一般の方もご来場いただけますので、お気軽にお越しください。来場の際はマスクの着用、手指消毒の実施、来場者カードの記載のご協力をお願いいたします。

### 作品展示

2月7日(月) 15時～17時30分

8日(火) 9時～17時30分

9日(水) 9時～14時30分

※芸能発表

2月9日(水) 10時30分～14時30分

場中央公民館大ホールほか

☎ 生涯学習課社会教育係

62・9730

### 家庭教育学級講演会

2月10日(木)

19時～20時30分

場中央公民館 講堂

■テーマ「いのちのこと、一緒に考えてみませんか」

■講師

一般社団法人とかち子育てセンター

代表理事 長岡 行子 さん

☎ 電話またはGoogleフォームでお申し込みください。

■託児 町内在住の方を対象に託児を行います(無料)。ご希望の方は、2月3日までにお申し出ください。

■詳細については、HP、Facebookにて随時掲載いたします。

☎ 生涯学習課社会教育係

62・9730





Google フォームのお申込はこちらから

## 第25回フレンドリーコンサート

1月29日(土) 13時00分～

中央公民館 大ホール

町内の小、中、高校のアンサンブル、吹奏楽部が参加し、フレンドリーコンサートを開催します。例年は町民の皆さまにも自由に観覧いただいておりますが、本年度は感染症予防として観覧者を限定することから、出演する児童・生徒に配布するチケットでの招待制となりますので、ご承知おきください。

※今年度は合同演奏を実施しないため、一般参加者の募集はありません。

※今後の感染症の流行状況によっては事業が中止となる場合があります。

生涯学習課社会教育係  
 62・9730

## 社会教育委員会にてCS活動についての意見交換を実施

12月21日(火)に開催した社会教育委員会の中で、委員とCSコーディネーターとの意見交換を行いました。

コーディネーターから、学校支援ボランティア活動の取組みの紹介やコーディネーターとしての想いをお話をさせていただきました。実際にボランティアとして活動している委員から学校現場の思いを知りたいという意見があり、学校の先生である委員とコーディネーターから、先生方の声についての情報提供を行いました。

また、PTAや町内会を巻き込んだでの活動や、今後のコーディネーターとの交流についても意見をいただきました。本日いただいた意見や、学校・ボランティアからの声を活かし、地域コミュニティの活性化につながるよう、多くの人に知っていただくべく、活動を進めていきます。



たいと思います。

生涯学習課社会教育係  
 62・9730

## 芽室ジモト大学でお菓子を開発中です！

芽室ジモト大学では現在、中学生と高校生が芽室産のピーナッツを使った新商品のお菓子を開発中です。メモロピーナッツ×お菓子のまさおかの全面協力のもと、10代の若者を新商品のターゲットとし、手に取りやすいお菓子を作るためにアイデア出しや試作品の試食などをおこなってきました。

そして遂に新商品が完成し、この冬に生徒たちが実際に発売する予定です。生徒たちのアイデアがいっぱい詰め込まれたお菓子を、ぜひ多くの皆さんに食べていただけると嬉しいです。

発売日や販売場所などは、詳細が決まり次第芽室ジモト大学のインスタグラムや芽室町のFacebookなどで発信していきますので、ぜひご注目ください！

生涯学習課社会教育係  
 62・9730



## 公民館情報

公民館講座のお申込みは  
 公民館指定管理者へ

62・4680

1月19日(水) 9時から受付開始

※対象は町内にお住いの方および町内の職場にお勤めの方です。

※申込者が多数の場合は、お断りすることがあります。

※常広市文化スポーツ振興財団のホームページからもお申込みいただけます。

託児は無料です。お気軽にお申し込みください

※公民館講座で託児をご希望の方は受講日の、10日前までにお申込みください。



## クイックピラティス講座

呼吸を意識して、無理なく体幹を整えるピラティスを体験しましょう

ピラティスのエクササイズは、身体の体幹の筋肉を安全に、効率よく鍛えることができます。呼吸を意識した動きで、全身の筋力強化、柔軟性、バランス能



力を高めることが目的の講座です。  
この講座は1回ずつでもお申込み  
いただけます。

■①2月6日(日)②2月12日(土)  
10時〜11時30分 全2回

場 1階 リハーサル室

¥①②各500円

定 10人

■持ち物 ヨガマット(※貸出用あ  
ります)、汗拭き用タオル、飲み  
物

■講師 (財)帯広市文化スポーツ振  
興財団指導員 岡山 雅美 先生

申 2月1日(火)

## クイックストレッチポール講座

ストレッチポールを使って

姿勢改善しませんか?

ストレッチポールの上に乗り、

全身をリラックスさ

せることにより、骨

盤の傾きや歪みを改

善したり、首の痛み

や腰痛の原因にもな

る姿勢の悪さを改

善するなど、腰痛・

肩こり・姿勢改善・パフォーマンス

の向上が期待できます。

■ 2月18、25日



すべて金曜日

10時〜11時30分 全2回

場 3階 和室

¥ 1,000円

定 10名

■持ち物 ストレッチポール(貸出  
用あります)、汗拭き用タオル、  
飲み物

■講師 (財)帯広市文化スポーツ振  
興財団 指導員 山田 綾子 先生

申 2月10日(木)

## 陶芸で好きな動物を作ろう!

陶芸で自分が好きな動物を作って

みませんか?

飼っている動物だったり、好き

な動物だったり、自分の手と思う

とおりにならう、陶芸で作っ

てみましょう。素焼きをしてから

豊富な色の下絵の具で色付けをし

て仕上げま

す。初めて

の方でも大

丈夫!陶芸

の楽しさを

知るきっか

け作りにな

る講座です。

自由な発想



で、世界で一つだけの作品を作り  
ましょう!

1回目《形を成型》→《素焼き》→

2回目《色付け》→本焼きで仕上げ

ます。

■①1回目②2月19日(土)

※形を成型

②2回目③3月12日(土)

※色付け

10時〜12時 全2回

場 3階 美術工芸室

¥ 2,500円

(うち材料費1,500円)

定 8名

■持ち物 エプロン

■講師 川岸 明美 先生

申 2月10日(木)

## 催し物(大ホール)

北海道民謡『魂を聴く』

■ 1月22日(土)

開演13時15分(開場14時)

¥ 大人 800円

高校生以下 300円

※未就学児は無料

主 芽室町中央公民館指定管理者

(財)帯広市文化スポーツ振興財団

## ふれあいコンサート

■ 2月5日(土)

開場13時30分(開演14時)

¥ 無料

主 白樺学園高等学校吹奏楽部・十  
勝地区高等学校音楽教育研究会

## 展示(展示ホール)

ナキウサギ写真展

■ 1月18日(火)〜24日(月)

※最終日は18時まで

¥ 無料

主 ナキウサギふあんくらぶ

## 芽室写真会 写真展

■ 2月13日(日)〜20日(日)

※最終日は17時まで

¥ 無料

主 芽室写真会

※催し物の予定は中止または変更  
になる場合があります。ご了承く  
ださい。





## 図書館情報

イベント・講座のお申込みは  
芽室町図書館

☎ 62-11166

※先着順のイベント・行事については定員になり次第締め切ります

※予定している行事は状況により中止や変更となる場合があります。最新情報は図書館ホームページか公式ツイッターでも確認できます。



↑芽室町図書館  
ホームページ



↑芽室町図書館  
ツイッター

### 催事案内

■日曜おはなし会

毎週日曜日 11時～11時30分

場 幼児コーナー

■おやこっこおはなし会

1月15日(土)、2月19日(土)

14時～15時

場 視聴覚室

■除籍済み資料配布

2月6日(日) 10時30分～16時

場 フラウンジ

■赤ちゃん向けおはなし会

はじめのいっぽ

2月16日(水) 11時～11時30分

場 幼児コーナー

### 展示コーナー

■「四季の風景(北海道)」

開催中～1月30日(日)

※最終日は14時まで

■「芽室中学校創作部作品展」

2月3日(木)～27日(日)

芽室町中学校創作部1・2年生による写真とイラストの展示を開催します。

### 祝日映画会

図書館の大きなスクリーンで映画を楽しみませんか。

2月11日(金・建国記念の日)

■「マダム・イン・ニューヨーク」  
(洋画・134分)

家族の中で自分だけ英語が話せないことに思い悩むインド人主婦が、旅先のニューヨークで英会話学校に通い、ひとりの人間としての自信を取り戻していく。

2月23日(水・天皇誕生日)

「日本の昔ばなし7／かぐや姫ほか」

(アニメ・69分)

地域に根付いた民話や昔ばなしから「かぐや姫」「まんじゅこわい」「つばすて山」など全9話上映。

「つばすて山」など全9話上映。

■いずれも13時30分～視聴覚室

入場無料・申し込み不要

### 絵本ガチャ

開催中～1月23日(日)

場 カウンター

### BOOKセラピー

「本のお薬は、あなたのそばの図書館へ」

2月2日(水)～27日(日)

なくなり次第終了

場 ミニ展示コーナー(半面)

■冊数 30袋(1袋2冊入り)

内 お悩みの症状に効く本を2冊処方せんに入れて貸出します。

症状は「泣いてすっきりしたい」、「おもいきり笑いたい」、「新しいことにチャレンジしたい」、「とにかく癒されたい」の5種類。全て書名を伏せて貸出するので、どんな本が入っているか借りてからのお楽しみです。

バレンタインデー特別展示2022

2月2日(水)～27日(日)

なくなり次第終了

場 ミニ展示コーナー(半面)

■冊数 30冊

内 2月14日のバレンタインデーにあわせて、読んだらきゅんとときめくような恋や愛にまつわる本を集めました。全てカバーをかけて貸出するのでどんな本が入っているか借りてからのお楽しみです。

### 読書通帳達成しました



おがわい  
小川礼さん

### 司書のオススメ

(今月の担当司書 永澤 聖子)

「漂流者は何を食べていたか」

椎名 誠／著 新潮社



旅好きでも知られる著者。世界各地で味わったグルメとは程遠い、生きるか死ぬかの瀬戸際に直面した冒険者が口にしてきた究極レシピをここで紹介しています。

新年のご挨拶

目次 特集

みんなのひろば

たのしく子育て

ホットボイス

お知らせ

教育情報  
だいちくん

社協  
だより

各種団体

広告

巻末に掲載されている貴重な漂  
流記の一部は芽室町図書館にも所  
蔵があるので、ぜひ併せてこちら  
も一読を！

## スポーツ情報

### 総合体育館からのお知らせ

総合体育館で開催する冬季体育  
館講座の参加者を募集します。内  
容や対象については1月中旬に決  
定しますので、直接総合体育館受  
付までお問合せください。

2月23日(水)～3月31日(木)

1月24日(月)～1月30日(日)

申込期間中、総合体育館で受付(9  
時～20時まで)。定員を超えた場  
合には抽選を行います。

参加料は受講決定後に納めてい  
ただきますので、申し込みの際は  
不要です。

芽室町総合体育館

62・1144

### 温水プールからのお知らせ

2時間耐久水泳交流会を開催し  
ます。

2月27日(日)

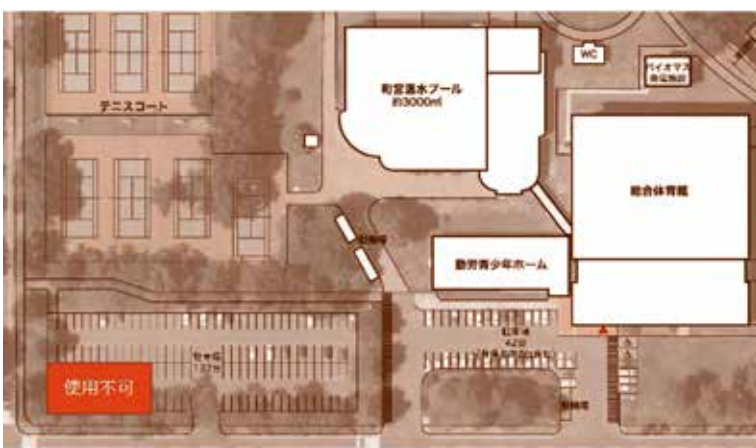
申込期間や内容・対象などの詳  
細は1月中旬に決定いたします。

芽室町温水プール

62・6116

※体育館、プールともに、新型コ  
ロナウイルス感染症の感染拡大状  
況によっては開催を中止させてい  
ただく場合がございます。あらか  
じめご了承ください。

### 温水プール駐車場の一部が 使用できません



令和4年度の新プール建設工事  
に向け、現場事務所を設置してい  
るため、温水プール駐車場の一部  
が使用できません。ご不便をお掛  
けしますが、他の空きスペースを  
ご利用いただきますようお願いし  
ます。

生涯学習課スポーツ振興係

62・9730

### 第29回行政区対抗 ミニバレー大会

2月27日(日)

受付 8時30分～45分

開会式 9時

総合体育館 第1競技場

種目 男子の部・女子の部

①フリーの部

②トータル年齢180歳以上の部

※男子の部は男子が1名以上コ  
ート内に入っていれば可

※トータル年齢180歳以上とは

コート内にいる人の合計年齢

チーム編成

・1チーム6名以内

・トータル年齢180歳以上でも

フリーの部の出場可。

※単一行政区あたりの参加チーム

数は限定しません。

※他行政区とチームを組む場合、  
または単一行政区内でチームが  
できない場合は事務局までご連  
絡ください。

参加資格

16歳以上の町内在籍者

2月4日(金)～6日(日)

総合体育館(9時～20時まで)受付。

主将会議 2月20日(日)19時～

芽室町中央公民館

練習日程 2月22日(火)～25日

(金) 19時～21時 各小中学校

¥1名 700円(保険料を含む)

表彰 各部、1位トーナメント

の優勝・準優勝・3位チーム・各

位優勝チーム

芽室町ミニバレー協会

事務局 佐藤

090・3892・0023

### 第1回教育長杯ゲートボ ール大会結果

12月5日(日)、健康プラザにお  
いて、第1回教育長杯ゲートボー

ル大会が開催されました。

大会には19チーム119名が参  
加されました。ゲートボールは『年

齢性別を問わず、ハンデなく競え  
るスポーツ』という特色があり、



小学生から90代の方まで同じコートで優勝を目指し、熱戦が繰り広げられました。

優勝された上美生チームは2回のパーフェクトゲームを達成されるなど、素晴らしいチームワークで優勝されました。

入賞チームは次のとおりです。  
おめでとうございます。

1位上美生 2位睦親和会  
3位中伏古坂の上



1位 上美生

※日本ゲートボール連合新型コロナ感染予防モデル大会実施マニュアルに基づき、感染症対策を徹底し開催しました。

## 文化・スポーツで活躍した方や貢献した人を表彰します！ 令和3年度芽室町文化賞・スポーツ賞等授賞候補者の推薦受付中です

- 今年度からの変更点
- ・一般の文化賞(成績優秀の部)・スポーツ賞(成績優秀の部)の授賞回数制限の廃止
  - ・少年文化賞・少年スポーツ賞の授賞 回数制限及び、少年文化特別賞・少年スポーツ特別賞の廃止
  - ・高校生の区分を一般の区分に統合
- 対象となる方
- ・町内在住の小、中学生の個人・団体
  - ・高校生以上(一般を含む)の個人・団体
- 例えばこんな方
- ・十勝規模の大会で最高位
  - ・全道全国規模の大会で最高位または入賞
  - ・10年または20年以上指導等に尽力し、芽室町の文化スポーツの振興に貢献された方(団体)
- 推薦について 各種団体の代表者・指導者、学校・塾の先生、受賞対象者の家族・友人など、どなたからでも可能です。
- 提出書類：①推薦書、②該当となる大会の開催要項、③成績がわかるもの(賞状など)
- 提出期限：1月28日(金) 提出先：教育委員会生涯学習課
- ※推薦書の様式は、教育委員会事務所に備え付けているほか、町ホームページからもダウンロードできます。
- ※表彰基準などの詳細については、先担当までご連絡いただくか、町ホームページでご確認ください。

生涯学習課 社会教育係 / スポーツ振興係 ☎62-9730

## ねんりんインフォメーション

### 工作教室のお知らせ

ふるさと歴史館「ねんりん」では、毎月第2、第4土曜、日曜日に身近な材料を使った工作教室を実施しています。新型コロナウイルス感染対策のため、一度に参加する人数制限を設けています。希望される方は電話にてお問い合わせください。

■受付時間 ①9時～11時 ②13時～15時30分

ふるさと歴史館「ねんりん」 ☎61-5454

芽室町美生2線38番地(集団研修施設かっこう隣)

■開館時間 9時30分～16時30分 ■休館日 火・水曜日・年末年始

### 1月 ラップ芯のペン立て

ラップ芯や紙筒を使ったペン立てや小物入れ作りです。

1月22、23日



### 2月 ストローおとしゲーム

ミニボトルを飾り付けて作る、ミニゲーム作りです。

2月12、13、26、27日



芽室町社会福祉協議会は、地域福祉事業と介護保険事業が一体となり、「支えたり」「支えられたりする」地域共生型のめむろの実現を目指します。



メムちゃん フクくん

総務課、地域福祉課、相談支援課、居宅介護課、施設事業課の5課と調整機能をもつ特命担当で構成されています。

◎直通電話を開設しました。

居宅介護事業所  
(ホームヘルパー) ☎29-1192  
居宅介護支援事業所  
(ケアマネジャー) ☎29-1193

めむろ



令和4年1月号

No.418



「社協」とは、社会福祉協議会の略称です。  
〒082-0014

北海道河西郡芽室町東4条4丁目5番地  
芽室町保健福祉センター(あいあい21)

☎62-1616 FAX62-1657

芽室町社会福祉協議会公式HP

<https://www.memuro-syakyo.jp/>

## 謹んで新春のお慶びを申し上げます

社会福祉法人芽室町社会福祉協議会



会長 小椋孝雄

副会長 鈴木 昇 齋藤幸子  
常務理事 木村淳彦  
理事 成田一也 村瀬雅道 青木 昇 坂田恵子 栗栖尚子  
監事 齊藤明彦 西川一浩

他 職員一同

募金種別	件数(件)	金額(円)
法人募金	220	1,266,939円
封筒募金	747	1,245,117円
老人クラブ	21	84,487円
その他窓口募金	12	108,984円
合計(累計)	1,000	2,705,527円

### 赤い羽根共同募金

(11月20日～12月17日受付分)

●法人募金 むかい整骨院

●封筒募金 新美生農事組合、美生西農事組合、竹内義昭、新大和農事組合、豊来農事組合、西高石農事組合、中村廣治、福井邦秋、丸山農事組合、田島直人、堀井恒憲、毛根農事組合、南新生農事組合、大原祐理子、芽室太農事組合、堀井一憲、宮西義憲、北上美生農事組合、平和行政区、工藤正、柏木収、吉村敏弘、有路幸治、有路七重、東中伏古農事組合、高野満、澤田義久、大橋俊光、川東浩幸、達家秀則、大橋正司、菅野薫、目黒光幸、藤平優太、西原勇介、出口実、荒川敏子、

「赤い羽根共同募金・歳末たすけあい募金」への協力ありがとうございます!!

10月1日より全国一斉に始まりました「赤い羽根共同募金運動」は12月17日現在、総件数1,000件、総額2,705,527円の募金をお寄せいただきました。また、「道民みんながつながり支え合う」歳末たすけあいをスローガンに12月1日から始まりました「歳末たすけあい募金」は12月17日現在総件数35件、総額374,955円の募金をお寄せいただきました。心温まるご協力に心から感謝申し上げます。  
なお、運動期間は12月31日までとなっております。引き続き皆様のご協力をお願いいたします。ご協力いただいた企業・事業所と封筒募金(封筒にXを書かれなかった方)は、次のとおりとなっております。(12月18日以降にお届けいただいた方のお名前は、2月号の掲載となりますので、ご了承ください。)



早坂剛一

●老人クラブ・ボランテア団体など  
ボランテアサークルトトロ、

芽室町赤十字奉仕団、生命保険協会、  
サロンはまなす、睦親和会、弥生寿ク  
ラブ

## 歳末たすけあい募金

●法人

(株)アグリDS森浦、(株)宮間工業

●個人

麻生茂、島本邦男、横地正次、田島直  
人、森浦政明、宮間照夫、林勝男、矢  
野征男

●老人クラブ・ボランテア団体など

美生老人クラブ、毛根芽室太友の会、  
柏木寿クラブ、北伏古楡の会、栄長寿  
会、新生老友会、中央西長寿クラブ、  
上伏古老人クラブ、大和クラブ、睦親  
和会、ボランテアサークルトトロ、  
JAコスモスの会、めむろ柏ふまねつと  
クラブ、芽室町赤十字奉仕団、上美生  
老友クラブ、中央第二クラブ、上芽室  
末広クラブ、坂の上老人クラブ、祥栄  
白寿クラブ、東光寺婦人会、芽室ロー  
タリークラブ、淡山長寿会、みどり寿  
クラブ、芽室ライオンズクラブ、鉄南  
寿クラブ

### お詫びと訂正

社協だより12月号「赤い羽根共同募金」  
のお名前に誤りがありました。  
正しくは次のとおりです。  
謹んでお詫び申し上げます。  
法人募金 誤：山東 正：三東

## インフォメーション

### 第27回 ふれあい雪中レクリエーション (旧ふれあい雪中運動会)

～オークルの仲間たちと交流しよう～

●とき 令和4年2月11日(金・祝) 建国記念日 午前10時～午後12時まで

●ところ 障がい福祉サービス事業所オークル特設会場  
(住所：芽室町西土狩北4線48-2)

●参加費 300円

●その他 ・「ふれあい雪中運動会」より規模を縮小しての開催と  
なります。一般参加者は小学生以下30名といたします  
ので、ご了承ください。

・参加締め切りは1月31日(月)で先着順となります。

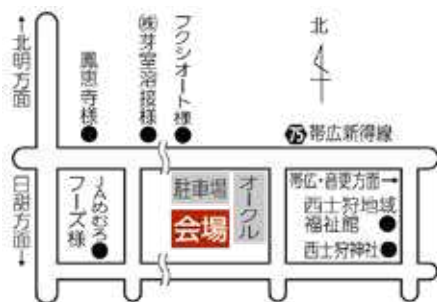
・現地への移動手段は各自で対応願います。

・昼食の用意はありませんが、体が温まるココアタイ  
ムや参加景品を用意しております。

★雪の中で思いっきり遊べるレクリエーションを考えております。

★恒例のスノーモービル試乗体験(運転はできません)

主催・参加申し込み 芽室町社会福祉協議会 ☎62-1616 (地域福祉係 佐藤・茅野)



### 心配ごと相談日程

1月26日(水)

専門相談員

白銀 孝志さん(人権擁護委員)  
中川 ゆかりさん(人権擁護委員)

時間 13時15分～15時30分

場所 保健福祉センター2階「静養室」

2月9日(水)

専門相談員

今野 孝さん(人権擁護委員)  
栗栖 尚子さん(行政相談委員)

時間 13時15分～15時30分

場所 保健福祉センター2階「静養室」

・問題解決に向けたアドバイスや関係機関など  
への橋渡しを行います。

・おおむね月2回、第2・第4水曜日に開設し  
ています。

☎62-1616(担当：中川)

☎62-1616(担当：中川)

成年後見制度のこと、自分自身や家族のこと、  
相談してみませんか？

日時 1月19日(水) 14時～

場所 保健福祉センター2階「会議室」

相談料 無料

相談員 遠藤 豊和 氏(帯広市 遠藤豊和司  
法書士事務所)

※事前のお申込みが必要です。1月17日(月)ま  
で

☎62-1616(担当：勝山・中川)

成年後見制度個別相談会を  
開催します！

☎62-1616(担当：勝山・中川)

☎62-1616(担当：勝山・中川)

☎62-1616(担当：勝山・中川)

# こんにちはボランティアセンターです



ブログ：(「ふたば」と「なごみ」のぽかぽか日記)～nagomi.kakuren-bo.com/  
芽室町ボランティアセンター(担当：柏葉) ☎61-3631 FAX62-1657

## ■ボランティア紹介

### 「メモロ ガンバルーン」

(代表：宮本百合子さん)

ガンバルーン体操とゲームの講習を受講した有志で結成しました。月1回の例会の他、ご要望に応じて出張講習をしています。ガンバルーンは空気量を調節したゴム製のボールです。イスに座って行う体操と、身近にある道具を使うゲームで、健康づくりをしています。



## ■お知らせ

### 「教えて先生！」

「教えたい」「学びたい」思いを結び1日限りの教室です。

### ●脳トレーニング教室

■2月2日(水)10時～11時30分

先生：先生：喜多早苗さん

(介護予防指導士)

内容：簡単な体操とレクで笑って楽しく健康に！

持ち物：タオル・飲み物  
動きやすい服装でご参加ください。

### 「なごみ食堂」

料理する人、食べる人みなで交流

■1月22日(土)11時～13時

メニュー：やまちゃん  
のGO速球ラーメン

¥300円

定 30名  
\*小学生以下は無料



### 芽室町介護予防ポイント推進 事業に参加しませんか？

65歳以上の町民がボランティア活動することを奨励及び支援し、活動を通じた介護予防を推進することにより、生き生きとした地域社会をつくることを目的としています。

活動時間に応じてポイントがもらえ、商工会商品券、体育施設回数券と交換することができます。

事業に参加するためには、説明会への参加と登録手続きが必要です。

説明会は、ご希望に応じて随時開催します。お気軽にお問合せください。

持ち物：筆記用具、印鑑、必要な方は眼鏡

### ちよつとサポート登録受付中！

住民同士の支え支えられのお互いさまの精神をもとに、日常生活のお困りごとを「できる人が、できるときに、できる範囲で」助け合おうとします。会員登録制(登録無料)です。利用したい方、協力できる方は、ご遠慮なくご相談ください。

### 紙おむつ等購入助成事業廃止のお知らせ

平成10年より取り組んでまいりました当事業を、令和4年3月をもって廃止することといたしました。長きにわたり、多くの方にご利用いただきありがとうございました。

今後は、地域共生社会のまちづくりの実現に向け取り組んでまいりますので、ご理解を賜りますようお願いいたします。

・令和4年3月分の助成金申請は、令和4年4月8日(金)までに申請書の提出をお願いします。

・令和4年4月8日(金)以降は、申請書を受理することができませんので、ご注意ください。

岡地域福祉係 茅野 佐藤



# ストップ・ザ 悪質商法

～被害の未然防止を目指して～  
 町民からの消費生活相談を受け付けています

編集・発行／芽室町消費生活センター 相談受付：平日 10時～16時 ☎62-6556

## 成年年齢引き下げで変わること、変わらないこと

成年年齢が、2022年4月から、現行の20歳から18歳に引き下げられます。約140年ぶりに成年の定義が見直されることで、何がかわるのか、私たちの暮らしにどのような影響がもたらされるのか、今から心構えをしておきましょう。

### 新成人となる日

現在、未成年の方は、生年月日によって新成人となる日が、次のようになります。

生年月日	新成人となる日	成年年齢
2002年4月1日以前生まれ	20歳の誕生日	20歳
2002年4月2日～2003年4月1日生まれ	2022年4月1日	19歳
2003年4月2日～2004年4月1日生まれ	2022年4月1日	18歳
2004年4月2日以降生まれ	18歳の誕生日	18歳

18  
years old



### 成年に達すると、未成年の時と何がかわるのか

未成年のあいだは契約をする時に法定代理人(両親が一般的)の同意が必要でしたが、成年に達すると、親の同意を得なくても、自分の意思で様々な契約ができるようになります。

例えば、携帯電話やローンを組むといった契約等が自分一人で行えるようになります。また、親権に服さなくなるため、自分の住む場所、進学や就職などの進路なども自分の意思で決定できるようになります。

さらに、10年有効のパスポートを取得したり、公認会計士や司法書士、行政書士などの資格を取得したりすることもできるようになります。

また、女性が結婚できる最低年齢は16歳から18歳に引き上げられ、結婚できるのは男女ともに18歳以上となります。

### 今回の改正は「若者の自由と責任の増加」 メリットとデメリットが表裏一体

未成年者の場合、契約には親の同意が必要です。もし、未成年者が親の同意を得ずに契約した場合には、民法で定められた「未成年者取消権」によって、その契約を取り消す

ことができますが、成年に達すると取消権は行使できなくなります。つまり、契約を結ぶかどうかを決めるのも自分なら、その契約に対して責任を負うのも自分自身になります。

契約には様々なルールがあり、そうした知識が無いまま、安易に契約を交わすとトラブルに巻き込まれる可能性があります。

路上で無料体験会と言って事務所等に連れられ契約させられる**キャッチセールス**。会員になり商品を販売したり、新会員を勧誘すれば紹介料がもらえるという**マルチ商法**(ネットワークビジネスともいう)。SNS等で「簡単に儲かる」等の書き込みを見て連絡すると「ノウハウのDVDを買って」「登録料が必要」等とお金を請求される**サイドビジネス商法**。こういった悪質な商法は、社会経験に乏しく、保護がなくなったばかりの成年を狙い打ちにする業者もいます。

そうした消費者トラブルに遭わないよう、契約に関する知識を学び、様々なルールを知った上で、その契約が必要かよく検討する力を身につけておくことが重要です。

困ったとき、おかしいなと思ったときには消費生活センターへご相談ください。

#### 18歳になったらできること

- 親の同意なしに契約できる  
携帯電話の契約 / クレジットカードをつくる  
ローンを組む / アパートを借りる
- 意思決定 住む場所や進学・就職を自分の意志で決めることができる
- 婚姻 男女とも自分の意志で結婚できる
- 10年有効のパスポートの取得
- 性同一性障害者の性別変更請求

#### 20歳にならないとできないこと

- 飲酒
- 喫煙
- 公営ギャンブル 競馬 / 競輪 / 競艇 等
- 養子を迎える
- 中型自動車免許の取得  
(車両総重量5トン以上)

飲酒や喫煙は若者の健康被害を防ぐため、ギャンブルは依存症や犯罪につながる危険性があるため、20歳にならないとできません

### 無料弁護士相談会

日 時 令和4年2月3日(木)18時～20時 1人30分 4人まで  
 担 当 増本 梨奈 弁護士  
 申 込 芽室町消費生活センター ☎62-6556 2月1日(火)メ切

相続、多重債務、婚姻等の困り事、ひとりで悩まずご相談ください



## 連合会のコロナ対策

マスク、換気、短時間、  
手洗い、消毒を実行中。  
3密に配慮しています。

## 市街地町内会連合会

■発行・編集：芽室町市街地町内会連合会  
■題字・似顔絵：伊藤宏子

# 元気かい？



# あけましておめでとうございます

新年を迎えるにあたって

## 一年の計は元旦にあり

あけましておめでとうござい  
ます。日頃のご指導・鞭撻に心から  
感謝しております。

さて、左ページの表は、芽室町  
のデータを再構成し、町内会毎の  
加入率等を数値化したものです。  
加入率で町内会活動を評価するつ  
もりは毛頭ありません。しかし「加  
入率が低い」「高齢者が多い」とよ  
く論議しますが、数値的に現状を  
把握することも大切だと思い一覧  
を公開します。

連合会では、加入率（現在56.  
5%）は、50%がボーダーライン（境  
界線）だと思っています。このボ  
ーダーラインを下回り、加入、未  
加入が逆転し、加速度的に会員減  
少が進むことを危惧しています。  
それは、防災活動、防犯活動、広  
報配布、公園清掃、道路清掃、ご  
み出し、集会施設管理、子ども会  
活動、国道沿い・市街地の植栽活動、  
選挙公報、国政調査等々、半数以  
下になった会員がこれら活動を継  
続することに疲れ、不満や疑問が  
大きくなると思われるからです。

また、各種組織・団体（消防団

後援会、社会福祉協議会等、任意  
ですが神社も含め）への賛助金、  
支援金などの実施方法なども見直  
さなければならなくなるでしょう。  
サロン、敬老会、親睦行事なども  
次第に低調になるでしょう。

お陰様で4年前に連合会が町内  
会活動活性化に取り組みはじめて  
からは、それまでの減少スピード  
が鈍化しました。ですから、人の  
絆がたぐ人情味ある地域づくり・  
災害時に助け合える町内会づくり  
を「諦めるのはまだはやい」と思っ  
ています。それでも、鈍化したと  
はいえ、このままの減少傾向では  
後5年でボーダーラインに到達し  
ます。そうなると復元は難しくな  
るでしょう。

加入率が80%・90%の昔のよう  
に「入りたければ入り、入りたく  
ない者には無理に勧めない」など  
と言っていられません。町内会が  
衰退、消滅するとどんなことが起  
こるのか、「一年の計は元旦にあり」  
それぞれの企業、団体、組織、個  
人が、今一度考えてみる時かもし  
れません。

よく「茹でガエル症候群（ゆっく  
りと進む環境の変化には気づきに  
くく、気づいた時には手遅れにな

る）」といわれ、コロナ、自然破壊、  
環境汚染、異常気象など例にあげ  
られます。町内会衰退も静かに忍  
び寄る危機「気づいたときには…」  
となつては困ります。元に戻れま  
せん。

お陰様で、連合会・町内会では、  
忍び寄る危機感を共有する多くの  
方々が行動をはじめています。よ  
り積極的に対策を考え、減少傾向  
に歯止めをかけるために次のこと  
を重視したいと思います。

- 1 市街地町内会連合会を核として  
各町内会が連帯する。
- 2 事務所を設置（活動拠点する）。
- 3 知恵を出し合う会議を設ける。  
（危機感や山積する課題を多くの方  
と対話し情報交流して想いを共有  
い？」を可能な限り継続する。
- 4 市街地町内会連合会広報三元気が

町内会活動衰退まで後5年とい  
う危機感から、新年のご挨拶には  
そぐわない内容になりましたこと  
をお許しください。決意を新たに、  
皆さんと共に、市街地町内会の活  
性化に取り組んでいこうと思いま  
す。

今年もよろしくおねがいします。



# 市街地町内会の現状(加入世帯率・高齢化率等調書)

○世帯数・人口は令和3年9月30日現在

○町内会加入世帯数は令和3年5月24日現在

町内会名 (行政区)	世帯数	町内会 加入世帯	加入率 %	人口	人口のうち(歳)(%)					
					65～74 A	75～ B	計	人口比率		
								A	B	計
本 町	16	26	162.5	34	7	8	15	20.6	23.5	44.1
中 央 町	28	22	78.6	59	6	14	20	10.2	23.7	33.9
大 町	82	45	54.9	191	24	29	53	12.6	15.2	27.7
旭 町	120	77	64.2	258	46	39	85	17.8	15.1	32.9
愛 生 町	297	150	50.5	639	80	93	173	12.5	14.6	27.1
栄 町	56	27	48.2	96	15	25	40	15.6	26.0	41.7
幸 町	83	58	69.9	147	26	42	68	17.7	28.6	46.3
柏 木 町	94	65	69.1	175	23	52	75	13.1	29.7	42.9
曙 町	32	26	81.3	62	16	14	30	25.8	22.6	48.4
北 町	99	48	48.5	183	17	47	64	9.3	25.7	35.0
東 町	45	29	64.4	85	6	25	31	7.1	29.4	36.5
寿 町	72	44	61.1	139	26	28	54	18.7	20.1	38.8
五 条 町	108	60	55.6	240	30	36	66	12.5	15.0	27.5
一 心 町	222	99	44.6	439	57	70	127	13.0	15.9	28.9
東 栄 東	167	115	68.9	377	53	77	130	14.1	20.4	34.5
東 栄 西	142	83	58.5	308	29	35	64	9.4	11.4	20.8
麻 生 町	146	117	80.1	313	45	46	91	14.4	14.7	29.1
新 工 町	96	66	68.8	189	34	38	72	18.0	20.1	38.1
西 園 町	213	96	45.1	405	72	70	142	17.8	17.3	35.1
泉 町	129	48	37.2	240	24	64	88	10.0	26.7	36.7
泉 町 東	93	19	20.4	156	35	40	75	22.4	25.6	48.1
睦 町	205	116	56.6	421	98	65	163	23.3	15.4	38.7
緑 町 西	157	92	58.6	294	78	59	137	26.5	20.1	46.6
緑 町 東	202	141	69.8	515	56	35	91	10.9	6.8	17.7
西 町	181	84	46.4	360	86	44	130	23.9	12.2	36.1
西 工 町	31	18	58.1	62	11	14	25	17.7	22.6	40.3
錦 町	290	146	50.3	635	106	80	186	16.7	12.6	29.3
錦 町 西	168	103	61.3	324	50	82	132	15.4	25.3	40.7
桜 木 町	142	85	59.9	318	46	49	95	14.5	15.4	29.9
美 園 町	192	119	62.0	435	72	60	132	16.6	13.8	30.3
花 園 町 西	103	52	50.5	172	28	48	76	16.3	27.9	44.2
花園町中央	26	27	103.8	37			0	0.0	0.0	0.0
花園町東	21	16	76.2	37			0	0.0	0.0	0.0
南 町	125	98	78.4	300	39	46	85	13.0	15.3	28.3
南 が 丘	163	65	39.9	337	54	48	102	16.0	14.2	30.3
南 が 丘 東	156	99	63.5	354	47	33	80	13.3	9.3	22.6
南 が 丘 西	129	83	64.3	282	21	29	50	7.4	10.3	17.7
弥生中央町	430	145	33.7	956	128	121	249	13.4	12.7	26.0
弥 生 西 町	263	133	50.6	507	84	119	203	16.6	23.5	40.0
弥 生 北 町	209	124	59.3	448	72	79	151	16.1	17.6	33.7
青 葉 東	288	182	63.2	648	103	99	202	15.9	15.3	31.2
青 葉 西	244	127	52.0	526	60	87	147	11.4	16.5	27.9
日 甜 町	54	59	109.3	95			0	0.0	0.0	0.0
元 町	9	7	77.8	18	6	4	10	33.3	22.2	55.6
東めむろ第1	119	114	95.8	332	31	13	44	9.3	3.9	13.3
東めむろ第2	191	114	59.7	482	43	31	74	8.9	6.4	15.4
東めむろ第3	247	75	30.4	498	54	44	98	10.8	8.8	19.7
東めむろ第4	87	81	93.1	256	10	9	19	3.9	3.5	7.4
合 計	6,772	3,825	56.5	14,384	2,054	2,190	4,244	14.3	15.2	29.5
日 本 全 体								13.9	14.2	28.1

○100%超の加入率は店舗など居住せず町内会の加入の場合

○65歳以上の高齢者の割合が「人口の21%」を超えた社会を「超高齢社会」と呼びます。

# 町民活動支援センターだより

町民と行政の協働によるまちづくりを目指し、自主的な町民活動をサポートします！

編集・発行／めむろ町民活動支援センター 本通1丁目19 めむろ一ど1F めむろまちの駅内

☎62-0413 〆62-0414 ✉katsudou.center@cotton.ocn.ne.jp

職員在館日 月～金(祝日除)10時～17時30分 フェイスブックはこちら→



## 活動紹介 新しいこと始めませんか？

詳しい活動情報は、めむろ町民活動支援センターにお問合せください。  
センターでは団体紹介ポスターを掲示しています。

→



### ＼芽室の歴史を知りたい／

#### 講演会「上美生の風土とパンづくり」

1/26(水)10:10～12:00※要事前申込・定員有  
延與幸嗣氏をお招きし、パンづくりの夢の実現に至るお話を聴きます。

◆会場：めむろ一ど3階レファレンス ◆参加無料

◆申込先 62-7705(事務局・土岐さん)



#### めむろ歴史探訪会

◆月1回

◆十勝管内

史跡などの地域巡検、  
学習会を開催

### ＼自然のおもしろさに触れたい／

#### お話し「はじまりはタネから～全国各地で見つけた種・実のお話」

1/28(金)10:00～11:30※要事前申込 〆切：1/26

全国各地で収集した100種類の種・実を見て触れて特徴やエピソードなど聞きます。

◆会場：めむろ一ど3階レファレンス ◆参加費300円

◆申込先 62-0413(めむろ町民活動支援センター)



#### のんびり・おさんぽ会

◆月1回

◆自然観察ガイドの中司光子さんとゆっくり歩きます。

主催：のらの会・めむろ町民活動支援センター

## 出前講座 講師を招いてみませんか？

様々な分野の講師の方をご紹介します。

■お話を聴く・・・『芽室町の開拓期のお話』

■体を動かす・・・『転倒予防体操』

■体験してみる・・・『オンライン zoom 体験講座』

など

詳細はセンターまでお問合せください。

### ＼シニアライフのヒントを知りたい／



#### ■幸せな介護のされ方教室

NPO 法人まちづくり  
プラットホームめむろ  
藤田かつ江さん

介護のことを知り介護する方も受ける方もお互い気持ちよく過ごす方法を学び、話し合います。

・・・参加者の声・・・

・一人暮らしでも自分らしく暮らせる方法や考え方を知りました。

・家族やケアマネさんにお任せではなく、自分のことは自分で決めたいと思いました。

### ＼気になる“終活”の話／



#### ■かんたん終活

一般社団法人  
とかちシニアサポート  
協会  
竹田美智子さん

シニア世代の暮らし・終活について、前向きにオープンに、一緒に考えていきます。

・・・参加者の声・・・

・まだ実感が湧かないけれど知るとは大切なことだと思いました。

・前向きに終活をしながら楽しい暮らしを送りたいです。



**MENU**

くんせい塩 ……800円  
くんせい醤油 ……800円  
辛味噌ホルモン ……880円  
牛骨魚介つけ麺 ……850円  
ワタリガニのつけ麺 ……880円

芽室 第2中 G.S 有楽町様  
西帯広郵便局 はこちら

帯広西23条南1丁目 (0155) 37-0565  
17:30-20:00 木・金曜定休日

ラーメン よる  
つけめん うる

外はバリバリ 中はモチリ  
おいしい薄皮たい焼きの  
**とかち屋が**

新嵐山荘1階レストランにオープン!

薄皮たい焼き  
小倉あん 150円 うふクリーム 150円  
季節あん 160円  
パイたい焼き 各種210円

営業期間 3月31日まで  
営業時間 10時~17時  
(ラストオーダー16時30分)

・バリアフリー、駐車場3台。

Hair Room  
**MERRY** メリー

☎0155-67-0393[完全予約制]  
芽室町東4条南1丁目2-11  
火曜、水曜不定休  
9時~18時

各種保険取扱い (骨折・脱臼の後療は医師の同意が必要)

**みやま鍼灸整骨院**

施術時間	月	火	水	木	金	土
8:30-12:00	●	●	▲	●	●	▲
14:30-19:00	●	●	-	●	●	-

▲8:30~13:00  
日・祝は休み  
時間外応相談

芽室町東3条2丁目1番地3 ☎(0155) 62-0988 ※予約不要  
整骨院・鍼灸院は国家資格取得者の施術所です

**あおばクリニック**  
Aoba Clinic

☆経鼻胃カメラ・・・お電話いただくと確実です  
☆禁煙外来 (休止中)、各種検査・・・随時受付  
☆各種ワクチン (小児・成人) 接種  
※水・土曜日午後休診  
休診のお知らせ  
☆1/15 (土) 休診いたします

芽室町東7条6丁目3-10 (パリス美容室様より東側へ20m)  
☎(0155) 62-2711

人を育てるそろばん

**佐藤そろばん教室**

◎対象学年:年少~  
◎幼児もすぐわかる! 独自指導法で丁寧に指導いたします  
芽室町東3条南1丁目 ☎62-0070 (受付時間:午後2時~7時)  
日本珠算連盟正会員、帯広商工会議所準会員

頭、肩、腰、ひざ、疲労、スポーツケア、全身のバランスを整えます。

**鈴木バランス整体**  
Suzuki Balance

急な痛み、しびれに対応します  
“すまいる見ました”で新規の方500円割引!

高校生以上 3,500円 院長 鈴木幸太郎  
中学生 3,000円 芽室町東めむろ3条北1丁目  
小学生 2,500円  
※初診料1,000円 http://www.obnv.com/health/458

完全予約制 予約TEL 090-9512-8990

行政書士 涼風法務事務所 涼風不動産

遺言・相続・行政手続 売買・賃貸・管理

お気軽にご相談ください!

代表 深井 潤 / 行政書士・宅地建物取引士  
9:00~20:00 不定休 (土日祝日も営業)

**相談無料** ☎0155-66-4210  
芽室町東3条南1丁目6番地5  
宅地建物取引士 佐藤 浩二 全国不動産士会 第11号 第11号

**自動車・産業機械の高価買取、新車・中古車販売**

新車・中古車販売、旧車、スポーツカー、車検切れ車両、登録抹消車両、不動車両  
事故現状車両、タイヤショベル、トラック、ダンプ、トラクター等の買取。

〒082-0016  
芽室町東6条10丁目1-2  
担当 長谷川 0155-67-8484

**UNITED CARS**  
株式会社 ユナイテッドカーズ TEL.0155-67-8484  
車買取・高額無料査定 新車・中古車販売

ア タ ヌ ー ン ティ ー

広報編集後記

▶ 町長の今年の一文字「整」。私の夫の名「整」。  
▶ 夫婦の役割分担を整え、お互いの主張をチョー整し、  
穏やかな1年としたい。 松田奈巳

▶ あっというまに広報担当  
として2回目のお正月を迎え  
ました。今年は横割れから縦  
割れのお腹を目指します。本  
年もよろしくお願ひします。玉堀雄一

▶ 新しい年を迎えました。  
今年もどうぞ宜しくお願い  
します。2022年も自分  
を過信せず、謙虚に生き  
ていこうと思います。 今森賛

1月19日  
▼  
2月18日

# すまいるカレンダー

○内は会場・問い合わせ先(担当)

■内の数字は掲載ページです。

◎役 場 ..... ☎62-2611  
 ◎教育委員会 ..... ☎62-9729(教育推進)  
 ..... ☎62-9730(生涯学習)  
 ◎子育て支援センター“げんき” ..... ☎61-3030  
 ◎図書館 ..... ☎62-1166  
 ◎中央公民館 ..... ☎62-4680  
 ◎ふるさと歴史館 ..... ☎61-5454

水曜日	木曜日	金曜日	土曜日
<b>19</b> のびのび広場 10時～☎ P15 赤ちゃん向けおはなし会ははじめのいっぽ 11時～☎12月号 P44 出張赤ちゃん広場 13時30分～☎ P15	<b>20</b> 図書館夜間開館日 ～20時◎	<b>21</b> 赤ちゃん広場 10時～☎ P15 子育て広場ちいむ 10時～☎ P15	<b>22</b> ねんりん工作教室 (～23日)◎ P35
日曜日	月曜日	火曜日	水曜日
<b>23</b> 日曜おはなし会 11時～◎ P33	<b>24</b> 休館日 温水プール	<b>25</b> 3歳6か月児健康診査 ◎ P15	<b>26</b> わんぱく広場 10時～☎ P15 出張赤ちゃん広場 13時30分～☎ P15 納税相談窓口延長 ～20時◎ P21
<b>30</b> 日曜おはなし会 11時～◎ P33	<b>31</b> 休館日 温水プール◎	<b>1</b> 4か月児健康診査 ◎ P15	<b>2</b> 地域開放日(東めむろ) 10時～☎ P15 出張赤ちゃん広場 13時30分～☎ P15
<b>6</b> 日曜おはなし会 11時～◎ P33 除籍済み資料配布 10時30分～◎ P33 クイックピラティス講座 10時～◎ P31	<b>7</b> 休館日 総合体育館・温水プール	<b>8</b> 1歳9か月児健康診査 ◎ P15	<b>9</b> のびのび広場 10時～☎ P15 出張赤ちゃん広場 13時30分～☎ P15
<b>13</b> 日曜おはなし会 11時～◎ P33	<b>14</b> 休館日 温水プール	<b>15</b> 10か月児健康診査 ◎ P15	<b>16</b> わんぱく広場 10時～☎ P15 赤ちゃん向けおはなし会ははじめのいっぽ 11時～◎ P33 出張赤ちゃん広場 13時30分～☎ P15
			<b>17</b> 図書館夜間開館日 ～20時◎
			<b>18</b> クイックストレッチポール講座 10時～◎ P32 赤ちゃん広場 10時～☎ P15 子育て広場ちいむ 10時～☎ P15
			<b>27</b> 1歳むし歯予防教室 10時15分～◎ P15 図書館夜間開館日 ～20時◎ 納税相談窓口延長 ～20時◎ P21
			<b>28</b> 赤ちゃん広場 10時～☎ P15
			<b>29</b> 氷灯夜2022 16時～花火は19時50分打ち上げ (10分間程度) P12
			<b>3</b> BCG ◎ P15 図書館夜間開館日 ～20時◎
			<b>4</b> 赤ちゃん広場 10時～☎ P15 子育て広場ちいむ 10時～☎ P15
			<b>5</b> 氷灯夜2022 16時～花火は19時50分打ち上げ (10分間程度) P12
			<b>10</b> 図書館夜間開館日 ～20時◎
			<b>11</b> 建国記念の日 祝日映画会 「マダム・イン・ニューヨーク」 13時30分～◎ P33
			<b>12</b> クイックピラティス講座 10時～◎ P31 ねんりん工作教室 (～13日)◎ P35



■発行・編集／芽室町政策推進課 〒082-8651 北海道河西郡芽室町東2条2丁目14  
 ☎0155-62-9721 FAX 0155-62-4599 URL http://www.memuro.net/  
 ■印刷／東洋株式会社：帯広市



この情報誌は、震災復興型カーボンオフセット用紙を使用することにより、CO2削減事業ならびに東北経済復興を応援しております。



この情報誌は、ユニバーサルデザイン(UD)の考え方にに基づき、より多くの人へ適切に情報を伝えられるよう配慮した見やすいユニバーサルデザインフォントを採用しています。