

# 芽室町町勢要覧

## 資料編



新嵐山展望台からの風景



めむろ

2017年2月

# みどりの中で子どもにやさしく

## 思いやりと活力に満ちた協働のまち～めむろ

十勝平野の中央部に位置し、秀麗な日高山脈を背に、大自然の懷に抱かれたまち、それが“めむろ”です。

基幹産業である農業は、肥沃な大地と気候条件に恵まれ、小麦・てん菜・ばれいしょ・豆類・スイートコーンなどの畑作では、道内有数の生産量を誇っています。

工業は、地理的な物流条件の良さや、帯広市に隣接しているという立地条件を活かし、農産物などの豊富な地場資源を活用した食料品製造業を中心に発展しており、さらに工業団地の造成・企業の誘致などを通じ、活性化を図っています。

この特徴を活かして、第4期芽室町総合計画の将来像である、「みどりの中で子どもにやさしく思いやりと活力に満ちた協働のまち」を目指し、すべての町民が快適な生活を営み、誇りを持って暮らし続けることができるようまちづくりを進めていきます。

### 目次

- 地勢・気象・人口 2～4
- 農業・林業 4～6
- 商工業 7
- 都市計画 8
- 土木・交通・通信 9
- 住宅・上下水道 10
- 社会福祉 11～12
- 保健・医療 12～13
- 教育・文化 13～16
- 観光・治安 17
- 財政 18
- 行政・議会 19
- 選挙 20
- 参考
- 「めむろの歴史」 21～22
- 「行政機構図」 23

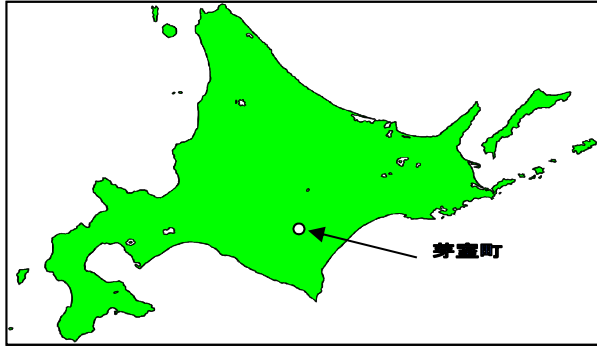
#### 【表紙】新嵐山展望台からの風景

平成18年1月、次世代に引き継ぎたい「芽室の宝物」として町の有形・無形の財産140候補の中から6つの芽室遺産が選定されました。

そのうちの 하나가「新嵐山展望台からの風景」。他に、「芽室公園と柏の木」「10線防風林」「花菖蒲園」「松久園の母屋」「芽室町発祥のゲートボール」があります。

# ● 地 勢 ●●

## 位 置



経緯度	北緯	42° 43' 10" ~ 43° 01' 56"
	東経	142° 43' 13" ~ 143° 09' 06"
広ぼう	東西	22.6km
	南北	35.4km

## 土地利用面積

	面積 km <sup>2</sup>	割合 %
山 林	215.78	42
畑	213.52	41
原 野	14.32	3
牧 場	9.67	2
宅 地	10.52	2
雑 種 地	19.00	4
そ の 他	30.95	6
総 面 積	513.76	100

注 平成28年1月1日現在、町税務課「土地に関する概要調査」による。

# ● 気 象 ●●

## 気温・降水量等の推移

	気温			降水量 mm	最深積雪 cm	平均湿度 %	最大風速 m/s	日照率 %
	平均 °C	最高値 °C	最低値 °C					
昭和60年 (1985年)	5.6	34.5	-29.7	791	66	72	6	52
平成2年 (1990年)	7.3	31.9	-27.5	1,188	73	75	6	46
7 (1995年)	6.5	33.4	-27.1	1,197	84	75	7	42
12 (2000年)	5.9	35.5	-29.9	1,256	104	73	7	45
17 (2005年)	6.0	34.2	-25.7	799	107	71	5	48
22 (2010年)	6.9	34.9	-28.0	1,163	75	73	14	43
23 (2011年)	6.4	33.4	-24.2	932	66	71	10	46
24 (2012年)	6.1	33.5	-26.4	1,141	71	75	11	42
25 (2013年)	6.2	32.9	-27.6	853	78	74	12	44
26 (2014年)	6.6	36.3	-25.5	897	54	70	11	49
27 (2015年)	7.0	35.3	-26.6	829	77	71	14	47
28 (2016年)	6.3	32.3	-24.8	1,265	111	71	12	46
平成28年								
1月	-7.4	1.8	-24.4	28	60	61	9	72
2	-6.9	5.0	-24.8	73	111	65	9	68
3	-1.8	11.8	-22.2	5	102	65	10	66
4	5.6	21.2	-4.5	54	4	61	12	44
5	13.3	32.3	-3.4	64	0	62	11	57
6	13.8	29.3	4.3	194	0	83	8	25
7	18.0	29.8	7.9	135	0	84	7	19
8	21.8	31.6	12.5	419	0	85	10	31
9	16.7	28.9	4.6	138	0	83	6	28
10	8.3	23.6	-3.4	34	0	63	10	61
11	0.0	11.4	-12.2	50	13	65	9	56
12	-5.9	7.6	-23.2	74	63	70	9	55

注 帯広測候所資料による。気温、降水量、最大風速、最深積雪は芽室地域観測地点(芽室町西3条南)での観測数値。平均湿度、日照率は帯広測候所観測数値。

# ● 人 口 ●●

## 外国人の推移

	世帯数	人口
	世帯	人
昭和60年	7	30
平成6年	15	28
11	20	29
12	22	27
13	19	26
14	22	29
15	21	27
16	18	23
17	19	22
18	25	27
19	28	31
20	25	29
21	20	23
22	19	23
23	22	23
24	25	25
25	24	24
26	23	23
27	27	27
28	24	37

注 各年1月末現在

## 市街地人口の推移

	全町				市街地				市街地割合			
	世帯数		人口		世帯数		人口		世帯数		人口	
	世帯	人	世帯	人	世帯	人	世帯	人	世帯	人	世帯	人
平成5年	5,297	16,906	-	4,091	11,591	2.8	77.2	68.6				
6	5,364	16,923	0.10	4,164	11,660	2.8	77.6	68.9				
11	6,176	18,054	1.40	4,978	13,028	2.6	80.6	72.2				
12	6,286	18,173	0.66	5,092	13,189	2.6	81.0	72.6				
13	6,407	18,265	0.51	5,219	13,365	2.6	81.5	73.2				
14	6,557	18,437	0.94	5,330	13,580	2.5	81.3	73.7				
15	6,622	18,466	0.16	5,428	13,646	2.5	82.0	73.9				
16	6,747	18,634	0.91	5,555	13,858	2.5	82.3	74.4				
17	6,900	18,879	1.31	5,709	14,150	2.5	82.7	74.9				
18	7,065	18,984	0.56	5,840	14,265	2.4	82.6	75.1				
19	7,202	19,172	0.99	5,967	14,488	2.4	82.9	75.6				
20	7,374	19,407	1.23	6,137	14,766	2.4	83.2	76.1				
21	7,454	19,392	-0.08	6,212	14,826	2.4	83.3	76.5				
22	7,568	19,408	0.08	6,301	14,873	2.4	83.3	76.6				
23	7,644	19,381	-0.14	6,376	14,896	2.3	83.4	76.9				
24	7,714	19,361	-0.10	6,440	14,926	2.3	83.5	77.1				
25	7,792	19,356	-0.02	6,521	14,954	2.3	83.7	77.3				
26	7,830	19,232	-0.64	6,554	14,892	2.3	83.7	77.4				
27	7,801	19,026	-0.01	6,525	14,736	2.3	83.6	77.5				
28	7,870	18,912	-0.01	6,608	14,671	2.2	84.0	77.6				

注 各年9月末現在の住民基本台帳による。

世帯と人口の推移

	世帯数	人口				1世帯当たり
		総数	男	女	人	
	世帯	人	人	人	人	
大正 14年	2,034	11,537	5,942	5,595	5.7	
昭和 5年	2,113	12,283	6,360	5,923	5.8	
10年	2,213	12,934	6,601	6,333	5.8	
15年	2,207	13,848	7,025	6,823	6.3	
20年	2,401	13,994	6,830	7,164	5.8	
25年	2,696	15,767	7,856	7,911	5.8	
30年	2,938	17,131	8,560	8,571	5.8	
35年	3,343	17,839	8,916	8,923	5.3	
40年	3,542	16,202	7,964	8,238	4.6	
45年	3,911	15,571	7,582	7,989	4.0	
50年	4,306	15,845	7,843	8,002	3.7	
55年	4,846	16,580	8,214	8,366	3.4	
60年	4,939	16,731	8,212	8,519	3.4	
平成 2年	5,097	16,577	8,093	8,484	3.3	
3年	5,156	16,880	8,269	8,611	3.3	
4年	5,236	16,922	8,255	8,667	3.2	
5年	5,297	16,906	8,170	8,736	3.2	
6年	5,364	16,923	8,163	8,760	3.2	
7年	5,432	16,604	8,011	8,593	3.1	
8年	5,595	17,124	8,256	8,868	3.1	
9年	5,799	17,470	8,434	9,036	3.0	
10年	5,979	17,805	8,541	9,264	3.0	
11年	6,176	18,054	8,665	9,389	2.9	
12年	6,051	17,586	8,415	9,171	2.9	
13年	6,406	18,264	8,784	9,480	2.9	
14年	6,557	18,437	8,863	9,574	2.8	
15年	6,622	18,466	8,880	9,586	2.8	
16年	6,747	18,634	8,975	9,659	2.8	
17年	6,623	18,300	8,751	9,549	2.8	
18年	7,065	18,984	9,082	9,902	2.7	
19年	7,202	19,172	9,181	9,991	2.7	
20年	7,374	19,407	9,296	10,111	2.6	
21年	7,454	19,392	9,283	10,109	2.6	
22年	7,089	18,905	9,023	9,882	2.7	
23年	7,644	19,381	9,296	10,085	2.5	
24年	7,714	19,361	9,293	10,068	2.5	
25年	7,792	19,356	9,273	10,083	2.5	
26年	7,830	19,232	9,211	10,021	2.5	
27年	7,169	18,484	8,773	9,711	2.6	
28年	7,870	18,912	9,046	9,866	2.4	

注 昭和60年までと平成2、7、12、17、22、27年は国勢調査、  
 その他は9月末現在の住民基本台帳による。  
 平成25年以後外国人含む。

人口の推移

(単位：人)

	出生	自然動態			社会動態			職権増減	増減合計
		死亡	増減	転入	転出	増減			
昭和 56年	233	88	145	917	891	26	7	178	
57年	226	104	122	855	984	-129	3	-4	
58年	238	109	129	830	903	-73	0	56	
59年	224	85	139	870	1003	-133	0	6	
60年	201	83	118	842	911	-69	0	49	
61年	210	84	126	812	976	-164	71	33	
62年	176	107	69	740	822	-82	3	-10	
63年	207	118	89	733	886	-153	7	-57	
平成 元年	164	90	74	738	836	-98	5	-19	
2年	181	110	71	704	859	-155	14	-70	
3年	157	89	68	677	793	-116	13	-35	
4年	156	109	47	825	787	38	9	94	
5年	153	144	9	786	876	-90	7	-74	
6年	173	140	33	899	885	14	11	58	
7年	152	122	30	884	785	99	4	133	
8年	152	126	26	866	786	80	2	108	
9年	143	137	6	1125	844	281	2	289	
10年	178	126	52	1087	753	334	1	387	
11年	169	139	30	956	769	187	5	222	
12年	180	120	60	877	790	87	4	151	
13年	155	137	18	843	809	34	-1	51	
14年	168	136	32	907	763	144	2	178	
15年	212	145	67	783	855	-72	2	-3	
16年	174	140	34	945	766	179	4	217	
17年	176	165	11	915	715	200	2	213	
18年	190	158	32	831	747	84	4	120	
19年	178	164	14	940	720	220	2	236	
20年	206	157	49	876	761	115	2	166	
21年	161	168	-7	725	768	-43	5	-45	
22年	143	177	-34	770	763	7	2	-25	
23年	172	151	21	731	755	-24	4	1	
24年	159	186	-27	675	665	10	2	-15	
25年	150	188	-38	738	732	6	-1	-33	
26年	131	174	-43	641	752	-111	8	-146	
27年	150	188	-38	626	776	-150	-11	-199	
H27 1月	15	18	-3	21	46	-25	1	-27	
2	17	21	-4	27	38	-11	0	-15	
3	9	16	-7	79	179	-100	-1	-108	
4	10	16	-6	174	151	23	1	18	
5	16	18	-2	38	40	-2	0	-4	
6	7	13	-6	29	76	-47	0	-53	
7	12	13	-1	59	44	15	-11	3	
8	13	10	3	39	27	12	-8	7	
9	13	14	-1	33	47	-14	2	-13	
10	13	19	-6	55	37	18	-1	11	
11	13	16	-3	46	60	-14	3	-14	
12	12	14	-2	26	31	-5	3	-4	

注 住民基本台帳による。

年齢階級層別人口の推移

(単位：人)

	昭和60年		平成2年		平成7年		平成12年		平成17年		平成22年		平成27年	
	男	女	男	女	男	女	男	女	男	女	男	女	男	女
0~4	611	581	504	475	425	419	440	447	497	485	468	462	379	391
5~9	689	629	593	582	522	497	511	501	513	480	551	540	491	488
10~14	734	667	675	606	596	576	566	532	520	524	537	522	542	524
15~19	479	529	559	560	518	504	487	487	423	417	425	439	409	426
20~24	481	470	356	440	435	461	406	405	366	384	308	290	246	265
25~29	488	549	527	509	417	503	529	564	518	508	437	454	377	347
30~34	628	653	485	522	555	537	496	625	653	665	572	616	432	475
35~39	676	717	633	638	514	537	630	613	539	668	731	729	569	611
40~44	540	593	642	673	626	647	556	579	665	630	565	710	700	730
45~49	609	598	515	574	649	692	661	663	551	585	688	626	570	684
50~54	588	553	560	576	497	568	661	709	651	670	545	594	665	612
55~59	510	487	559	554	541	582	491	579	660	725	654	688	527	591
60~64	351	400	485	475	538	545	547	595	494	581	678	709	672	692
65~69	270	352	331	388	459	458	500	539	525	589	481	581	656	722
70~74	224	285	233	324	296	367	421	462	459	529	489	563	461	555
75~79	181	226	181	263	177	295	246	351	371	431	418	513	444	542
80~84	102	130	129	179	129	226	136	262	202	309	297	396	342	466
85~89	34	73	66	87	80	122	82	158	94	216	126	263	202	336
90歳以上	17	27	18	39	37	57	49	100	49	152	48	186	70	246

注 各年国勢調査による。不詳(平成2年 男42人、女20人)(平成17年 男1人、女1人)(平成22年 男5人、女1人)(平成27年 男19人、女8人)を除く。

## 産業別人口の推移

	平成2年			平成7年			平成12年			平成17年			平成22年		
	就業者	構成比		就業者	構成比		就業者	構成比		就業者	構成比		就業者	構成比	
	人	%		人	%		人	%		人	%		人	%	
総数	8,801	100.0		8,996	100.0		9,243	100.0		9,477	100.0		9,436	100.0	
第1次産業	3,054	34.7		2,742	30.5		2,481	26.8		2,407	25.4		2,326	24.7	
農	3,023	34.3		2,727	30.3		2,473	26.7		2,398	25.3		2,289	24.3	
林産狩猟業	24	0.3		13	0.2		8	0.1		7	0.1		37	0.4	
漁業水産養殖業	7	0.1		2	0.0		-	-		2	0.0		-	-	
第2次産業	1,833	20.8		1,855	20.6		1,895	20.5		1,648	17.4		1,591	16.9	
鉱業	23	0.3		23	0.2		7	0.1		11	0.1		11	0.1	
建設業	779	8.8		878	9.8		902	9.8		752	7.9		647	6.9	
製造業	1,031	11.7		954	10.6		986	10.6		885	9.3		933	9.9	
第3次産業	3,904	44.4		4,395	48.9		4,843	52.4		5,347	56.4		5,189	55.0	
卸売業小売業	1,257	14.3		1,351	15.0		1,460	15.8		1,651	17.4		1,218	12.9	
金融保険不動産業	117	1.3		130	1.5		143	1.5		127	1.3		159	1.7	
運輸通信公益事業	431	4.9		552	6.1		582	6.3		590	6.2		614	6.5	
サービス業	1,800	20.5		2,040	22.7		2,345	25.4		2,698	28.5		2,844	30.1	
公務	299	3.4		322	3.6		313	3.4		281	3.0		354	3.8	
分類不能	10	0.1		4	0.0		24	0.3		75	0.8		330	3.5	

注 各年国勢調査による。

## ● 農業・林業 ●●

### 農家人口、農業従事者の推移

(単位:人)

	農家人口			一戸平均	農業従事者			一戸平均
	男	女	計		男	女	計	
昭和 55年	2,541	2,520	5,061	5.0	1,714	1,667	3,381	3.3
60	2,455	2,491	4,946	5.1	1,674	1,603	3,277	3.4
平成 2年	2,376	2,379	4,755	5.2	1,566	1,493	3,059	3.3
7	-	-	4,212	5.0	1,369	1,250	2,619	3.1
12	1,907	1,928	3,835	5.1	1,309	1,155	2,464	3.3
13	1,844	1,880	3,724	5.2	1,172	1,071	2,243	3.1
14	1,792	1,820	3,612	5.1	1,140	1,040	2,180	3.1
15	1,769	1,805	3,574	5.1	1,157	1,057	2,214	3.1
16	1,759	1,816	3,575	5.2	1,142	1,051	2,193	3.2
17	1,727	1,757	3,484	5.1	1,192	1,099	2,291	3.2
18	1,703	1,729	3,432	5.1	1,128	1,018	2,146	3.2
19	1,674	1,744	3,418	5.1	1,130	1,005	2,135	3.2
20	1,655	1,696	3,351	5.1	1,125	982	2,107	3.2
21	1,630	1,670	3,300	5.1	1,122	978	2,100	3.2
22	1,599	1,641	3,240	4.9	1,085	960	2,045	3.1
23	1,589	1,617	3,206	4.9	1,100	945	2,045	3.1
24	1,567	1,577	3,144	4.9	1,087	961	2,048	3.2
25	1,543	1,546	3,089	4.9	1,081	944	2,025	3.2
26	1,493	1,501	2,994	4.8	1,044	905	1,949	3.1
27	1,464	1,425	2,889	4.9	1,082	939	2,021	3.4

注 昭和55、60、平成2、7、12、17、22、27年は農林業(農業)センサス。その他は北海道農業基本調査(平成13年からは芽室町農業経営実態調査)。

### 広狭別農家数の推移

	農家戸数 総数	広狭別内訳					広狭別構成比				
		5ha未満 例外規定	5~10	10~15	15~20	20ha以上	5ha未満 例外規定	5~10	10~15	15~20	20ha以上
昭和 55年	1,010	48	76	179	298	409	4.8	7.5	17.7	29.5	40.5
60	966	53	56	108	252	497	5.5	5.8	11.2	26.1	51.4
平成 2年	917	45	45	79	200	548	4.9	4.9	8.6	21.8	59.8
7	838	38	44	59	128	569	4.5	5.3	7.0	15.3	67.9
8	824	44	40	53	113	574	5.3	4.9	6.4	13.7	69.7
9	803	38	39	51	104	571	4.7	4.9	6.4	12.9	71.1
10	778	36	30	41	98	573	4.6	3.9	5.3	12.6	73.6
11	756	27	29	36	108	556	3.6	3.8	4.8	14.3	73.5
12	745	28	26	38	95	558	3.7	3.5	5.1	12.8	74.9
13	722	32	20	33	78	559	4.4	2.8	4.6	10.8	77.4
14	711	30	20	28	76	557	4.2	2.8	3.9	10.7	78.3
15	704	30	19	29	71	555	4.3	2.7	4.1	10.1	78.8
16	692	26	19	26	71	550	3.8	2.7	3.8	10.2	79.5
17	671	32	14		90	535	4.8	2.1		13.4	79.7
18	674	28	13	27	57	549	4.1	1.9	4.0	8.5	81.5
19	674	32	10	25	57	550	4.7	1.5	3.7	8.5	81.6
20	670	28	11	28	55	548	4.2	1.6	4.2	8.2	81.8
21	663	31	9	28	50	545	4.7	1.4	4.2	7.5	82.2
22	659	32	9	23	51	544	4.9	1.4	3.5	7.7	82.5
23	654	29	10	22	49	544	4.4	1.5	3.4	7.5	83.2
24	642	29	10	19	46	538	4.5	1.6	3.0	7.2	83.7
25	636	25	8	18	46	539	3.9	1.3	2.8	7.2	84.8
26	629	28	10	17	43	531	4.5	1.6	2.7	6.8	84.4
27	589	11	9		53	516	1.9	1.5		9.0	87.6

注 昭和55、60、平成2、7、12、17、22、27年は農林業(農業)センサス。その他は北海道農業基本調査(平成13年からは芽室町農業経営実態調査)。

なお、平成17年、平成27年は農林業センサスの集計区分の変更により、10~15haについては15~20haと合算。

### 専業別農家戸数の推移

	年	総農家数	専業	専業別	
				第1種	第2種
昭和	55年	1,010	849	124	37
	60年	966	736	203	27
平成	2年	917	703	198	16
	7年	838	602	219	17
	12年	745	482	247	16
	13年	722	711	-	-
	14年	711	702	-	-
	15年	704	694	-	-
	16年	692	682	-	-
	17年	671	465	-	-
	18年	674	668	-	-
	19年	674	667	-	-
	20年	670	663	-	-
	21年	663	657	-	-
	22年	659	653	-	-
	23年	654	649	-	-
	24年	642	639	-	-
	25年	636	634	-	-
	26年	629	627	-	-
	27年	589	494	72	23

注 昭和55、60、平成2、7、12、17、22、27年は農林業(農業)センサス。その他は北海道農業基本調査(平成13年からは芽室町農業経営実態調査)。

### 耕地面積の推移

	年	経営耕地面積		
		面積	1戸当たり	1従業者当たり
昭和	55年	18,771	18.6	5.6
	60年	19,412	20.1	5.9
平成	2年	19,722	21.5	6.4
	7年	19,353	23.1	7.4
	12年	19,331	25.9	7.8
	13年	19,720	27.3	8.8
	14年	19,817	27.9	9.1
	15年	19,887	28.2	9.0
	16年	19,901	28.8	9.1
	17年	19,179	28.6	8.4
	18年	19,885	29.5	9.3
	19年	20,069	29.8	9.4
	20年	20,204	30.2	9.6
	21年	20,112	30.3	9.6
	22年	20,234	30.7	9.9
	23年	20,236	30.9	9.9
	24年	20,199	31.6	9.9
	25年	20,278	32.0	10.0
	26年	20,307	32.4	10.4
	27年	20,108	33.8	9.9

注 昭和55、60、平成2、7、12、17、22、27年は農林業(農業)センサス。その他は北海道農業基本調査(平成13年からは芽室町農業経営実態調査)。

### 農業粗生産額の推移

	年	農業粗生産額				耕種割合
		耕種	畜産	計	1戸平均	
		百万円	百万円	千円	千円	
昭和	55年	14,998	3,207	18,205,000	18,025	82.4
	60年	16,376	3,996	20,372,000	21,089	80.4
平成	2年	16,464	4,443	20,907,000	22,799	78.7
	7年	16,888	4,309	21,197,000	25,295	79.7
	12年	18,080	4,080	22,160,000	29,745	81.6
	13年	18,080	4,300	22,380,000	30,997	80.8
	14年	20,190	4,250	24,430,000	34,360	82.6
	15年	19,630	4,260	23,890,000	33,935	82.1
	16年	20,840	4,420	25,260,000	36,503	82.5
	17年	17,880	4,470	22,350,000	33,308	80.0
	18年	17,910	4,700	22,620,000	33,561	79.2
	19年	16,293	5,097	21,390,000	31,736	76.2
	20年	16,947	5,619	22,566,000	33,681	75.1
	21年	16,885	5,915	22,800,000	34,389	74.1
	22年	14,578	6,299	20,877,000	31,680	69.8
	23年	16,519	6,612	23,131,000	35,369	71.4
	24年	17,726	6,768	24,494,000	38,153	72.4
	25年	15,822	7,216	23,038,000	36,223	68.7
	26年	17,448	7,856	25,304,000	40,229	69.0
	27年	20,239	9,419	29,658,000	48,224	68.3

注 生産農業所得統計による。(平成19年からはJAめむろ調べ)

### 家畜飼養頭数の推移

	年	肉用牛	豚	にわとり	農耕馬	めん羊
		頭	頭	羽	頭	頭
昭和	55年	1,108	8,093	39,307	26	-
	60年	1,631	9,061	54,020	16	-
平成	2年	3,021	11,263	22,000	16	-
	7年	4,213	9,161	14,900	45	-
	12年	5,804	9,364	7,400	162	-
	13年	7,633	8,547	6,726	171	-
	14年	9,149	8,582	6,768	224	-
	15年	8,839	8,810	6,937	208	-
	16年	9,036	8,481	7,174	177	-
	17年	7,340	8,813	7,285	192	-
	18年	8,584	9,050	7,320	165	-
	19年	10,684	10,110	7,294	147	-
	20年	11,399	11,439	7,161	146	-
	21年	13,665	11,869	6,671	141	-
	22年	15,317	11,837	7,065	155	-
	23年	16,161	11,766	7,155	148	-
	24年	18,161	15,261	7,121	163	-
	25年	16,734	15,157	7,103	144	-
	26年	17,259	17,626	5,600	140	-
	27年	-	15,758	-	-	-

注 昭和55、60、平成2、7、12、17、22、27年は農林業(農業)センサス。その他は北海道農業基本調査(平成13年からは芽室町農業経営実態調査)。平成27年の肉用牛、にわとりは秘密保護のため数値が公表されておらず、農耕馬、めん羊は項目がないため記載しない。

### 乳用牛飼養状況の推移

	年	飼養戸数		飼養頭数	1戸当たり飼養頭数
		戸	飼養割合		
昭和	55年	158	15.6	5,950	37.7
	60年	110	11.4	6,179	56.2
平成	2年	101	11.0	6,706	66.4
	7年	82	9.8	6,906	84.2
	12年	70	9.4	6,690	95.5
	13年	70	9.7	6,944	99.2
	14年	68	9.6	7,156	105.2
	15年	65	9.2	7,183	110.5
	16年	65	9.4	7,227	111.2
	17年	60	8.9	6,235	103.9
	18年	65	9.6	6,976	107.3
	19年	65	9.6	6,687	102.9
	20年	61	9.1	6,703	109.9
	21年	61	9.2	7,041	115.4
	22年	61	10.6	7,333	143.5
	23年	59	8.7	6,966	122.2
	24年	55	8.6	6,708	122.0
	25年	53	8.3	6,799	128.3
	26年	52	8.3	6,774	130.3
	27年	52	8.7	7,946	152.8

注 昭和55、60、平成2、7、12、17、22、27年は農林業(農業)センサス。その他は北海道農業基本調査(平成13年からは芽室町農業経営実態調査)

### 牛乳出荷量の推移

	年	牛乳出荷戸数	経産牛頭数	出荷乳量
		戸	頭	t
昭和	55年	123	3,304	17,117
	60年	101	3,425	21,500
平成	2年	95	3,758	25,962
	7年	76	4,245	31,386
	12年	69	4,194	32,285
	13年	68	4,143	32,352
	14年	65	4,198	33,825
	15年	64	4,274	34,850
	16年	64	4,216	34,031
	17年	62	4,117	34,711
	18年	61	4,086	33,613
	19年	61	4,039	33,959
	20年	60	4,054	33,966
	21年	59	4,158	35,201
	22年	58	4,088	34,870
	23年	56	4,097	34,865
	24年	56	4,115	35,072
	25年	56	4,095	34,714
	26年	52	4,033	35,049
	27年	51	4,021	36,217

注 JAめむろ調べ。



# ● 商工業 ●●●

## 産業分類別事業所の推移

	事業所数						従業者数					
	平成8年	平成13年	平成18年	平成21年	平成24年	平成26年	平成8年	平成13年	平成18年	平成21年	平成24年	平成26年
総数	835	847	760	807	740	790	8,520	8,820	8,576	9,065	7,765	9,549
農林水産業	19	18	14	34	34	34	391	403	266	643	649	640
建設業	75	86	69	70	65	60	848	1,021	704	667	563	548
製造業	68	65	54	65	66	61	1,323	1,290	1,249	1,408	1,434	1,506
卸小売業	281	279	192	202	178	200	2,123	2,104	1,893	1,643	1,602	1,633
金融・保険業	11	7	8	9	10	10	50	34	33	46	37	41
不動産業	22	20	19	41	38	36	28	32	25	139	127	122
運輸・通信業	60	65	63	73	75	77	1,404	1,401	1,530	1,527	1,299	1,692
電気・ガス・水道業	4	2	2	2	-	1	×	10	4	8	-	11
サービス業	286	295	330	301	272	303	2,095	2,266	2,657	2,743	2,031	3,057
公	8	8	7	8	-	8	226	234	193	223	-	299

注 平成18年までは事業所・企業統計調査(平成18年で終了)、平成21年からは経済センサスによる。  
表中の「×」の記号は、統計法の規定により事業所の秘密保護のため記載しない。

## 工業出荷額等の推移

平成元年	事業所数	従業者数	出荷額等
	か所	人	千円
2	49	1,095	58,717,580
3	47	1,082	59,378,470
4	45	1,149	62,469,100
5	46	1,204	58,284,190
6	45	1,137	53,458,720
7	46	1,149	52,946,680
8	43	1,132	49,733,600
9	43	1,150	48,627,600
10	51	1,076	51,577,860
11	48	1,017	54,211,450
12	49	946	50,786,540
13	48	1,032	49,903,130
14	49	1,147	51,490,097
15	44	956	53,678,600
16	44	984	58,933,210
17	42	976	57,334,800
18	35	883	61,026,860
19	39	827	58,685,340
20	38	985	69,839,250
21	39	1,037	73,598,260
22	37	984	75,398,620
24	38	1,084	72,936,140
25	40	1,118	74,237,080
26	40	1,161	70,198,130

注 工業統計調査による。(平成23年は経済センサス実施のため中止)  
平成4年からは、従業員4人以上の事業所とする。

## 商業の推移

昭和	年	商店数	従業者数	年間商品販売額
		店	人	千円
41	203	657	3,409,470	
43	208	693	2,675,700	
45	222	795	4,139,280	
47	229	880	6,528,110	
49	228	816	9,376,550	
51	237	896	19,784,970	
54	253	877	25,227,520	
57	261	1,002	29,842,460	
60	185	970	25,408,030	
63	197	966	27,862,950	
平成 3	181	1,066	29,191,900	
6	185	1,122	38,930,620	
9	199	1,553	83,215,760	
11	206	1,577	74,959,170	
14	196	1,651	65,012,630	
16	193	1,526	69,408,640	
19	185	1,619	65,501,390	
24	139	1,181	66,365,290	
26	129	1,026	62,871,000	

注 商業統計調査による。(平成24年以降は経済センサス)  
年間販売額には修理、サービス料は含まない。  
昭和60年からは、飲食店は含まない。

## 業種別工業の推移

	昭和60年		平成12年		平成17年		平成24年	
	事業所数	従業者数	事業所数	従業者数	事業所数	従業者数	事業所数	従業者数
総数	41	970	49	946	42	976	38	1,084
食料品	7	545	6	417	6	503	8	681
飲料・たばこ・飼料	-	-	-	-	1	32	1	23
木材木製品	4	40	3	45	2	24	2	23
家具装備品	6	25	5	31	4	33	2	15
ハルフ・紙・紙加工	1	×	1	×	1	16	1	16
印刷関連	1	×	1	×	-	-	-	-
化学工業	1	×	2	53	2	53	2	59
窯業土石製品	5	79	4	45	4	44	4	43
鉄鋼	-	-	-	-	-	-	-	-
金属製品	3	16	12	99	10	89	7	91
機械器具	10	177	12	190	11	167	11	133
電子部品・デバイス	-	-	-	-	1	15	-	-
その他製造業	3	12	3	72	-	-	-	-

注 工業統計調査による。  
平成8年からは、従業員4人以上の事業所とする。



# ● 都市計画 ●●

## 都市計画用途地域の現況

種類	地域の目的	面積	比率	(注1) 容積率	(注2) 建ぺい率
第1種低層住居専用地域	低層住宅の良好な環境を保護	121.0	14.6	60	40
第2種低層住居専用地域	主に低層住宅の良好な環境を保護	11.0	1.3	100	50
第1種中高層住居専用地域	中高層住宅の良好な環境を保護	118.0	14.2	200	60
第2種中高層住居専用地域	主に中高層住宅の良好な環境を保護	65.0	7.8	200	60
第1種住居地域	住居の環境を保護	22.0	2.7	200	60
第2種住居地域	主に住居の環境を保護	85.0	10.3	200	60
近隣商業地域	近隣の住民に対する日用品の供給を主たる内容とする商業その他の業務の利便を増進する	4.5	0.5	300	80
商業地域	主として商業その他の業務の利便を増進する	11.0	1.3	400	80
準工業地域	主として環境の悪化をもたらすおそれのない工業の利便を増進する	12.0	1.5	200	60
工業地域(うち特別工業地域)	主として工業の利便を増進する	131.0 (83.0)	15.8 (10.0)	200	60
工業専用地域	工業の利便性を増進する	249.0	30.0	200	50
計		829.5	100.0	-	-

注 平成28年3月末現在、町建設都市整備課調べ。  
 (注1) 延べ面積(建築物の各階の床面積の合計)の敷地面積に対する割合。  
 (注2) 建築面積(建築物の1階の床面積)の敷地面積に対する割合。

## 市街化区域内道路の現況

	実道延長	舗装延長	舗装率	備考
総延長	m	m	%	自歩道含む
	116,410	112,397	96.6	簡易舗装含む
国道	6,490	6,490	100.0	〃
道道	4,490	4,490	100.0	〃
町道	104,215	100,480	96.4	〃

注 平成28年3月末現在、町建設都市整備課調べ。

## 都市計画決定街路(町道)の現況

	実道延長	舗装延長	舗装率	備考
町道	17,410	14,540	83.5	簡易舗装含む

注 平成28年3月末現在、町建設都市整備課調べ。

## 公園の現況

平成28年3月末現在、町建設都市整備課調べ。(単位:ha)

	面積	種別	
総数	72.23		54ヶ所
芽室公園 (大通公園を含む)	20.23	総合公園	昭和 51年 開設
麻生児童公園	0.07	街区公園	51年 〃
美園児童公園	0.26	〃	51年 〃
ひばり児童公園	0.39	〃	51年 〃
西園児童公園	0.42	〃	51年 〃
柏木児童公園	0.25	〃	51年 〃
幸町児童公園	0.07	〃	51年 〃
錦町児童公園	0.29	〃	51年 〃
花園西児童公園	0.02	〃	51年 〃
大和児童公園	0.35	〃	52年 〃
錦町西児童公園	0.31	〃	52年 〃
緑町児童公園	0.27	〃	54年 〃
弥生児童公園	0.64	〃	55年 〃
南町児童公園	0.75	〃	56年 〃
弥生緑地公園	0.12	都市緑地	56年 〃
美生川沿運動広場	0.72	街区公園	57年 〃
十勝川河川敷運動広場	5.80	地区公園	57年 〃
緑栄児童公園	0.23	街区公園	57年 〃
西町児童公園	0.27	〃	57年 〃
弥生北町児童公園	0.44	〃	61年 〃
ピウカ緑地公園	0.51	都市緑地	61年 〃
中央緑地公園	0.12	〃	61年 〃
東栄緑地公園	0.37	〃	61年 〃
錦町緑地公園	0.10	〃	61年 〃
錦町中央緑地公園	0.05	〃	61年 〃
麻生東児童公園	0.08	街区公園	平成 元年 〃
芽室公園緑地公園	1.37	都市緑地	元年 〃
東西17号緑地公園	0.34	〃	元年 〃
ピウカ公園	2.05	近隣公園	60年 〃
美生川河川敷公園	2.56	都市緑地	5年 〃
東工北一公園	2.07	近隣公園	5年 〃
(パークゴルフ場)			18ホール966m <sup>2</sup> パー66
ピウカ緑地	1.05	都市緑地	5年 開設
弥生中央公園	0.05	街区公園	5年 〃
南が丘児童公園	0.16	〃	6年 〃
南多目的運動公園	4.09	地区公園	6年 〃
東工北二公園	1.20	近隣公園	9年 〃
芽室南公園	6.75	地区公園	9年 〃
青葉緑地公園	0.11	街区公園	10年 〃
南が丘南街区公園	0.40	〃	11年 〃
東工緑地	0.36	都市緑地	開設未定
東工中央緑地公園	0.47	〃	〃
東工沿道緑地公園	0.38	〃	〃
東工北緑地公園	1.33	〃	12年 一部開設
上美生公園	0.84	〃	14年 開設
弥生東公園	0.27	街区公園	17年 〃
東工北二緑地公園	2.97	都市緑地	開設未定
大成緑地公園	0.61	〃	18年 開設
松林公園	0.68	街区公園	19年 〃
大成緑地	4.78	都市緑地	20年 〃
たいせい公園	0.22	街区公園	20年 〃
芽室東公園	2.41	近隣公園	20年 〃
会館緑地	0.12	都市緑地	20年 〃
あいあい公園	1.10	街区公園	27年 〃
緑町緑地	0.36	都市緑地	27年 〃

# ● 土木・交通・通信 ●●

## 道路の現況

	路線数		実延長		改良	改良率(%)		うち舗装	
	km	km	km	km		%	km	%	
総数	601	1,025.3	822.7	80.2	712.3	69.4			
国道	1	11.1	11.1	100.0	11.1	100.0			
道道	10	91.0	91.0	100.0	91.0	100.0			
町道	590	923.2	720.6	78.0	610.2	66.0			

注 平成28年3月末現在、町建設都市整備課調べ。

## 橋りよの現況

	橋りよ数	実延長	うち永久橋		
			橋りよ数	実延長	永久橋率
総数	302	8,477	302	8,477	100
国道	3	347	3	347	100
道道	28	1,913	28	1,913	100
町道	271	6,217	271	6,217	100

注 平成28年3月末現在、町建設都市整備課調べ。

## 局別電話の推移

サービス区分	平成17年	平成24年	平成25年	平成26年	平成27年	平成28年
加入電話(加入)	6,294	4,829	4,604	4,397	4,246	4,113
(再掲)住宅用(加入)	5,158	3,957	3,773	3,609	3,472	3,390
INSサービス(回線)	1,957	1,002	921	838	773	706
(再掲)住宅用(回線)	987	340	305	272	251	237
公衆電話(個)	48	21	21	21	19	18
(再掲)アナログ	-	-	-	-	-	9
デジタル	-	-	-	-	-	9

注 各年3月末現在、NTT東日本北海道事業部調べ。

## 自動車数の推移

	平成12年	平成17年	平成23年	平成24年	平成25年	平成26年	平成27年	平成28年
総数	17,520	19,496	20,616	20,737	21,010	21,412	21,524	21,723
小型二輪車	209	236	282	274	287	288	303	317
軽自動車	4,204	5,147	6,127	6,194	6,357	6,572	6,689	6,840
乗用車								
普通車	2,070	2,880	3,236	3,290	3,387	3,510	3,538	3,600
小型車	5,868	5,468	5,042	5,025	4,990	4,933	4,869	4,800
小計	7,938	8,348	8,278	8,315	8,377	8,443	8,407	8,400
乗合車								
普通車	30	37	36	38	38	36	34	33
小型車	53	50	46	47	44	47	44	48
小計	83	87	82	85	82	83	78	81
貨物車								
普通車	2,278	2,659	2,683	2,671	2,687	2,710	2,708	2,729
小型車	1,447	1,383	1,330	1,317	1,310	1,323	1,330	1,333
被けん引車	352	383	472	487	476	489	455	464
小計	4,077	4,425	4,485	4,475	4,473	4,522	4,493	4,526
特殊用途								
特殊車	519	599	561	566	570	599	628	619
大型特殊車	490	654	801	828	864	905	926	940
小計	1,009	1,253	1,362	1,394	1,434	1,504	1,554	1,559

注 北海道陸運協会編「北海道自動車統計」による。(各年3月末現在)

## 芽室駅乗客の推移

(単位:人)

	乗客	一日平均
40	259,234	710
45	208,544	571
50	190,054	521
55	201,177	551
60	172,037	471
61	182,907	501
62	192,713	528
63	205,959	564
平成 元 年	218,922	600
2	230,392	631
3	239,075	655
4	243,455	667
5	289,210	792
6	226,665	621
7	220,114	601
8	208,609	572
9	205,816	563
10	194,988	534
11	187,767	514
12	189,735	519
13	172,326	472
14	168,564	461
15	163,095	446
16	155,168	425
17	151,707	415
18	151,369	414
19	149,650	410
20	142,350	390
21	140,075	384
22	134,188	368
23	132,087	362
24	130,349	356
25	123,370	338
26	138,335	379
27	135,054	369

注 JR北海道 芽室駅調べ。

# ● 住宅 ●●

## 管理戸数の推移

		(単位:戸)							
		公営住宅				道営	町営改良住宅	特定公共賃貸住宅	合計
		(旧)第1・2種	(旧)福祉	新法	借上				
総	数	436	106	97	94	0	0	1	734
昭和	29~45年度	88	0	-	-	-	0	-	88
	46~49	140	80	-	-	0	-	-	220
	50~54	64	26	-	-	-	-	-	90
	55~59	40	-	-	-	-	-	-	40
	60	12	-	-	-	-	-	-	12
	61	12	-	-	-	-	-	-	12
	62	8	-	-	-	-	-	-	8
	63	8	-	-	-	-	-	-	8
平成	元年度	16	-	-	-	-	-	-	16
	2	16	-	-	-	-	-	-	16
	4	8	-	-	-	-	-	-	8
	5	8	-	-	-	-	-	-	8
	6	8	-	-	-	-	-	-	8
	7	8	-	-	-	-	-	-	8
	8	-	-	-	-	-	-	-	0
	9	-	-	18	-	-	-	-	18
	10	-	-	8	-	-	-	-	8
	11	-	-	8	-	-	-	-	8
	12	-	-	7	-	-	-	-	8
	13	-	-	-	18	-	-	-	18
	14	-	-	8	4	-	-	-	12
	15	-	-	12	-	-	-	-	12
	16	-	-	12	-	-	-	-	12
	17	-	-	8	-	-	-	-	8
	18	-	-	12	-	-	-	-	12
	21	-	-	-	6	-	-	-	6
	22	-	-	4	30	-	-	-	34
	24	-	-	-	16	-	-	-	16
	25	-	-	-	20	-	-	-	20
	26	-	-	-	-	-	-	-	0
	27	-	-	-	-	-	-	-	0

注 町住民生活課調べ。

## 団地別公営住宅数

		(単位:戸)							
		公営住宅				道営	町営改良住宅	特定公共賃貸住宅	合計
		(旧)第1・2種	(旧)福祉	新法	借上				
総	数	436	106	97	94	0	0	1	734
西	町	80	-	-	-	-	-	-	80
新	工町	-	-	41	-	-	-	1	42
新	西町	18	58	-	-	-	-	-	76
西	園町	156	40	-	-	0	-	-	196
花	園町西	72	-	48	-	-	-	-	120
上	美生町	-	-	8	-	-	-	-	8
弥	生	6	8	-	-	-	-	-	14
高	岩	72	-	-	-	-	-	-	72
南	が丘	32	-	-	-	-	-	-	32
栄	町	-	-	-	-	9	-	-	9
北	町	-	-	-	-	9	-	-	9
中	央町	-	-	-	-	4	-	-	4
幸	町	-	-	-	-	6	-	-	6
セ	ンターシテイ	-	-	-	-	30	-	-	30
錦	町西I	-	-	-	-	8	-	-	8
第	2幸町	-	-	-	-	8	-	-	8
コ	ンフォート芽室	-	-	-	-	20	-	-	20

注 町住民生活課調べ。

# ● 上下水道 ●●

## 上水道の現況

水		源		美生川 * 札内川	
給	水	区	域	9,454	ha
給	水	戸	数	6,819	戸
給	水	人	口	15,333	人
計	画	最	大	給	水
				量	
				8,500	m <sup>3</sup>
給	水	実	績	1日平均	4,421 m <sup>3</sup>
				1日最大	6,240 m <sup>3</sup>
				1人平均/日	288 ℓ
				1人最大/日	407 ℓ

注 平成28年3月末現在、町水道課調べ。  
\* 十勝中部広域水道企業団から受水。

## 簡易水道の現況

地区名(水源)	上美生地区 (地下水)	美生地区 (地下水)	河北地区 (地下水)				
給水区域	41 ha	2,300 ha	9,400 ha				
給水戸数	99 戸	114 戸	254 戸				
給水人口	322 人	465 人	1,028 人				
計画最大給水量	108 m <sup>3</sup>	240 m <sup>3</sup>	1,010 m <sup>3</sup>				
給	水	実	績	1日平均	82 m <sup>3</sup>	130 m <sup>3</sup>	485 m <sup>3</sup>
				1日最大	125 m <sup>3</sup>	194 m <sup>3</sup>	614 m <sup>3</sup>
				1人平均/日	255 ℓ	280 ℓ	472 ℓ
				1人最大/日	388 ℓ	417 ℓ	597 ℓ

注 平成28年3月末現在、町水道課調べ。

## 下水道計画の概要

		認可計画	処理済
施	工	昭和48年~ 平成31年	
排	水	793.3 ha	735.8 ha
排	水	- 戸	6,545 戸
排	水	15,000 人	14,674 人
排	水	管きよ延長	239 km
		ポンプ場	2 か所
排	水	処理場	1 か所
			2 か所
		1 か所	

\* 処理場は帯広市、音更町、幕別町との共同施設

注 平成28年3月末現在、町水道課調べ。

## 集落排水の概要

		上美生地区
施	工	昭和50年~昭和55年
排	水	15 ha
排	水	74 戸
排	水	166 人
排	水	管きよ延長
		処理場
		4,436 m
		1 か所

注 平成28年3月末現在、町水道課調べ。

## 個別排水処理施設の概要

		合併浄化槽	処理済
施	工	平成6年~ 平成27年	
計	画	600 戸	722 戸
計	画	4,200 人	3,335 人

注 平成28年3月末現在、町水道課調べ。

# ● 社会福祉 ●●●

## 社会福祉施設の現況

名称	建設年度	面積	所在地
<b>老人福祉施設</b>			
ふれあい交流館	昭和37	1,244	東2条2丁目15
中伏古老人憩いの家	昭和56	169	中伏古6線17
<b>その他の福祉施設</b>			
北伏古地域福祉館	昭和45	275	北伏古南9線9
栄農業研修センター	昭和46	294	栄3線24
北明地域福祉館	昭和47	160	北明西7線18
芽室太生活館	昭和47	217	北芽室北4線38
雄馬別地域福祉館	昭和48	116	雄馬別13線25
毛根地域福祉館	昭和48	152	毛根北5線9
ひばり福祉館	昭和49	430	東7条5丁目2
新生地域福祉館	昭和50	178	新生南6線25
大和福祉館	昭和51	330	西2条1丁目4
上伏古地区生活改善センター	昭和51	277	上伏古10線20
坂の上地域福祉館	昭和51	225	坂の上10線31
弥生福祉館	昭和52	364	東5条8丁目1
かしわ福祉館	昭和53	459	本通7丁目2

注 平成28年12月現在、町総務課調べ。保育所(園)を除く。

名称	建設年度	面積	所在地
<b>その他の福祉施設</b>			
西芽室地域福祉館	昭和53	100	芽室基線52
美生農業研修センター	昭和53	226	美生3線39
愛生町地域福祉館	昭和54	100	西1条4丁目9
幸町地域福祉館	昭和54	100	東1条4丁目10
東芽室地域福祉館	昭和54	116	東芽室南3線25
上美生農村環境改善センター	昭和54	1,503	上美生4線34
東地域福祉館	昭和55	100	東4条1丁目1
上芽室農業研修センター	昭和55	178	上芽室南3線16
洪山地区林業研修センター	昭和57	178	洪山8線24
平和地域福祉館	昭和62	122	平和西16線19
高岩地域福祉館	昭和63	122	芽室南3線32
青葉町地域福祉館	平成5	152	東7条7丁目2
祥栄ふれ愛館	平成7	302	祥栄北9線26
西士狩地域福祉館	平成7	321	西士狩北4線42
芽室南地区コミュニティセンター	平成14	810	西2条南6丁目1
東めむろコミュニティセンター	平成21	403	東めむろ2条北1丁目4
芽室西地区コミュニティセンター	平成28	416	西6条5丁目1

## 保育所(園)の現況

		開設年度	定員	職員数	入所対象年齢
総数		年度	人	人	満年齢以上
			510	102	
市街地	めむろつなん保育所	平成16	120	37	6か月～認可保育所
	めむろかしわ保育園	平成22	200	48	6か月～
	小計		320	85	
市街地外	上美生 保育所	昭和42	50	5	2歳～ 農村地域保育所
	明正	昭和42	30	3	”
	北伏古	昭和42	50	3	”
	洪山	昭和43			【閉所】
	平和	昭和43			【閉所】
	中伏古	昭和43	30	3	2歳～
	西士狩	昭和44			【閉所】
	祥栄	昭和45			【休所】
	美生	昭和45			【休所】
	栄	昭和47			【閉所】
	上伏古	昭和48	30	3	2歳～
	新生	昭和51			【閉所】
	上芽室	昭和61			【閉所】
	芽室太	昭和61			【閉所】
	小計		190	17	

注 平成28年10月現在、町子育て支援課調べ。

## 生活保護の推移

年度	世帯	被保護人員	保護率	扶助別					計
				生活扶助	住宅扶助	教育扶助	医療扶助	入院	
昭和60	68	115	0.7	107	86	17	8	43	51
平成2	49	86	0.5	84	71	22	8	41	49
7	48	73	0.4	68	53	7	10	44	54
8	56	91	0.4	87	68	7	8	54	62
9	62	98	0.5	93	76	11	6	65	71
10	69	111	0.6	107	89	13	8	76	84
11	71	102	0.5	92	84	12	8	51	59
12	77	117	0.6	108	100	17	10	56	66
13	83	125	0.7	114	99	16	9	69	78
14	82	122	0.7	110	102	17	11	90	101
15	89	122	0.7	111	101	12	14	94	108
16	91	119	0.6	104	97	10	11	100	111
17	85	108	0.5	91	84	10	14	88	102
18	91	114	0.6	99	95	8	7	102	109
19	95	120	0.6	103	93	10	9	103	112
20	106	138	0.7	112	104	13	8	117	125
21	125	180	0.9	165	146	19	8	152	160
22	145	209	1.1	176	164	22	18	163	181
23	157	222	1.2	191	185	21	11	191	202
24	172	239	1.2	222	209	24	12	203	215
25	170	232	1.2	206	193	25	23	190	213
26	170	228	1.2	205	194	23	17	203	220
27	166	222	1.1	201	188	17	15	202	217

注 町保健福祉課調べ。

国民年金の推移

(単位:人)

年度	拠出年金受給者数						基礎年金受給者数			加入者数			
	老齢	通老	障害	母子	遺児	寡婦	老齢	障害	遺族	強	制	任意	任意
昭和55	941	18	55	13	1	1	-	-	-	4,800	うち1号	うち3号	685
60	1,333	81	72	11	-	21	-	-	-	4,312			800
平成2	1,551	156	63	7	-	27	41	104	27	4,978	3,512	1,466	25
7	1,330	161	47	2	-	28	788	136	36	4,929	3,404	1,525	20
8	1,275	157	46	1	-	30	975	145	27	4,897	3,360	1,537	34
9	1,123	155	44	-	-	28	1,192	157	33	4,923	3,358	1,565	37
10	1,077	150	38	-	-	28	1,374	158	29	5,015	3,390	1,625	36
11	1,033	148	38	-	-	28	1,566	185	36	5,103	3,481	1,622	45
12	979	136	39	-	-	27	1,782	201	34	5,099	3,492	1,607	42
13	934	131	35	1	-	25	1,972	209	31	5,143	3,564	1,579	42
14	889	129	32	-	-	27	2,163	212	29	5,147	3,548	1,599	46
15	850	127	72	-	-	28	2,330	248	33	5,175	3,606	1,569	52
16	832	120	72	-	-	26	2,540	247	31	5,186	3,607	1,579	58
17	765	115	75	-	-	20	2,740	249	31	5,195	3,603	1,592	52
18	707	113	75	-	-	19	2,926	250	31	5,209	3,632	1,577	51
19	624	107	74	-	-	15	3,111	250	30	5,127	3,525	1,602	66
20	567	104	71	-	-	12	3,297	243	29	5,060	3,473	1,587	61
21	515	99	73	-	-	11	3,431	251	30	4,948	3,391	1,557	58
22	457	91	71	-	-	13	3,562	254	23	4,845	3,295	1,550	64
23	420	85	75	-	-	13	3,759	263	35	4,740	3,242	1,498	43
24	388	75	76	-	-	15	3,945	253	43	4,611	3,119	1,456	36
25	335	71	80	-	-	13	4,191	262	50	4,468	2,988	1,443	37
26	288	61	86	-	-	11	4,440	288	60	4,343	2,872	1,432	39
27	253	55	89	-	-	8	4,603	301	59	4,197	2,759	1,392	46

注 町住民生活課調べ。

● 保健・医療 ●●

国民健康保険特定健診の推移

年度	対象者数 人	受診者数		特定保健指導 対象者 人
		人	%	
平成20	3,930	1,197	30.5	191
21	3,878	1,242	32.0	181
22	3,844	1,225	31.9	168
23	3,864	1,194	30.9	130
24	3,838	1,150	30.0	144
25	3,846	1,181	30.7	150
26	3,780	1,233	32.6	130
27	3,680	1,450	39.4	159

注 特定健診法定報告による。

国民健康保険の推移

年度	1人当たり 平均保険料額	1人当たり 平均医療費額	1件当たり 平均医療費額	1人当たり 平均受診件数
	円	円	円	件
平成7年	71,314	306,726 (169,414)	27,945 (19,613)	11.0 (8.6)
12	78,808	366,524 (187,253)	23,546 (17,268)	15.6 (10.8)
17	91,305	403,432 (223,816)	24,397 (18,015)	16.5 (12.4)
18	88,096	436,885 (234,070)	25,479 (18,459)	17.1 (12.7)
19	89,547	439,556 (244,466)	25,239 (18,662)	17.4 (13.1)
20	100,773	275,689 (271,625)	18,697 (18,653)	14.7 (14.6)
21	103,773	269,953 (267,638)	18,371 (18,357)	14.7 (14.6)
22	109,483	294,015 (291,821)	19,930 (19,912)	14.8 (14.7)
23	111,430	301,611 (295,228)	20,502 (20,296)	14.7 (14.5)
24	106,088	284,003 (280,282)	19,236 (19,258)	14.8 (14.6)
25	109,081	303,897 (301,032)	20,084 (20,229)	15.1 (14.9)
26	108,090	304,447 (299,718)	20,183 (20,109)	15.1 (14.9)
27	126,165	321,820 (318,734)	21,101 (21,068)	15.3 (15.1)

注 町住民生活課調べ。( )内は退職者、老人分を除いた数値。

主要死因の推移

(単位:人)

年度	死亡者 総数	第1位		第2位		第3位	
		死 因	死亡者 数	死 因	死亡者 数	死 因	死亡者 数
昭和50年	80	悪性新生物	21	脳血栓	12	心疾患	11
60	82	悪性新生物	25	心疾患	15	肺炎及び気管支炎	13
平成元	90	悪性新生物	31	心疾患	13	脳卒中	10
2	109	悪性新生物	39	心疾患	22	肺炎及び気管支炎	11
						脳卒中	11
	88	悪性新生物	32	心疾患	17	肺炎及び気管支炎	12
	4	109	悪性新生物	35	心疾患	21	肺炎及び気管支炎
	5	146	悪性新生物	49	心疾患	35	肺炎及び気管支炎
	6	138	悪性新生物	40	心疾患	19	心疾患
						脳血管疾患	19
	7	122	悪性新生物	38	脳血管疾患	24	心疾患
	8	128	悪性新生物	40	心疾患	21	肺炎
	9	138	悪性新生物	44	心疾患	24	肺炎
	10	126	悪性新生物	35	肺炎	20	心疾患
	11	138	悪性新生物	43	肺炎	18	心疾患
	12	116	悪性新生物	37	心疾患	17	脳血管疾患
	13	138	悪性新生物	45	心疾患	19	脳血管疾患
	14	135	悪性新生物	47	心疾患	22	脳血管疾患
	15	146	悪性新生物	44	心疾患	29	肺炎
	16	139	悪性新生物	43	脳血管疾患	19	肺炎
	17	164	悪性新生物	50	肺炎	25	脳血管疾患
	18	159	悪性新生物	51	肺炎	22	心疾患
	19	163	悪性新生物	54	心疾患	25	肺炎
	20	157	悪性新生物	33	脳血管疾患	32	心疾患
	21	169	悪性新生物	65	心疾患	28	脳血管疾患
	22	178	悪性新生物	54	心疾患	30	肺炎
	23	147	悪性新生物	49	心疾患	24	肺炎
	24	187	悪性新生物	64	心疾患	20	脳血管疾患
	25	186	悪性新生物	55	心疾患	33	肺炎
	26	172	悪性新生物	56	心疾患	23	肺炎

注 厚生労働省人口動態統計調べ。平成22年以前は十勝地域保健情報年報調べ。

部位別ガン死亡の内訳の推移

(単位:人)

	食道	胃	肝臓	すい臓	気管・ 気管支・肺	乳房	子宮	血液 (白血病)	大腸	その他
平成7年	2	5	2	1	12	1	-	3	5	7
12	1	2	4	3	8	-	-	-	7	12
13	1	7	5	5	5	2	1	1	5	13
14	4	7	4	4	11	3	2	2	2	8
15	1	7	3	3	8	-	1	1	8	12
16	2	5	3	3	11	1	-	1	4	13
17	1	3	5	7	11	2	-	-	6	15
18	2	4	-	7	12	2	2	3	7	12
19	1	9	2	6	16	2	1	1	7	9
20	3	2	-	5	5	-	2	-	6	8
21	1	12	5	8	12	1	1	2	7	16
22	1	1	2	6	10	1	4	1	12	16
23	1	5	2	3	11	2	2	1	4	18
24	2	8	3	11	16	-	2	2	6	14
25	3	3	5	6	19	2	2	3	5	7
26	0	6	3	7	8	4	0	2	11	15

注 厚生労働省人口動態統計調べ。平成22年以前は十勝地域保健情報年報調べ。

公立芽室病院科別患者取扱数の推移

(単位:人)

	平成23年度		平成24年度		平成25年度		平成26年度		平成27年度	
	外来	入院	外来	入院	外来	入院	外来	入院	外来	入院
総数	100,108	40,873	91,871	42,195	81,059	39,950	85,372	41,132	82,314	33,669
内科	31,973	27,170	30,723	29,286	26,380	27,952	25,805	27,801	24,652	22,785
小児科	13,303	1,222	7,974	449	2,182	155	7,582	1,462	8,781	1,363
外科	7,348	3,603	6,746	4,063	6,935	3,697	6,624	3,872	6,744	2,924
整形外科	13,915	4,687	13,869	4,920	13,326	4,931	13,465	4,335	12,315	3,674
産婦人科	9,360	3,407	7,415	2,703	6,616	2,457	7,059	2,618	6,314	2,237
眼科	8,114	154	8,556	167	9,096	193	8,292	159	7,739	179
歯科	7,592	-	7,311	-	7,149	-	6,722	-	6,517	-
人工透析	4,708	630	5,558	607	5,753	565	5,682	885	5,378	507
耳鼻咽喉科	3,795	-	3,719	-	3,622	-	4,141	-	3,874	-

注 公立芽室病院調べ。外来、入院とも延べ患者数。

● 教育・文化 ●●

幼稚園の推移

	園数	学級数	教員数	定員	在籍数
	園	学級	人	人	人
平成7年	2	14	21	420	381
8	2	15	21	420	383
9	2	16	21	420	399
10	2	21	23	420	419
11	2	19	24	420	396
12	2	16	24	420	396
13	2	17	26	420	392
14	2	16	25	420	393
15	2	17	23	420	394
16	2	17	27	420	397
17	2	17	27	420	375
18	2	17	27	420	416
19	2	17	28	420	412
20	2	17	29	420	415
21	2	18	30	420	407
22	2	18	27	420	393
23	2	17	30	420	397
24	2	17	25	420	366
25	2	16	25	420	346
26	2	15	24	420	334
27	2	15	24	420	324
28	2	15	23	420	325

注 学校基本調査による。(各年5月1日現在)

小学校の推移

	学校数	学級数	児童数	教員数		1学級当たり児童数			
				男	女				
	校	学級	人	人	人	人			
昭和60年	13	78	1,629	868	761	124	88	36	21
平成2年	9	70	1,443	743	700	101	73	28	21
7	6	60	1,311	682	629	88	56	32	22
8	6	60	1,259	661	598	88	51	37	21
9	6	56	1,228	644	584	85	43	42	22
10	6	55	1,210	617	593	83	41	42	22
11	5	52	1,191	596	595	78	38	40	23
12	5	53	1,228	608	620	76	40	36	23
13	5	52	1,209	607	602	74	38	36	23
14	5	52	1,225	629	596	79	38	41	23
15	4	48	1,232	633	599	75	37	38	26
16	4	48	1,202	609	593	72	36	36	25
17	4	51	1,218	620	598	80	39	41	24
18	4	53	1,224	627	597	78	41	37	23
19	4	55	1,249	638	611	82	44	38	23
20	4	57	1,239	624	615	87	44	43	22
21	4	58	1,256	615	641	86	47	39	22
22	4	61	1,325	658	667	87	46	41	22
23	4	60	1,300	651	649	90	47	43	22
24	4	62	1,305	653	652	92	45	47	21
25	4	61	1,288	646	642	92	43	49	21
26	4	61	1,298	653	645	90	43	47	21
27	4	65	1,254	636	618	97	46	51	19
28	4	58	1,204	606	598	96	44	52	21

注 学校基本調査による。(各年5月1日現在)

中学校の推移

	学校数	学級数	生徒数			教員数			1学級当たり生徒数
			男	女		男	女		
平成 2	2	23	802	421	381	50	39	11	35
7	3	25	706	348	358	52	38	14	28
12	3	28	677	363	314	61	42	19	24
13	3	30	684	359	325	59	40	19	23
14	3	28	646	330	316	61	42	19	23
15	3	29	627	321	306	58	40	18	22
16	3	25	598	302	296	52	35	17	24
17	3	26	615	304	311	55	37	18	24
18	3	27	637	306	331	55	36	19	24
19	3	28	654	322	332	59	38	21	23
20	3	27	654	344	310	58	37	21	24
21	3	31	663	359	304	64	39	25	21
22	3	28	633	331	302	62	37	25	23
23	3	31	630	315	315	61	40	21	20
24	3	30	625	304	321	65	41	24	21
25	3	32	666	331	335	65	41	24	21
26	3	29	647	321	326	63	41	22	22
27	3	30	650	318	332	60	40	20	22
28	3	31	659	317	342	60	41	19	21

注 学校基本調査による。(各年5月1日現在)

中学校卒業者の進路状況の推移

(単位:人)

	卒業者	進路			産業別就職者		
		進学者	就職者	その他	第1次	第2次	第3次
平成 2	272	266	3	3	-	1	2
7	239	233	4	2	-	2	2
12	252	249	3	-	-	-	3
13	232	230	-	2	-	-	-
14	234	232	-	2	-	-	-
15	212	211	1	-	-	-	1
16	240	239	1	-	-	-	1
17	192	192	-	-	-	-	-
18	193	191	-	2	-	-	-
19	216	215	1	-	1	-	-
20	212	210	-	2	-	-	-
21	213	210	-	3	-	-	-
22	229	225	1	3	-	1	-
23	211	209	1	1	-	1	-
24	225	223	1	1	-	-	1
25	193	192	-	1	-	-	-
26	215	213	-	2	-	-	-
27	214	214	-	-	-	-	-
28	229	229	-	-	-	-	-

注 学校基本調査による。(各年5月1日現在)

中学校卒業後の進学状況の推移

(単位:人)

		昭和60年	12年	15年	16年	17年	18年	19年	20年	21年	22年	23年	24年	25年	26年	27年	28年
総数		251	249	211	239	192	191	215	210	210	225	209	223	192	213	214	229
全日制	芽室高等学校	86	48	36	40	20	23	28	32	28	41	36	30	34	36	32	25
	帯広三條高等学校	37	28	27	39	23	28	33	28	28	32	21	33	22	24	22	21
	帯広柏葉高等学校	26	26	20	18	23	22	16	18	25	15	18	16	23	17	20	29
	帯広工業高等学校	7	19	10	7	14	9	8	6	5	6	10	10	2	4	14	10
	帯広南商業高等学校	3	3	12	6	6	6	8	4	10	9	4	4	6	8	4	6
	帯広緑陽高等学校	6	12	3	14	14	13	13	17	13	12	12	17	11	16	13	21
	清水別荘高等学校	-	9	4	6	5	2	9	13	4	12	7	5	-	2	4	8
	新得別荘高等学校	36	33	29	44	45	33	47	28	35	32	40	37	33	37	31	29
	更別農業高等学校	3	2	1	-	-	1	-	1	-	-	-	-	-	-	-	-
	その他の	7	13	5	10	5	9	6	9	13	13	10	6	-	9	12	6
	小計	10	9	9	14	5	5	2	7	-	3	1	1	3	4	3	5
	小計	6	9	16	14	11	13	9	12	13	14	14	18	20	20	17	14
	私立	19	37	39	27	21	27	36	34	33	36	33	45	38	35	41	55
帯広大谷高等学校	13	5	14	10	5	7	12	11	13	12	10	18	17	16	18	33	
帯広北園高等学校	2	4	4	5	2	3	7	5	5	8	5	5	2	6	1	1	
白樺学園高等学校	1	16	12	8	8	11	10	6	5	9	8	14	5	6	11	12	
函館ラサル高等学校	1	-	-	-	-	1	-	-	-	-	-	-	-	-	-	-	
江陵高等学校	2	5	-	2	1	2	2	5	4	2	1	1	4	3	3	4	
その他の	-	7	9	2	5	4	5	7	6	5	9	7	10	4	8	5	
小計	19	37	39	27	21	27	36	34	33	36	33	45	38	35	41	55	
定時制	3	-	-	-	-	-	-	-	-	-	-	-	-	-	-	-	
帯広農業高等学校	2	1	-	-	-	-	-	1	2	-	3	-	-	-	-		
その他の	-	-	-	-	-	-	-	-	1	-	-	1	-	-	1		
小計	5	1	-	-	-	-	-	1	3	-	3	1	-	-	1		
通信制	-	-	-	-	-	-	-	-	-	-	-	-	-	-	1	-	

注 各年5月1日現在、町企画財政課調べ。

教育・文化施設の現況

名称	建設年度	面積	所在地
<b>社会教育施設</b>			
中央公民館	昭和56年	4,230	東3条3丁目1
勤労青少年ホーム	54	624	東1条8丁目1
図書館	平成元年	1,496	東4条3丁目6
集団研修施設「かっこう」	平成3年	1,798	美生2線38
ふるさと歴史館「ねんりん」	平成11年	797	美生2線38-15
<b>農業研修施設</b>			
栄農業研修センター	昭和46年	294	栄3線24
美生農業研修センター	53	226	美生3線39
上芽室農業研修センター	55	178	上芽室南3線16
洪山地区林業研修センター	57	178	洪山8線23
<b>都市農村交流施設</b>			
ふるさと交流センター「やまなみ」	平成10年	676	上美生4線32-19

注 平成28年3月末現在、町教育委員会、町農林課調べ。

中央公民館利用の推移

(単位:件)

	利用件数	延べ利用者数		
		公用	社会教育団体等	
平成12年度	3,492	209	3,283	128,142
13	3,338	139	3,199	131,979
14	3,523	146	3,377	146,982
15	3,402	185	3,217	131,763
16	2,913	238	2,675	102,698
17	2,871	106	2,764	110,917
18	2,919	149	2,770	91,353
19	3,111	226	2,885	109,311
20	2,831	87	2,744	87,259
21	3,045	114	2,931	89,622
22	3,218	105	3,113	94,305
23	3,098	83	3,015	97,478
24	3,198	98	3,100	88,508
25	2,100	101	1,999	68,122
26	2,714	110	2,631	81,893
27	2,913	126	2,787	91,883

注 町教育委員会調べ。

図書館利用状況の推移

	開館日数	幼児		小学生		中学生		16歳~22歳		23歳以上		総計	
		冊数	人数	冊数	人数	冊数	人数	冊数	人数	冊数	人数	冊数	人数
		冊	人	冊	人	冊	人	冊	人	冊	人	冊	人
平成7年	280	7,166	2,719	38,680	12,598	10,929	4,147	11,244	4,259	56,187	23,413	124,206	47,136
8	276	8,058	3,061	27,686	10,517	10,567	4,014	10,206	3,877	71,716	27,243	128,233	48,712
9	278	8,899	3,272	24,155	10,021	10,170	4,201	8,900	3,659	75,007	31,487	127,131	52,640
10	279	5,851	2,721	21,924	9,270	7,607	3,862	10,324	4,710	85,791	28,543	131,497	49,106
11	284	4,920	3,110	20,486	9,329	5,216	3,988	13,884	3,941	76,889	26,476	121,395	46,844
12	281	5,037	3,342	20,382	9,657	5,479	3,841	9,296	4,218	82,651	21,947	122,845	43,005
13	281	4,565	2,997	21,047	9,486	6,931	4,554	8,339	3,904	84,878	23,218	125,760	44,159
14	282	5,714	1,944	21,073	8,324	5,852	2,619	7,151	3,247	84,016	27,236	123,806	43,370
15	280	7,511	3,212	21,399	7,930	5,467	2,359	6,844	2,974	81,736	25,523	122,597	42,000
16	283	7,087	2,642	25,565	9,051	5,404	2,263	7,874	3,032	95,945	28,724	141,375	45,712
17	278	6,744	1,743	27,460	10,259	6,893	2,738	7,988	3,281	108,312	31,311	157,397	49,332
18	278	8,760	2,298	25,685	8,967	7,291	3,215	8,021	3,196	112,470	33,593	162,227	51,269
19	283	9,278	2,376	26,023	8,606	6,784	3,113	8,141	2,982	114,707	33,766	164,933	50,843
20	279	7,551	2,141	30,564	8,587	12,765	3,602	8,989	2,553	119,919	33,744	179,788	50,627
21	283	10,298	2,450	30,268	7,895	8,305	2,948	8,324	3,143	138,211	34,027	195,406	50,463
22	280	7,521	2,073	27,700	7,167	5,503	1,697	8,438	3,228	134,280	32,501	183,442	46,666
23	282	13,669	1,838	24,351	5,762	6,216	1,994	5,955	2,456	133,946	33,423	184,137	45,473
24	282	12,805	1,750	22,353	4,518	4,073	1,421	2,309	1,998	130,705	32,223	174,850	41,910
25	291	12,025	1,496	22,048	4,641	4,341	1,349	4,335	1,922	133,843	32,515	176,592	41,923
26	285	13,026	1,638	21,903	4,437	4,508	1,159	3,786	1,594	127,874	30,799	171,097	39,627
27	293	14,005	1,572	20,290	4,039	4,896	1,307	4,221	1,825	133,815	31,970	177,227	40,713

注 町図書館調べ。

芽室町健康プラザ利用の推移

(単位:人)

	利用者数	ゲートボール		その他
平成11年	34,033	16,939	17,094	
12	40,365	18,389	21,976	
13	44,948	18,845	26,103	
14	44,190	17,023	27,167	
15	37,852	13,076	24,776	
16	48,350	16,415	31,935	
17	44,384	15,470	28,914	
18	53,636	15,152	38,484	
19	55,861	16,499	39,362	
20	49,659	15,100	34,559	
21	51,976	13,537	38,439	
22	50,220	13,606	36,614	
23	50,403	16,455	33,948	
24	49,729	15,607	34,122	
25	46,594	15,843	30,751	
26	43,724	13,440	30,284	
27	43,480	12,505	30,975	

注 町教育委員会調べ。

勤労青少年ホーム利用の推移

(単位:人)

平成	延利用者数
11年	5,861
12	6,138
13	5,005
14	4,439
15	5,916
16	3,289
17	3,402
18	4,076
19	6,130
20	5,164
21	6,236
22	4,613
23	5,383
24	6,775
25	5,301
26	4,379
27	4,398

注 町教育委員会調べ。



公共スポーツ施設の現況

施設名	建設年度	所在地	規模等
芽室公園			
総合体育館	昭和 53	東3条8丁目1	4,266㎡
野球場	55	"	22,693㎡
(パークゴルフ場)	-	"	18ホール 732m パー66
庭球場	54	"	5,295㎡
運動公園	49	"	22,560㎡
芽室町温水プール	平成 2	東1条8丁目1	大プール 25m×18m 小プール 20m×13m
新嵐山スカイパーク			
スキー場	昭和 45	中美生3線41	
		● ゲレンデ・コースデータ	
		オーロラコースA	滑走距離700m、最大斜度25度、平均斜度15度、最大幅80m、最小幅30m
		スカイコースB	滑走距離700m、最大斜度30度、平均斜度22度、最大幅60m、最小幅30m
		フレンドリーコースC	滑走距離1,000m、最大斜度15度、平均斜度10度、最大幅70m、最小幅30m
		ジェットコースD	滑走距離300m、最大斜度35度、平均斜度30度、最大幅60m、最小幅30m
		シルエットコースE	滑走距離750m、最大斜度30度、平均斜度22度、最大幅50m、最小幅30m
		ツアーコース	滑走距離1,500m、最大斜度15度、平均斜度10度、最大幅4m、最小幅4m
		● ロープウェイ・リフトデータ	
		第1パラレルベアリフト	
		設置場所:コースAとBの間、型式:2人乗り、複線、長さ:561m、所要時間:4分	
		運送能力:2,400人/時、秒速:2.0m、ナイター運転有	
		第2パラレルリフト	
		設置場所:コースAとDの間、型式:1人乗り、複線、長さ:333m、所要時間:3分3秒	
		運送能力:1,200人/時、秒速:1.6m、ナイター運転有	
庭球場	56	中美生3線44	2,500㎡ 2面
ソフトボール場	"	"	7,325㎡
パークゴルフ場	平成 10	中美生3線41	
		● コースデータ	
		コロポックルコース	9ホール 389m パー33
		スカイコース	9ホール 379m パー33
		サンシャインコース	9ホール 392m パー33
		ドリームコース	9ホール 403m パー33
十勝川河川敷運動公園※	昭和 57	東芽室北1線西19号ほか	58,064㎡ 野球場1面 サッカー場1面
南パークゴルフ場	平成 元	芽室南3線24	18ホール 812m パー66
美生川河川敷パークゴルフ場※	平成 5	東8条3丁目1	18ホール 1,010m パー66
東工北1パークゴルフ場		東芽室北1線4	18ホール 966m パー66
健康プラザ	平成 8	西3条南6丁目1	1,806㎡ 屋内ゲートボール場3面
芽室南公園			
運動広場	平成 8	西3条南6丁目1	18,300㎡
庭球場	"	"	4,480㎡ 6面
南多目的運動公園			
アーチェリー場	平成 5	新生南6線23	6,825㎡ 10的
ソフトボール場	"	"	両翼68.5m

注 平成29年1月末現在、町教育委員会調べ(※印の施設は平成28年9月から利用休止)。

芽室町営プール利用の推移

(単位:人)

平成 7 年度	温水プール			南水泳プール		
	利用者数	個人	団体	利用者数	個人	団体
12	68,239	40,819	27,420	8,155	3,341	4,814
13	69,106	29,111	39,995	5,381	1,824	3,557
14	65,463	22,084	43,379	4,440	1,031	3,409
15	63,475	20,651	42,824	4,161	954	3,207
16	65,832	23,142	42,690	3,063	615	2,448
17	52,779	20,809	31,970	3,204	710	2,494
18	49,276	19,891	29,385	3,966	662	3,304
19	50,432	19,465	30,967	4,270	699	3,571
20	50,179	19,569	30,610	-	-	-
21	47,239	19,707	27,532	-	-	-
22	46,784	21,222	25,562	-	-	-
23	46,789	22,084	24,705	-	-	-
24	47,852	21,489	26,363	-	-	-
25	44,247	21,067	23,180	-	-	-
26	42,787	19,594	23,193	-	-	-
27	44,900	21,061	23,839	-	-	-
28	45,895	22,290	23,605	-	-	-

注 町教育委員会調べ。南水泳プールは平成19年度廃止。

総合体育館利用の推移

(単位:人)

平成 7 年度	利用者数		
	一般	その他	
12	67,914	64,076	3,838
13	75,026	70,803	4,223
14	77,395	42,751	34,644
15	80,611	21,644	58,967
16	77,417	42,085	35,332
17	77,065	16,707	60,358
18	78,807	16,634	62,173
19	89,347	17,092	72,255
20	88,762	17,840	70,922
21	95,530	20,795	74,735
22	96,413	20,094	76,319
23	77,056	14,862	62,194
24	95,861	19,172	76,689
25	24,173	4,640	19,533
26	83,724	17,045	66,679
27	87,000	17,485	69,515
28	87,461	18,476	68,985

注 町教育委員会調べ。

# ● 観 光 ●●●

## ムムロスキー場リフト利用の推移

年度	利用人員		備 考
	人	一日あたり	
7	1,056,106	10,561	最高 1 月 28 日 26,353 人
8	1,041,691	9,645	最高 2 月 2 日 24,358 人
9	943,848	8,904	最高 1 月 25 日 21,764 人
10	863,960	7,384	最高 1 月 31 日 18,410 人
11	787,780	7,034	最高 2 月 20 日 18,311 人
12	697,570	6,581	最高 2 月 4 日 17,145 人
13	665,451	6,399	最高 2 月 3 日 16,847 人
14	603,361	5,639	最高 1 月 27 日 13,426 人
15	544,119	4,992	最高 1 月 18 日 13,231 人
16	570,447	5,382	最高 1 月 23 日 12,562 人
17	533,002	5,384	最高 2 月 19 日 12,543 人
18	434,094	4,475	最高 2 月 12 日 12,253 人
19	442,428	4,609	最高 2 月 10 日 10,846 人
20	453,984	4,935	最高 1 月 17 日 10,333 人
21	478,081	4,733	最高 1 月 31 日 11,537 人
22	481,330	5,408	最高 1 月 16 日 11,470 人
23	499,329	5,256	最高 1 月 29 日 11,627 人
24	510,190	5,102	最高 2 月 16 日 14,370 人
25	348,720	4,588	最高 2 月 23 日 11,220 人
26	493,006	5,358	最高 1 月 25 日 11,670 人
27	409,594	4,763	最高 1 月 31 日 11,622 人

注 めむろ新嵐山(株)調べ。

## 「新嵐山荘」利用の推移

設置年度	所在地	施設の概要	昭和50年 中美生2線42 鉄筋コンクリート2階建て1,720㎡	
			宿泊者数	
年度	人	人	人	人
平成 7	13,259	13,259	13,259	13,259
8	12,689	12,689	12,689	12,689
9	11,149	11,149	11,149	11,149
10	10,286	10,286	10,286	10,286
11	9,166	9,166	9,166	9,166
12	7,382	7,382	7,382	7,382
13	7,366	7,366	7,366	7,366
14	7,878	7,878	7,878	7,878
15	8,103	8,103	8,103	8,103
16	8,019	8,019	8,019	8,019
17	6,924	6,924	6,924	6,924
18	6,452	6,452	6,452	6,452
19	6,280	6,280	6,280	6,280
20	5,772	5,772	5,772	5,772
21	5,478	5,478	5,478	5,478
22	5,254	5,254	5,254	5,254
23	4,919	4,919	4,919	4,919
24	5,103	5,103	5,103	5,103
25	5,081	5,081	5,081	5,081
26	5,145	5,145	5,145	5,145
27	3,714	3,714	3,714	3,714

注 めむろ新嵐山(株)調べ。

# ● 治 安 ●●●

## 交通事故の推移

年度	発生件数	死 傷 者 数		月別発生件数											
		死者	傷者	1月	2月	3月	4月	5月	6月	7月	8月	9月	10月	11月	12月
				件	件	件	件	件	件	件	件	件	件	件	件
平成 2 年	69	3	97	4	8	3	4	6	3	5	13	1	4	11	7
13	59	2	90	7	6	4	1	3	4	3	4	4	11	6	6
14	65	3	99	5	6	6	1	5	5	4	5	7	7	8	6
15	76	1	103	4	6	9	5	3	7	5	8	9	9	3	8
16	75	0	169	3	10	6	3	3	2	10	8	7	7	7	9
17	63	2	71	3	6	3	5	2	6	5	9	5	6	6	11
18	78	0	92	8	11	5	6	5	5	8	4	6	6	6	8
19	58	1	80	3	4	6	1	4	9	4	9	1	6	4	7
20	54	0	72	5	6	2	2	5	4	5	6	6	4	5	4
21	53	1	64	3	7	8	7	1	4	3	6	2	3	2	7
22	53	2	69	8	7	0	3	3	4	3	7	4	4	9	1
23	36	0	43	6	4	1	2	2	0	2	3	2	7	3	4
24	23	0	35	2	7	2	4	0	2	2	0	2	0	2	0
25	18	2	16	4	3	2	1	1	0	2	3	0	0	0	2
26	18	2	18	1	1	3	1	3	0	0	3	4	1	0	1
27	23	1	25	2	3	2	2	0	1	0	2	3	4	1	3

注 各年12月31日現在、町総務課調べ。

## 火災の推移

年度	火災件数	損害額			焼失面積		
		建物	山林	その他	建物	山林	
							千円
平成 2 年	19	10	-	9	41,633	750	1.90
7	21	5	-	16	3,452	192	0.90
13	30	15	1	14	100,178	1,287	0.24
14	19	7	-	12	9,734	635	5.47
15	17	10	1	6	35,080	576	2.00
16	23	11	-	12	14,344	392	-
17	15	6	-	9	28,593	135	-
18	16	7	2	7	21,432	594	0.34
19	14	7	-	7	58,594	1,134	-
20	14	5	1	8	8,812	247	1.55
21	11	11	-	-	14,639	544	-
22	10	5	-	5	3,995	24	-
23	8	3	-	5	12,211	125	-
24	11	7	-	4	25,629	244	-
25	10	7	-	3	17,540	830	-
26	13	6	-	7	24,794	440	-
27	12	7	-	5	31,766	1853	-

注 各年12月31日現在、消防署調べ。

## 救急出動件数の推移

(単位:件)

年度	合計	救急事故種別											その他
		うち不搬送	火災	自然災害	水難	交通	労働災害	運動競技	一般負傷	加害	自損	急病	
平成 2 年	351	25	-	-	-	84	11	3	35	-	2	134	82
7	401	32	1	-	-	72	9	6	39	1	2	179	92
13	516	25	2	-	-	85	16	2	68	-	10	226	107
14	533	16	-	-	-	73	9	4	71	2	7	224	143
15	542	26	-	1	-	75	19	2	65	1	13	253	113
16	578	20	2	-	-	85	9	3	71	1	8	289	110
17	600	31	2	-	-	72	14	8	66	1	13	309	115
18	623	49	-	-	-	61	28	2	76	4	18	334	100
19	597	32	2	-	1	70	17	6	65	2	9	334	91
20	612	29	1	-	1	53	8	6	63	1	10	360	109
21	596	47	1	-	-	67	12	5	77	-	7	327	100
22	625	45	-	-	-	52	18	1	78	3	9	353	111
23	610	54	1	-	-	50	12	4	82	1	6	342	112
24	649	29	-	-	-	57	13	2	99	-	5	372	101
25	628	41	-	-	-	54	18	-	75	-	9	368	104
26	666	64	4	-	-	60	20	5	89	1	13	358	116
27	715	60	-	-	-	86	17	4	86	3	6	401	112

注 各年12月31日現在、消防署調べ。



# ● 行政・議会 ●●

## 歴代戸長・村長・町長

累代	氏名	就任年月
1 戸長	塩田 源 蔵	明治 33. 7
2 戸長	田中 幸次郎	36. 11
3 村長	飯田 九太郎	39. 4
4 村長	天 野 剛	大正 6. 12
5 村長	飯田 九太郎	8. 6
6 村長	池田 精 一	12. 6
7 村長	大村 壬 作	14. 7
8 村長	諸 戸 義 久	昭和 2. 11
町長		
9 町長	大村 捷 三	22. 4
10 町長	長谷川庄三郎	42. 5
11 町長	中原 孝 一	45. 7
12 町長	鈴木 三智男	61. 7
13 町長	常 山 誠	平成 6. 7
14 町長	宮 西 義 憲	平成 18. 7

## 助役・副町長

(1級町村制施行大正8年以降)

氏名	就任年月
1 池田 精 一	大正 8. 6
2 諸 戸 義 久	12. 8
3 尾花 新寿郎	13. 3
4 安達 辰 寿	昭和 3. 3
5 長谷川庄三郎	15. 8
6 加藤 藤 太	22. 4
7 佐藤 清 美	22. 9
8 長谷川庄三郎	26. 5
9 中原 孝 一	42. 5
10 武田 幸太郎	45. 7
11 鈴木 三智男	57. 8
12 河合 清 一	61. 8
13 高 道 虔	平成 2. 8
	～ 10. 7
長谷川 茂	2. 8
	～ 6. 4
14 三 寺 邦 宏	10. 8
15 竹 島 敏 治	14. 8
	19.4～ 副町長
16 齊 藤 明 彦	22. 8

## 収入役

	就任年月
1 竹 沢 秋 平	明治 39. 6
2 大 村 壬 作	42. 12
3 野 原 和 市	大正 14. 7
4 源 義 臣	15. 5
5 鶴 見 琢 磨	昭和 8. 12
6 佐 藤 清 美	16. 12
7 長谷川庄三郎	22. 9
8 佐 藤 清 美	26. 5
9 岩 波 武	38. 5
	～ 50. 5
10 河 合 清 一	59. 2
11 住 谷 徹	61. 7
	～平成 2. 8
12 岡 田 浩 良	平成 7. 4
13 松 久 満 夫	10. 8
14 大 野 新	14. 8
	～ 16. 9

※平成16年9月で収入役退任により、10月より税務課長が職務代理。平成17年3月、芽室町に収入役を置かない条例に基づき、収入役の事務は助役が兼掌。平成19年4月、地方自治法の改正に伴い、収入役制度を廃止。

## 歴代議長

累代	氏名	就任年月	在任期間
1	中田 石松	昭和 20. 12	1年 5 力月
2	丹代 三千郎	22. 5	0. 7
3	前塚 茂一	22. 12	11. 5
4	柴田 桑三郎	34. 5	8. 5
5	奈良 延幸	42. 10	7. 7
6	阿部 作治	50. 5	8. 0
7	荻 巖	58. 5	9. 11
8	加藤 栄美	平成 5. 4	1. 9
9	荻 巖	7. 1	0. 4
10	鈴木 三郎	7. 5	4. 0
11	平野 勝一	11. 5	8. 0
12	高橋 源	19. 5	4. 0
13	広瀬 重雄	23. 5	現 在

## 歴代副議長

累代	氏名	就任年月	在任期間	累代	氏名	就任年月	在任期間
1	高橋 雄之助	昭和 20. 12	1年 5 力月	11	今野 兵一	昭和 54. 5	4年 0 力月
2	前塚 茂一	22. 5	0. 7	12	松 原 勝	58. 5	4. 0
3	横山 利郎	22. 12	11. 5	13	河 口 啓一	62. 5	4. 0
4	安岡 久吉	34. 5	4. 0	14	石 子 昇	平成 3. 5	4. 0
5	横山 利郎	38. 5	0. 5	15	瓜 田 義 行	7. 5	4. 0
6	安岡 久吉	38. 10	3. 7	16	飛 田 安 造	11. 5	4. 0
7	奈良 延幸	42. 5	0. 5	17	高 橋 源	15. 5	4. 0
8	井上 善司	42. 10	3. 7	18	阿 部 昌 利	19. 5	4. 0
9	阿部 作治	46. 5	4. 0	19	柴 田 正 博	23. 5	現 在
10	高橋 昇	50. 5	4. 0				

## 議会議員名簿

★議長 ☆副議長 ◎委員長 ○副委員長 (平成28年12月現在)

氏名	所属委員会	氏名	所属委員会	氏名	所属委員会
渡辺 洋一郎	厚生文教	正村 紀美子	総務経済	西 尾 一 則	総務経済
梶 澤 幸 治	総務経済	吉 田 敏 郎	厚生文教	高 橋 源	厚生文教
立 川 美 穂	厚生文教	中 野 武 彦	○ 総務経済	柴 田 正 博	☆ 副議長・総務経済
早 苗 豊	○ 厚生文教	青 木 定 之	◎ 厚生文教	広 瀬 重 雄	★ 議長
中 村 和 宏	厚生文教	常 通 直 人	厚生文教		
寺 町 平 一	総務経済	梅 津 伸 子	◎ 総務経済		

# ● 選挙 ●●●

## 選挙管理委員会選挙人名簿登録人数

### 1. 永久選挙人名簿の推移

(単位:人)			
登録年月日	総数	男	女
元. 9. 2	12,164	5,842	6,322
2. 9. 2	12,167	5,815	6,352
3. 9. 2	12,271	5,866	6,405
4. 9. 2	12,411	5,931	6,480
5. 9. 2	12,519	5,941	6,578
6. 9. 2	12,614	5,975	6,639
7. 9. 2	12,812	6,086	6,726
8. 9. 2	12,981	6,144	6,837
9. 9. 2	13,219	6,261	6,958
10. 9. 2	13,559	6,397	7,162
11. 9. 2	13,843	6,525	7,318
12. 6. 2	14,004	6,627	7,377
13. 6. 2	14,142	6,700	7,442
13. 9. 2	14,168	6,722	7,446
14. 6. 2	14,259	6,758	7,501
15. 6. 2	14,449	6,834	7,615
16. 6. 2	14,542	6,885	7,657
17. 6. 2	14,706	6,964	7,742
18. 6. 2	14,931	7,058	7,873
19. 6. 2	15,002	7,072	7,930
20. 6. 2	15,153	7,144	8,009
21. 6. 2	15,311	7,225	8,086
22. 6. 2	15,289	7,232	8,057
23. 9. 2	15,332	7,290	8,042
24. 9. 2	15,340	7,266	8,074
25. 9. 2	15,301	7,235	8,066
26. 9. 2	15,278	7,202	8,076
27. 9. 2	15,233	7,191	8,042
28. 9. 2	15,475	7,330	8,145

注 町選挙管理委員会事務局調べ。

## 選挙投票の推移

種類	施行年月	選挙当日の有権者数			投票率		
		計	男	女	男	女	計
衆議院議員選挙	2. 2	12,187	5,822	6,365	88.09	87.79	88.37
町長選挙	2. 7	12,018	5,738	6,280	無投票		
北海道知事選挙	3. 4	12,045	5,742	6,303	82.89	83.14	82.66
道議会議員選挙	3. 4	12,045	5,742	6,303	82.82	83.05	82.61
町議会議員選挙	3. 4	11,989	5,712	6,277	86.23	84.89	87.45
参議院選挙区選出議員選挙	4. 7	12,455	5,952	6,503	67.68	68.46	66.95
参議院比例代表選出議員選挙	4. 7	12,455	5,952	6,503	67.66	68.43	66.95
衆議院議員選挙	5. 7	12,542	5,956	6,586	80.55	80.98	80.17
町長選挙	6. 7	12,379	5,837	6,542	90.35	89.29	91.29
北海道知事選挙	7. 4	12,511	5,911	6,600	78.56	78.95	78.21
道議会議員選挙	7. 4	12,511	5,911	6,600	78.51	78.85	78.20
町議会議員選挙	7. 4	12,438	5,871	6,567	85.47	84.38	86.45
参議院選挙区選出議員選挙	7. 7	12,866	6,096	6,770	52.60	54.40	50.99
参議院比例代表選出議員選挙	7. 7	12,866	6,096	6,770	52.58	54.40	50.95
衆議院小選挙区選出議員選挙	8. 10	12,977	6,135	6,842	69.65	70.24	69.13
衆議院比例代表選出議員選挙	8. 10	12,977	6,135	6,842	69.63	70.20	69.12
町長選挙	10. 7	13,230	6,236	6,994	無投票		
参議院選挙区選出議員選挙	10. 7	13,439	6,348	7,091	67.02	68.12	66.04
参議院比例代表選出議員選挙	10. 7	13,439	6,348	7,091	66.99	68.10	66.00
北海道知事選挙	11. 4	13,532	6,377	7,155	80.12	80.15	80.10
道議会議員選挙	11. 4	13,532	6,377	7,155	80.05	80.05	80.06
町議会議員選挙	11. 4	13,510	6,360	7,150	83.84	82.72	84.84
衆議院小選挙区選出議員選挙	12. 6	13,996	6,616	7,380	73.29	73.67	72.95
衆議院比例代表選出議員選挙	12. 6	13,998	6,617	7,381	73.26	73.66	72.90
参議院選挙区選出議員選挙	13. 7	14,247	6,766	7,481	61.13	60.89	61.34
参議院比例代表選出議員選挙	13. 7	14,252	6,769	7,483	61.13	60.90	61.34
町長選挙	14. 6	14,293	6,766	7,527	無投票		
北海道知事選挙	15. 4	14,213	6,706	7,507	71.20	71.74	70.71
北海道議会議員選挙	15. 4	14,213	6,706	7,507	71.10	71.61	70.65
町議会議員選挙	15. 4	14,149	6,675	7,474	77.75	76.96	79.26
衆議院小選挙区選出議員選挙	15. 11	14,454	6,835	7,619	68.31	68.54	68.11
衆議院比例代表選出議員選挙	15. 11	14,460	6,837	7,623	68.24	68.49	68.02
参議院選挙区選出議員選挙	16. 7	14,562	6,896	7,666	68.14	69.13	67.26
参議院比例代表選出議員選挙	16. 7	14,566	6,897	7,669	68.12	69.12	67.22
衆議院小選挙区選出議員選挙	17. 9	14,747	6,976	7,771	74.56	75.39	73.81
衆議院比例代表選出議員選挙	17. 9	14,752	6,977	7,775	74.51	75.35	73.75
町長選挙	18. 7	14,950	7,061	7,889	無投票		
北海道知事選挙	19. 4	14,774	6,961	7,813	64.36	65.58	63.27
北海道議会議員選挙	19. 4	14,774	6,961	7,813	無投票		
町議会議員選挙	19. 4	14,728	6,935	7,793	72.78	72.30	73.21
参議院選挙区選出議員選挙	19. 7	15,070	7,113	7,957	65.87	67.33	64.56
参議院比例代表選出議員選挙	19. 7	15,070	7,113	7,957	65.87	67.33	64.56
衆議院小選挙区選出議員選挙	21. 8	15,253	7,187	8,066	79.56	80.14	79.04
衆議院比例代表選出議員選挙	21. 8	15,253	7,187	8,066	79.55	80.13	79.02
町長選挙	22. 7	15,155	7,153	8,002	71.15	70.98	71.31
参議院選挙区選出議員選挙	22. 7	15,417	7,298	8,119	71.69	71.43	71.93
参議院比例代表選出議員選挙	22. 7	15,417	7,298	8,119	71.65	71.40	71.87
北海道知事選挙	23. 4	15,090	7,162	7,928	61.19	61.67	60.76
道議会議員選挙	23. 4	15,090	7,162	7,928	無投票		
町議会議員選挙	23. 4	15,055	7,140	7,915	67.10	66.50	67.64
衆議院小選挙区選出議員選挙	24. 12	15,306	7,245	8,061	66.08	67.62	64.69
衆議院比例代表選出議員選挙	24. 12	15,306	7,245	8,061	66.08	67.62	64.69
参議院選挙区選出議員選挙	25. 7	15,422	7,302	8,120	56.26	58.13	54.57
参議院比例代表選出議員選挙	25. 7	15,422	7,302	8,120	56.26	58.13	54.57
町長選挙	26. 7	15,146	7,137	8,009	無投票		
衆議院小選挙区選出議員選挙	26. 12	15,278	7,201	8,077	63.65	65.78	61.76
衆議院比例代表選出議員選挙	26. 12	15,278	7,201	8,077	63.63	65.75	61.74
北海道知事選挙	27. 4	15,043	7,095	7,948	65.19	66.17	64.31
道議会議員選挙	27. 4	15,036	7,089	7,947	64.86	65.82	64.01
町議会議員選挙	27. 4	15,014	7,073	7,941	65.06	65.14	64.99
参議院選挙区選出議員選挙	28. 7	15,513	7,341	8,172	60.16	61.14	59.28
参議院比例代表選出議員選挙	28. 7	15,513	7,341	8,172	60.16	61.14	59.28

注 町選挙管理委員会調べ。

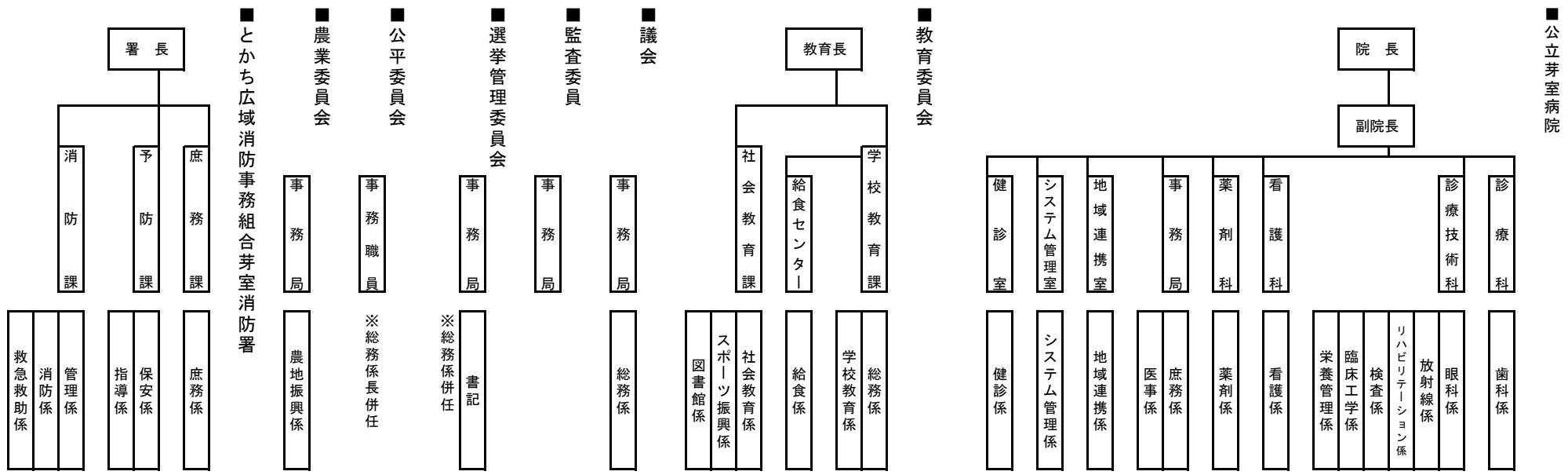
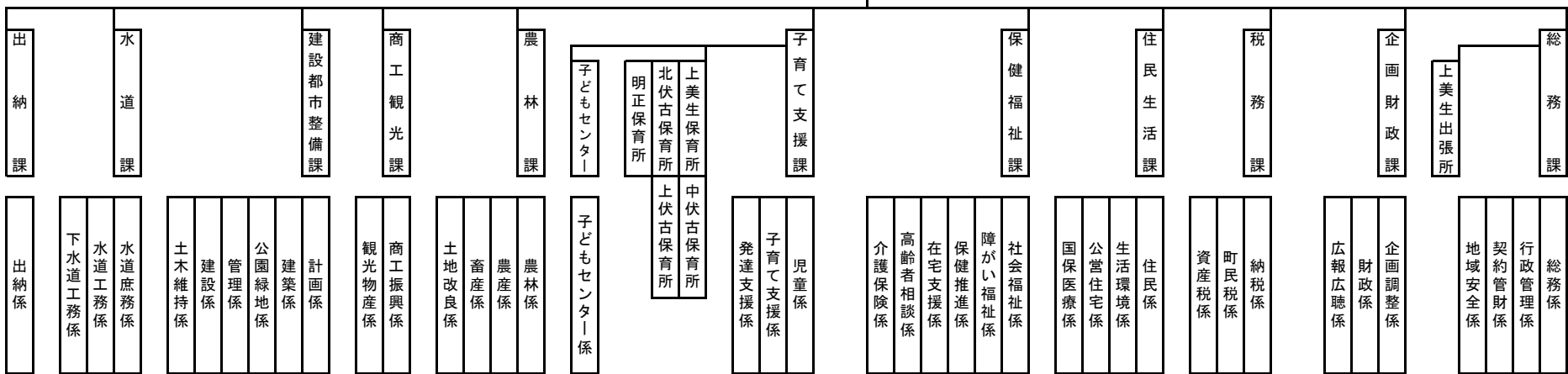
## 参 考 「めむろの歴史」

明治19年	鈴木銃太郎・渡辺勝・高橋利八、芽室に入植。	32年 6月	芽室高校道立移管。
20年	十勝国郡は、浦河郡役所の管轄。	33年 4月	清水町上芽室地区、106戸が編入。
22年	釧路外10郡役所の管轄。	7月	土地改良区発足。皇太子殿下ご来町。
26年 6月	下帯広に河西・河東・上川3郡各村戸長役場設置。	9月	岸総理大臣一行来町。
30年	釧路郡役所を分割。 下帯広に河西外6郡役所を設置。 河西支庁に改称。	12月	上水道第1期工事完成。
33年	芽室外6カ村（西士狩・美蔓・美生・羽帯・人舞・屈足）戸長役場を設置。 （道庁告示第200号をもって7月15日から開町する旨の発布）	34年10～11月	開町60年記念祝賀行事。
36年	人舞（清水）・屈足（新得）を分割。	35年10月	本町2～5丁目舗装。
39年	2級町村制施行。	36年 9月	北海道十勝農業試験場、農林省北海道農業試験場畑作部施設完成。 ホクレン合理化澱粉工場操業開始。
40年	根室線開通（旭川～釧路間全通式）。	37年10月	帯広畜産大学農産化学工学センター完成。
大正 8年 4月	1級町村制施行。	11月	町民児童会館完成。
8月	村章制定。	39年 3月	開町以来の大火。
9月	開基20年記念祝賀会。	4月	芽室町名誉町民条例制定。
10年	羽帯村芽室村の一部を合わせて御影村に分割。	6月	諸戸義久、前塚茂一名誉町民。
昭和 2年11月	第4次村長に諸戸義久。	12月	母子健康センター完成。
4年 6月	開村30年記念式典。	40年 7月	高橋雄之助参議院議員。
5年11月	芽室商工会設置。	41年 8月	町営プール完成。
8年 8月	村是設定。	9月	芽室公園内に開拓記念塔、故遠山房吉翁像建立。 町立芽室病院完成。
10年 6月	帝国製麻芽室工場操業開始。	42年 4月	長谷川庄三郎第10代町長就任。
12年 4月	遠山房吉衆議院議員。	9月	議長柴田桑三郎死去、町葬執行。名誉町民。
14年 3月	遠山房吉死去、村葬執行。	10月	芽室局電話が自動化。
15年 1月	村立病院開設。	12月	芽室町老人保養センター完成。
4月	開基40年記念式典。	43年 2月	帝国繊維芽室亜麻工場閉鎖。
8月	道議会議員に安達辰寿。	5月	十勝沖地震。
17年 5月	町制施行。	11月	役場新庁舎完成。
19年 4月	町立芽室病院を日本赤十字社に移管。	12月	上美生簡易水道完成。
20年11月	本町初の農村電化一部完成。	44年 9月	開町70年記念式典。大村捷三名誉町民。
22年 4月	大村捷三第9代町長就任（新憲法下初の町長）。 道議会議員に高橋雄之助。	45年 5月	長谷川庄三郎町長急逝、町葬執行。名誉町民。
5月	新学制で中学校9校開設。	45年 7月	中原孝一第11代町長就任。 バレーボール・ソフトボール町技に指定。
23年 2月	町議会議長 丹代三三郎死去、町葬執行。	10月	日甜芽室工場操業開始。
2月	芽室町農業協同組合設立	12月	スクールバス運行開始。
10月	町立芽室高校設立。	46年 1月	新嵐山スキー場オープン。 総合計画基本構想を議決。
24年 8月	芽室町民新聞発刊。	8月	町有バス運行開始。
9月	開基50年記念式典。	11月	文化賞第1号に高野千代之介。
26年 1月	有線放送開始。	47年 9月	台風で5億8千万余の被害。
6月	開町記念日制定。	48年 1月	小学校統合基本計画案答申。
27年 5月	保育所開設。	3月	地域集団電話が自動化。
28年 4月	全町字地番改正。	4月	統合の芽室中学校開校。 新嵐山スカイパーク基本構想策定。
6月	農村電化完成。	8月	三笠宮・同妃殿下ご来町。
29年 4月	日赤芽室病院町移管。	11月	祥栄橋、新生橋の二大永久橋完成。
5月	暴風で約2億円の被害。	49年 5月	特別養護老人ホーム（50床）開設。 下水道事業認可。
8月	天皇・皇后両陛下下御巡幸。	50年 6月	松井幸雄名誉町民。

50年 8月	学校給食センター完成。	12月	新嵐山ロッジオープン。
9月	国民宿舎「新嵐山荘」完成。	3年 3月	町立芽室病院改築。
51年 4月	芽室西小学校開校。	7月	第6代横綱大乃国引退。
9月	道道中養生芽室線鉄道立体交差完成。	4年 4月	芽室西中学校開校。
52年 6月	市街地内字地番完成。斎場完成。	5年 2月	地方拠点都市地域に指定。
7月	名誉町民・諸戸義久死去、町葬執行。	9月	名誉町民・阿部作治死去、町葬執行。
8月	光勇牧場完成。	6年 3月	名誉町民・大村捷三死去、町葬執行。
53年 5月	総合体育館完成。	7月	常山誠第13代町長就任。
8月	第1回産業観光まつり。	10月	住民票・印鑑証明書の自動交付サービス開始。
12月	勤労青少年ホームオープン。	7年 3月	毛根・平和小学校閉校。
54年 4月	54年度総予算100億円の大台。	4月	上美生中学校新校舎完成。
6月	ミズパショウとエゾムラサキツツジ、かしわ かっこう、町の花・木・鳥に指定。 高橋雄之助名誉町民。	6月	保健福祉センターオープン。
8月	芽室小学校新校舎完成。同報無線放送開始。	9月	名誉町民・中原孝一死去、町葬執行。
9月	開基80年記念式典。	8年 6月	健康プラザオープン。
11月	家族協定農業調印式、100組突破。 上美生農村環境改善センター完成。	12月	白樺高校北伏古地区に移転。
55年 3月	町内全域電話自動化。	9年 6月	萩巖、古川靖晃名誉町民。
4月	高野極楽園閉園。	10年 8月	ふるさと交流センター「やまなみ」オープン。
5月	在宅寝たきり老人に入浴サービス開始。	10月	駅前プラザ「めむろーど」オープン。
8月	町営野球場オープン。	11年 3月	西士狩小学校閉校。
11月	農村花嫁推進委員会がスタート。	10月	開町100年記念式典。 新町章発表。
56年 3月	北明小学校閉校。	12月	ふるさと歴史館「ねんりん」オープン。
4月	公共下水道供用開始。	12年 7月	ふれあい交流館オープン(旧町民児童会館)。
5月	郷土芸能「めむろ太鼓」設定。	13年 2月	芽室駅東二線通横断歩道橋完成。
7月	消防庁舎完成。	4月	町立芽室病院眼科開設。 学校給食センター完成。
9月	中央公民館完成。	5月	子育て支援センター開設。
58年 1月	名誉町民・高橋雄之助死去、町・北農中央会 ・芽室農協合同葬。	8月	芽室町役場 ISO14001認証取得。
4月	上美生小学校・雄馬別小学校の対等合併により 新上美生小学校開校。 特別養護老人ホーム50床増設(合計100床)。	10月	十勝中央森林組合設立。
12月	道立芽室高校大成地区へ移転	14年 4月	公立芽室病院耳鼻咽喉科開設。
59年 6月	芽室公園内に故高橋雄之助胸像建立。	15年 3月	祥栄小学校閉校。
6月	阿部作治、名誉町民	15年 4月	芽室南地区コミュニティセンター開館。
11月	老人健康増進センター(屋内ゲートボール場) 完成。	16年 2月	めむろてつなん保育所開設。
60年 6月	開拓100年記念式(開町記念日)。	17年 4月	公共サービスパートナー制度開始。
7月	大乃国、大関に昇進。	18年 5月	岐阜県揖斐川町と友好都市提携。
61年 4月	第2期芽室町総合計画スタート。	7月	宮西義憲第14代町長就任。
7月	鈴木三智男第12代町長就任。名誉町民松井幸雄死去。	8月	公立芽室病院が世界保健機構(WHO)とユニセフにより 「赤ちゃんにやさしい病院」に認定。
62年 6月	大乃国初優勝。中原孝一名誉町民。	19年 3月	芽室町自治基本条例制定。
7月	広尾町と「うみとやまのふれあい宣言」。	20年 3月	明治乳業十勝工場操業開始。
8月	発祥の地杯全国ゲートボール大会開催。	20年 4月	第4期芽室町総合計画スタート。
10月	横綱大乃国誕生。	21年 7月	開町110年記念式典。
63年 3月	伏古5校閉校。	21年 9月	第22回全国健康福祉祭ゲートボール大会開催。
4月	芽室南小学校開校。	21年11月	東めむろコミュニティセンター開館。
平成元年 7月	芽室町図書館開館。	22年 2月	土井楨悟選手(スピードスケート)バンクーバーオリン ピック出場。
8月	アメリカトレーシー市と国際姉妹都市提携。	22年 4月	めむろかしわ保育園開設。
平成元年 9月	開基90年記念式典。	24年 4月	西子どもセンター開設。
2年 7月	芽室町営温水プール完成。	6月	ブラジルゲートボール連合と親善交流協力協定を締結。
10月	美生ダム着工。	27年 8月	あいあい公園共用開始。
		28年 4月	めむろ子どもセンター開設。

行政機構図（平成29年1月現在）

町長  
副町長



公立芽室病院





芽室南公園噴水

発行 芽室町企画財政課企画調整係

〒082-8651

北海道河西郡芽室町東2条2丁目14番地

TEL 0155-62-9721 FAX 0155-62-4599

e-mail k-kikaku@memuro.net

芽室町ホームページアドレス

<http://www.memuro.net/>